

2014년 06호

한국철강협회 조사통상실

Tel : 02-559-3584

# 월간 철강산업 동향



한국철강협회



# Contents

<b>SUMMARY</b>	<b>3</b>
<b>I. 경제동향</b>	<b>4</b>
- 경기종합지수, 제조업 생산 활동, 생산자 재고	
<b>II. 수요산업</b>	<b>5</b>
- 건설, 자동차, 조선	
<b>III. 철강산업</b>	<b>6</b>
- 조강생산	6
- 철강재 수급 (생산 및 출하, 생산자 재고)	7
- 품목별 동향	
중후판/열연강판	8
냉연강판/아연도강판	9
강관/H형강	10
철근/특수강봉강	11
선재	12
- 철강재 수출입	13
- 원자재 동향 (철광석/원료탄, 철스크랩)	15
<b>IV. 중국 철강산업</b>	<b>16</b>
- 조강생산	16
- 철강재 생산 및 명목소비	16
- 철강재 수출입	16
<b>부록 - 철강 관련 통계</b>	<b>17</b>
- 세계 국가별 조강생산	
- 철강 주요 통계 (수급, 품목별 생산/판매/재고, 수출입)	
- 중국 철강재 수급동향	
* World Steel in Figures 2014 (WSA, 2014. 5)	



## Summary

- **[경제동향] 4월 경기지표, 세월호 영향으로 소폭하락 내지 보합**
  - 동행지수 순환변동치 : 100.4 (전월비 0.3p ↓)
  - 선행지수 순환변동치 : 101.4 (전월비 0.1p ↑)
  - 광공업 생산지수 : 109.1 (전월비 0.1% ↑)
- **[수요산업] 4월 건설수주 5개월 연속 증가세**
  - 건설, 공공/민간 모두 호조로 수주 9.1조원 기록 (전년비 42.5% ↑)
  - 자동차, 생산/내수/수출 전년비 증가
  - 조선, 수주실적 매우 저조, 중국 및 일본에 밀려 3위
- **[조강생산] 4월 세계조강생산 전년비 3.1% 증가**
  - 중국, 68.8백만톤 생산 (전년비 4.9% ↑)
  - 국내, 6,193천톤 생산 (전년비 12.6% ↑)
- **[철강재 수급] 지난해 전력수급 차질로 인한 공장가동 중단에 따른 기저효과로 4월 생산 전년비 7.8% 증가**
  - 열연강판, 공장보수 등에 따른 생산감소 불구, 수입재 급증으로 재고 증가
  - 강관, 지속되던 수출 증가세 4월 들어 주춤
- **[철강재 수출입] 5월 수출입 전년비 증가 반면 전월비 감소**
  - 수출, 중국 및 동남아향 감소로 2,639천톤 기록 (전월비 5.6% ↓)
  - 수입, 중국산 전년비 수입 지속증가 반면, 일본산 2개월 연속 감소
- **[원자재 동향] 5월 철광석, 원료탄 100달러 벽 무너져**
  - 중국 수요감소 반면, 호주 및 브라질 생산증가로 하락세 지속
  - 3~4월 제강사 철스크랩 재고량 고조로 5월 수입 급감 (전월비 24.0% ↓)
- **[중국 철강산업] 4월 중국 생산, 소비, 수출입 전년비 모두 증가**
  - 강제수출 7,543천톤으로 전년비 35.9% ↑ 급증

# 경제동향

## 경기종합지수



자료 : 통계청 KOSIS (2010=100)

- 현재 경기상황 보여주는 4월 **동행지수 순환변동치 100.4** (전월비 0.3p ↓)
  - 소매판매액지수, 서비스업생산지수 등이 하락
- 향후 경기국면 예고하는 4월 **선행지수 순환변동치 101.4** (전월비 0.1p ↑)
  - 건설수주액, 구인구직비율 등이 상승

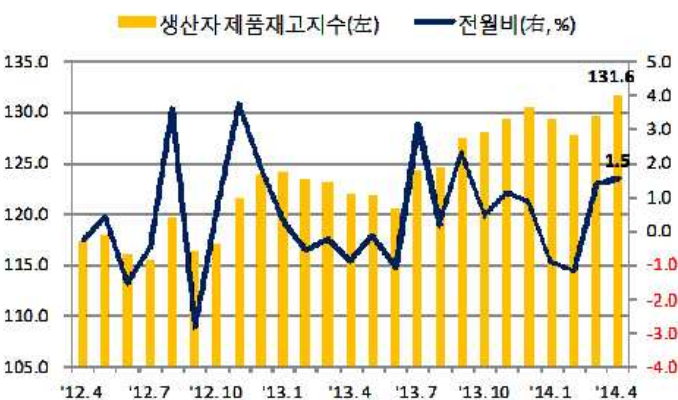
## 제조업 생산활동



자료 : 통계청, KOSIS

- 4월 **광공업생산지수 109.1** (전월비 0.1% ↑, 전년비 2.4% ↑)
  - 휴대폰 수출증가 및 비교적 높은 자동차 생산에 기인
  - \* 1차 철강제조업 : 106.6 (전월비 1.7% ↓, 전년비 3.6% ↑)
- 4월 **제조업 평균가동률 77.5%** (전월비 0.3%p ↑)

## 생산자 재고

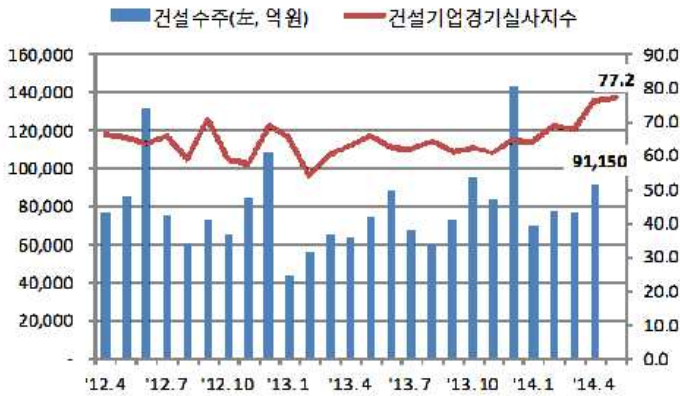


자료 : 통계청, KOSIS

- 후행경기지수인 제조업 **생산자 제품재고지수 131.6** (전월비 1.5% ↑, 전년비 7.9% ↑)
  - 자동차, 1차금속, 반도체 및 부품 등의 증가로 전년비 큰폭 증가
  - \* 1차 철강제조업 : 135.3 (전월비 2.0% ↑, 전년비 5.3% ↑)
- **제조업 재고율(재고/출하비율)은 120.8%** (전월비 2.3%p ↑)
  - 글로벌 금융위기 직후 경기최악이었던 '08.12(129.9) 이후 최고 기록

# 수요산업

## 건설



자료 : 대한건설협회, 한국건설산업연구원

- 4월 **국내건설수주** 공공과 민간 모두 호조를 보여 **전년비 42.5% 증가**한 9.1조원 기록, **5개월 연속 증가**
- 5월 **건설기업경기실사지수** 77.2 (전월비 0.7p ↑), 6월 78.8 (전월비 1.6p ↑) 전망
  - '10. 2월(77.6) 이후 최고치
  - 2개월 연속 지수 상승으로 체감경기 **침체수준 완화 일시적 현상 아닌 것**으로 판단

## 자동차



자료 : 한국자동차산업협회

- 4월 **생산, 내수, 수출 모두 전년비 증가**
  - **[생산]** 신차출시에 따른 내수 호조 및 주요시장 수출증가 등으로 전년비 12.3% ↑
  - **[내수]** 신차효과, RV수요확대 등으로 전년비 10.2% ↑
  - **[수출]** 미국, 중국 등 주요시장 회복세로 전년비 14.0% ↑
- \* 완성차 평균수출가격 사상 최고 기록 (신차투입 확대와 RV차량 수출비중 증가 기인)

## 조선

### 2014년 국가별 조선산업 동향

(단위 : 백만CGT, %)

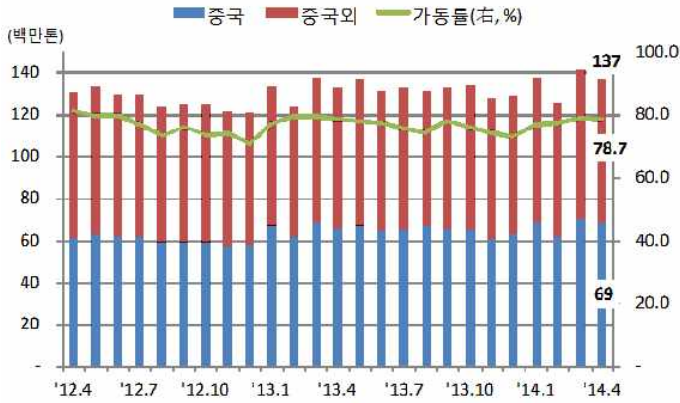
국가명	수주량 (1~4)		건조량 (1~4)		수주잔량	
	점유비	점유비	점유비	점유비	점유비	점유비
중국	6.3	43.4	3.8	32.2	43.7	39.8
한국	4.4	30.3	4.0	33.9	32.6	29.7
일본	2.2	15.2	2.4	20.3	17.5	16.0
유럽	0.9	6.2	0.6	5.1	6.2	5.7
기타	0.7	4.8	1.0	8.5	9.7	8.8
총계	14.5	100.0	11.8	100.0	109.7	100.0

자료 : Clarkson, World Shipyard Monitor (2014.5)

- 4월 **수주실적 '매우 저조'**
  - **4월 수주량 29만CGT**로 중국, 일본에 밀려 3위, **세계점유율 13% 그침**
  - \* 점유율 : 중국(48.8%), 일본(26.7%)
  - \* 저사양 선박발주 증가반면 해양플랜트 등 고부가 선박 발주감소로 국내수주 저조
  - 4월 누계로는 444만CGT로 전년비 17.0% ↓
- 4월 **선가지수 138.4**, 전년비 9.6% ↑

# 조강생산

## 세 계



2014년 4월 국가별 조강생산 실적

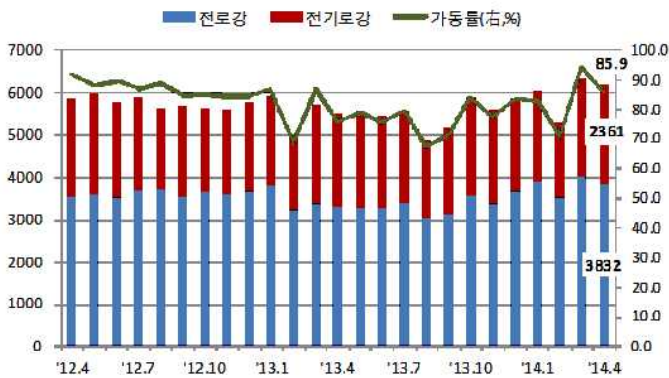
(단위 : 백만톤, %)

구분	'14. 4	전월비	전년비	'14.1~4	전년비
중국	68.8	-2.0	4.9	269.9	2.6
일본	8.9	-8.0	-2.5	36.5	2.0
미국	7.0	-6.4	-1.6	28.7	0.1
인도	7.0	-3.2	5.3	27.8	2.5
한국	6.2	-2.5	12.6	23.9	8.1
러시아	5.8	-2.2	0.7	22.9	0.1
전세계	136.6	-3.5	3.1	541.0	2.5

자료 : Worldsteel (2014.5), 65개국 기준

- 4월 세계 조강생산량(WSA, 65개국 기준) **136.6백만톤** (전월비 3.5% ↓, 전년비 3.1% ↑)
  - 중국 68.8백만톤 생산, 전월비 2.0% ↓, 전년비 4.9% ↑
  - 일본 8.9백만톤 생산, 전월비 8.0% ↓, 전년비 2.5% ↓
- 1~4월 누계로는 **5억 4,104만톤** (전년비 2.5% ↑)
- **가동률 78.7%** (전월비 0.3%p ↓, 전년비 1.2%p ↓)

## 국 내



2014년 4월 국내 조강생산 실적

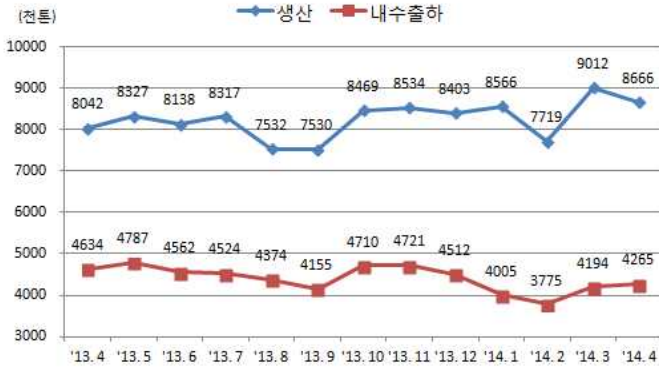
(단위 : 천톤, %)

구분	계	전로강			전기로강		
		보통강	특수강	소계	보통강	특수강	소계
'14. 4	6,193	3,652	181	3,832	1,881	480	2,361
전월비	-2.5	-4.8	4.3	-4.4	1.3	-0.7	0.9
전년비	12.6	16.5	10.1	16.2	7.6	5.4	7.1
'14.1~4	23,868	14,526	707	15,233	6,800	1,835	8,635
전년비	8.1	11.6	12.0	11.6	1.8	4.6	2.4

- 4월 국내 조강생산량 **6,193천톤** (전월비 2.5% ↓, 전년비 12.6% ↑)
  - 포스코, 현대제철 열연라인 보수 등으로 조강생산 전월비 소폭 감소
  - 지난해 전력수급 차질로 인한 제강공장 가동중단에 따른 기저효과로 전기로강 증가
    - \* 전 로 3,832천톤 (전월비 4.4% ↓, 전년비 16.2% ↑), 전기로 2,361천톤 (전월비 0.9% ↑, 전년비 7.1% ↑)
- 1~4월 누계로는 **23,866천톤** (전년비 8.1% ↑)
- **가동률 85.9%** (전월비 0.7%p ↑, 전년비 7.5%p ↑)

# 철강재 수급

## 생산 및 출하



철강재 생산 및 출하 실적

(단위 : 천톤, %)

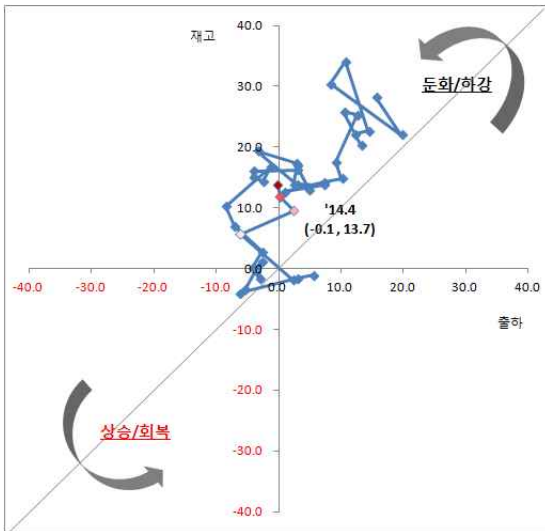
구분	생산	출하			재고
		수출	내수	계	
'14. 4	8,666	2,538	4,265	6,803	5,159
전월비	-3.8	-0.6	1.7	0.8	-0.4
전년비	7.8	16.6	-8.0	-0.1	13.7
'14.1~4	33,963	9,671	16,239	25,910	5,159
전년비	8.2	10.1	-6.5	-0.9	13.7

주 : 메이커 최종강재 기준, 자가소비 포함

- 4월 철강재 생산 8,666천톤 (전월비 3.8% ↓, 전년비 7.8% ↑)
  - 열연강판, 냉연강판, 중후판, 철근, H형강 등 전월비 감소
- 4월 내수판매 4,265천톤 (전월비 1.7% ↑, 전년비 8.0% ↓)
  - 철근, 강판, 열연강판, 중후판 등 전월비 소폭 증가

## 생산자 재고

재고-출하순환도



생산자 재고 추이

(단위 : 천톤, %)

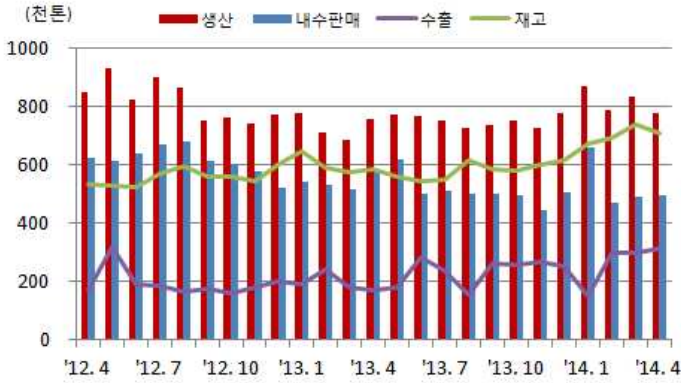
구분	생산	출하	재고		
			전년비	재고	전년비
'13. 8	7,532	6,425	-5.4	4,460	-3.4
'13. 9	7,530	6,230	-6.4	4,397	-4.0
'13.10	8,469	7,078	3.0	4,399	-1.7
'13.11	8,534	7,139	5.6	4,396	-1.1
'13.12	8,403	6,941	2.2	4,587	-1.8
'14. 1	8,566	6,244	-6.0	5,093	5.7
'14. 2	7,719	6,116	2.5	5,036	9.6
'14. 3	9,012	6,747	0.2	5,181	11.8
'14. 4	8,666	6,803	-0.1	5,159	13.7

주 : 메이커 기준

- 4월 생산자 재고 5,159천톤 (전월비 0.4% ↓, 전년비 13.7% ↑)
  - 생산 감소 및 출하 증가 등으로 전월비 소폭 감소
  - 전년비로는 증가폭 확대, 경기회복 지연으로 증가세 두드러짐

# 주요 품목별 동향

## 중후판



중후판 공급동향

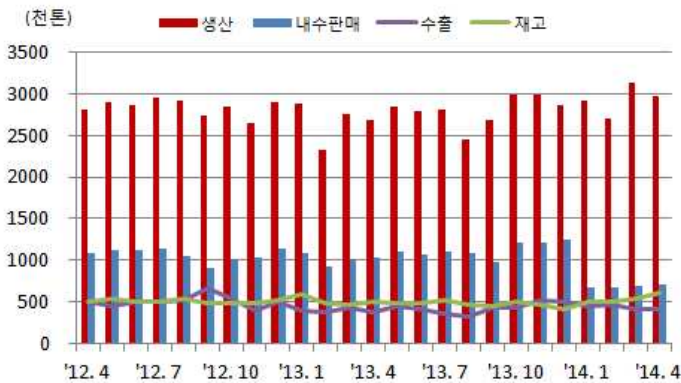
(단위 : 천톤, %)

구분	생산	출하			재고
		수출	내수	계	
'14. 4	777	313	496	808	708
전월비	-6.9	5.8	1.0	2.8	-4.4
전년비	2.6	86.3	-14.4	8.2	21.1
'14.1~4	3,269	1,056	2,117	3,173	708
전년비	11.6	35.9	-2.3	7.7	21.1

주 : 메이커 최종강재 기준, 자가소비 포함

- [4월 수급] 중후판 생산 777천톤 (전월비 6.9% ↓, 전년비 2.6% ↑), 내수판매 496천톤 (전월비 1.0% ↑, 전년비 14.4% ↓), 재고 708천톤 (전월비 4.4% ↓, 전년비 21.1% ↑)
  - 현대제철 당진 1후판 2차 합리화 공사로 생산 전월비 감소
  - 생산감소 및 출하확대 등으로 재고 '13.10월 이후 6개월만에 감소세 전환
- [최근동향] '야말프로젝트' 수주에 따른 후판 수요 기대
  - 초대형 러시아 가스전 개발사업으로 새로 건조될 쇠빙LNG선이 16척 달함
  - 극지용 후판 약 50만톤 수요 발생

## 열연강판(보통강)



열연강판(보통강) 공급동향

(단위 : 천톤, %)

구분	생산	출하			재고
		수출	내수	계	
'14. 4	2,965	405	702	1,107	617
전월비	-5.5	-0.4	1.9	1.0	13.9
전년비	10.7	8.7	-32.0	-21.2	24.5
'14.1~4	11,724	1,718	2,749	4,467	617
전년비	10.1	9.5	-31.9	-20.3	24.5

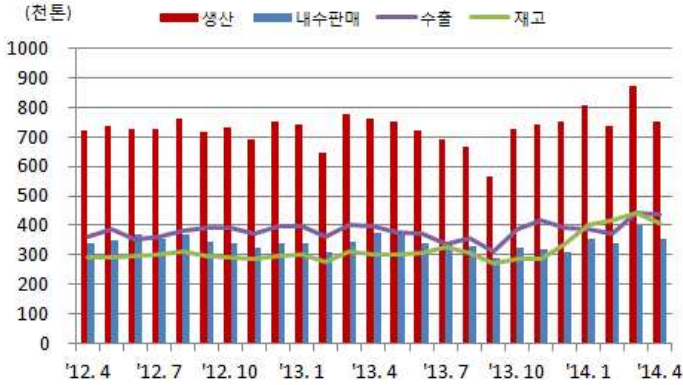
주 : 메이커 최종강재 기준, 자가소비 포함

- [4월 수급] 열연강판 생산 2,965천톤 (전월비 5.5% ↓, 전년비 10.7% ↑), 내수판매 702천톤 (전월비 1.9% ↑, 전년비 32.0% ↓), 재고 617천톤 (전월비 13.9% ↑, 전년비 24.5% ↑)
  - 포스코, 현대제철 공장보수 등으로 생산 전월비 감소
  - 현대제철의 하이스코 판매, 자가소비 전환으로 내수판매 전년비 큰폭 감소
  - 생산량 감소 불구, 저가 수입재 급증에 따른 판매저조로 생산자 재고 큰폭 증가



## 주요 품목별 동향

### 냉연강판 (STS제외)



냉연강판(STS 제외) 수급동향

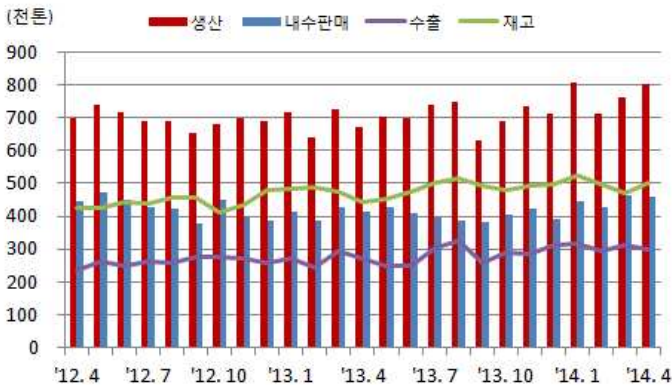
(단위 : 천톤, %)

구분	생산	출하			재고
		수출	내수	계	
'14. 4	754	436	353	789	407
전월비	-13.4	-1.5	-11.4	-6.2	-8.1
전년비	-1.1	9.1	-5.6	2.0	35.9
'14.1~4	3,167	1,641	1,447	3,088	407
전년비	8.2	5.0	6.1	5.5	35.9

주 : 메이커 최종강재 기준, 자가소비 포함

- [4월 수급] 냉연강판 **생산 754천톤** (전월비 13.4% ↓, 전년비 1.1% ↓), **내수판매 353천톤** (전월비 11.4% ↓, 전년비 5.6% ↓), **재고 407천톤** (전월비 8.1% ↓, 전년비 35.9% ↑)
  - 자동차를 제외한 건설, 기계 등 주요 수요산업 부진으로 생산 및 내수판매 감소세
- [최근동향] 수입재 저가공습에 따른 수요가들의 가격인하 요구 심화
  - 보통강냉연강판 평균수입단가 : (14.2) 757 → (14.3) 723 → (14.4) 699 → (14.5) 676달러

### 아연도강판



아연도강판 수급동향

(단위 : 천톤, %)

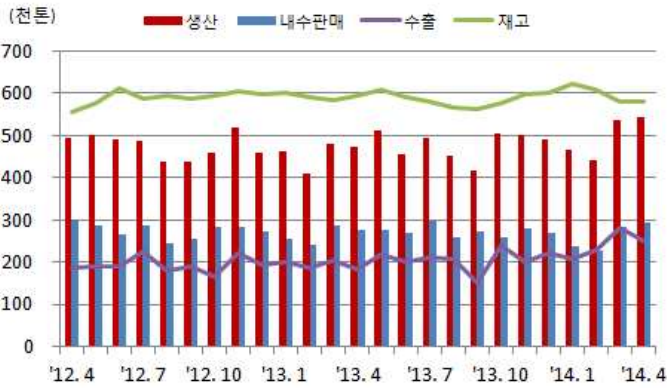
구분	생산	출하			재고
		수출	내수	계	
'14. 4	802	301	459	760	501
전월비	5.3	-3.8	-0.8	-2.0	6.0
전년비	19.7	11.4	11.2	11.3	12.6
'14.1~4	3,080	1,224	1,796	3,019	501
전년비	11.7	13.2	9.5	11.0	12.6

주 : 메이커 최종강재 기준, 자가소비 포함

- [4월 수급] 아연도강판 **생산 802천톤** (전월비 5.3% ↑, 전년비 19.7% ↑), **내수판매 459천톤** (전월비 0.8% ↓, 전년비 11.2% ↑), **재고 501천톤** (전월비 6.0% ↑, 전년비 12.6% ↑)
  - 생산증가 불구, 일부 메이커 재고조정 등으로 내수판매 전월비 감소
  - 반면, 전년비로는 생산, 출하, 재고 큰폭 증가

# 주요 품목별 동향

## 강 관



강관 수급동향

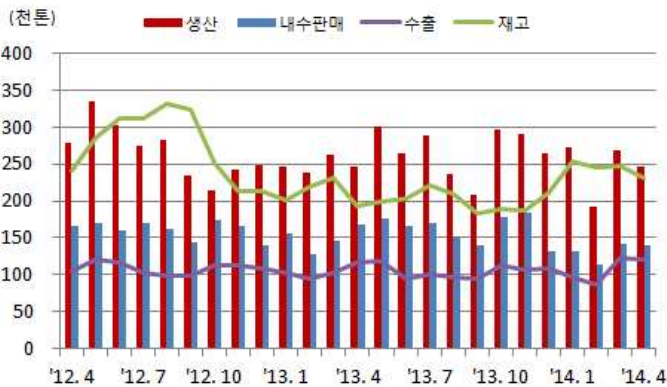
(단위 : 천톤, %)

구분	생산	출하			재고
		수출	내수	계	
'14. 4	545	251	293	544	581
전월비	1.3	-10.4	2.9	-3.7	0.1
전년비	15.3	36.1	5.6	17.7	-2.1
'14.1~4	1990	967	1043	2010	581
전년비	8.9	24.5	-1.9	9.3	-2.1

주 : 메이커 최종강재 기준

- [4월 수급] 강관 생산 545천톤 (전월비 1.3% ↑, 전년비 15.3% ↑), 내수판매 293천톤 (전월비 2.9% ↑, 전년비 5.6% ↑), 재고 581천톤 (전월비 0.1% ↑, 전년비 2.1% ↓)
  - 금년도 지속되던 수출증가세 4월 들어 전월비 주춤
  - 수요역시 소규모 건설공사에 그쳐 생산 및 내수 소폭 증가, 재고 역시 전월비 보합

## H형강



H형강 수급동향

(단위 : 천톤, %)

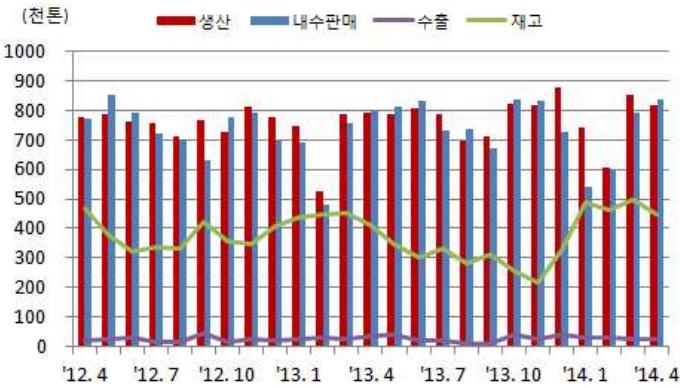
구분	생산	출하			재고
		수출	내수	계	
'14. 4	247	122	140	261	231
전월비	-8.0	-1.1	-2.0	-1.6	-6.4
전년비	0.4	4.6	-17.1	-8.2	20.5
'14.1~4	978	427	528	955	231
전년비	-1.6	2.4	-11.7	-5.9	20.5

주 : 메이커 최종강재 기준

- [4월 수급] H형강 생산 247천톤 (전월비 8.0% ↓, 전년비 0.4% ↑), 내수판매 140천톤 (전월비 2.0% ↓, 전년비 17.1% ↓), 재고 231천톤 (전월비 6.4% ↓, 전년비 20.5% ↑)
  - 지난 2월부터 지속되고 있는 메이커 압연라인 휴지 등으로 전월비 생산 감소
  - 적정재고 유지위한 메이커 자구노력 불구, 수입급증 따른 판매부진으로 재고 감소폭 미흡
- [최근동향] 중국 H형강 내수가격 520달러 위태 (Bloomberg, 6.20일 기준)
  - 재고급증 가운데 원자재 가격하락에 따른 강한 인하압력에 기인, 당분간 약세 불가피

# 주요 품목별 동향

## 철근



철근 수급동향

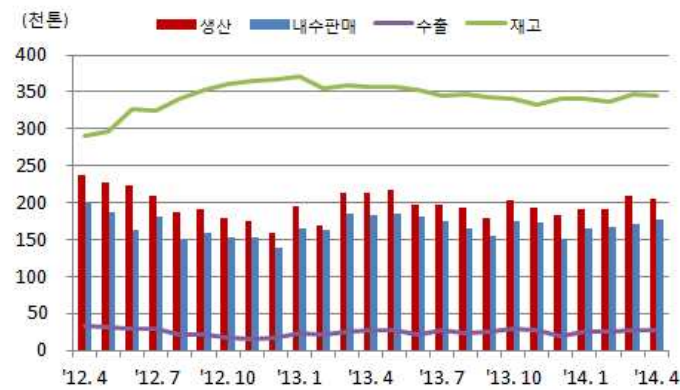
(단위 : 천톤, %)

구분	생산	출하			재고
		수출	내수	계	
'14. 4	816	27	836	863	449
전월비	-4.3	5.2	5.3	5.3	-9.4
전년비	3.1	-22.2	5.0	3.9	9.0
'14.1~4	3,016	114	2,771	2,885	449
전년비	5.8	-1.7	1.5	1.4	9.0

주 : 메이커 최종강재 기준

- [4월 수급] 철근 생산 816천톤 (전월비 4.3% ↓, 전년비 3.1% ↑), 내수판매 836천톤 (전월비 5.3% ↑, 전년비 3.9% ↑), 재고 449천톤 (전월비 9.4% ↓, 전년비 9.0% ↑)
  - 공장 휴지 등 수급조절 위한 메이커 자구노력으로 생산량 감소
  - 생산 감소 및 판매 확대로 전월비 재고 감소
- [최근동향] 롤마크 위조 중국산 수입철근 유통, 시장혼란 및 소비자 피해 우려
  - 국산으로의 오인 가능성 높아, 관련업체 및 단체 강경 법적대응 적극 검토

## 특수강봉강



특수강봉강

(단위 : 천톤, %)

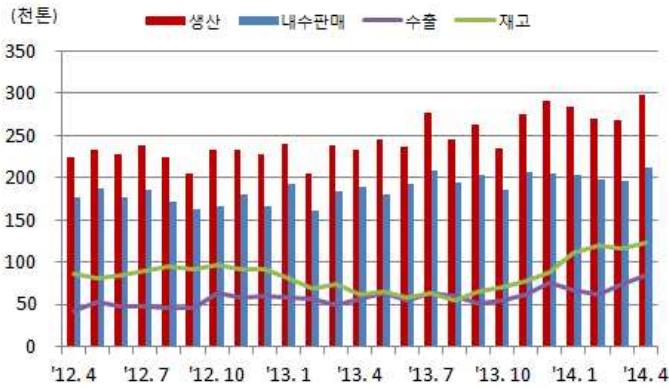
구분	생산	출하			재고
		수출	내수	계	
'14. 4	206	27	176	203	344
전월비	-1.8	-1.4	2.8	2.2	-0.6
전년비	-3.1	-2.5	-4.3	-4.0	-3.4
'14.1~4	799	105	680	785	344
전년비	1.1	5.5	-2.3	-1.3	-3.4

주 : 메이커 최종강재 기준

- [4월 수급] 특수강봉강 생산 206천톤 (전월비 1.8% ↓, 전년비 3.1% ↓), 내수판매 176천톤 (전월비 2.8% ↑, 전년비 4.3% ↓), 재고 344천톤 (전월비 0.6% ↓, 전년비 3.4% ↓)
  - 신차효과에 따른 자동차 수요 견인 가운데, 건설중장비 및 산업기계 회복세 등으로 내수 판매 소폭 증가

## 주요 품목별 동향

### 선 재



선재 수급동향

(단위 : 천톤, %)

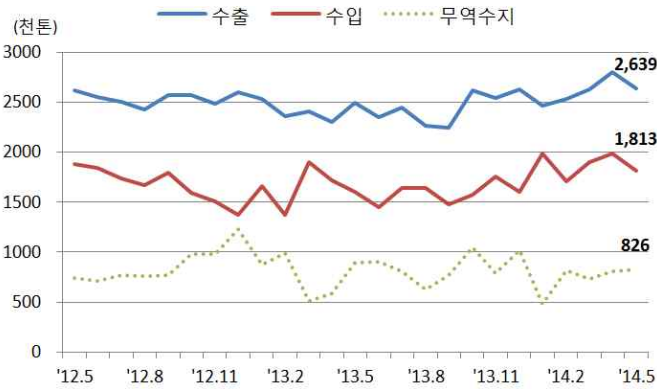
구분	생산	출하			재고
		수출	내수	계	
'14. 4	297	84	211	295	124
전월비	11.0	12.4	7.8	9.1	6.0
전년비	27.4	48.5	12.1	20.5	98.0
'14.1~4	1,120	289	808	1097	124
전년비	22.1	30.5	11.3	15.8	98.0

주 : 메이커 최종강재 기준

- [4월 수급] 선재 **생산 297천톤** (전월비 11.0% ↑, 전년비 27.4% ↑), **내수판매 211천톤** (전월비 7.8% ↑, 전년비 12.1% ↑), **재고 124천톤** (전월비 6.0% ↑, 전년비 98.0% ↑)
  - **미국향 수출증가**(28천톤, 전월비 268.5% ↑) 등으로 생산 전월비 큰폭 증가
  - 자동차용 판매 호조에 불구, **건설용 수요부진 지속**으로 재고 증가세 지속

# 철강재 수출입

## 총괄



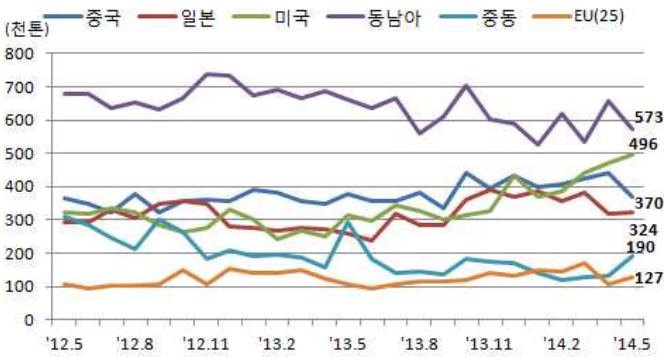
## 철강재 수출입 및 무역수지 현황

(단위 : 천톤, 백만\$, %)

구분	수출		수입		무역수지	
	물량	금액	물량	금액	물량	금액
'14. 5	2,639	2,472	1,813	1,768	826	704
전월비	-5.6	-5.8	-8.7	-4.0	1.8	-10.0
전년비	5.8	3.7	13.0	7.9	-7.2	-5.6
'14.1~5	13,052	12,199	9,389	8,709	3,663	3,490
전년비	7.9	5.8	13.8	9.4	-4.7	-2.2

## 수출

### 지역별 수출동향



- 5월 철강재 수출 : 2,639천톤  
(전월비 5.6% ↓, 전년비 5.8% ↑)
- 1위 : 미국 496천톤 (5.2% ↑, 57.2% ↑)
- 2위 : 중국 370천톤 (15.9% ↓, 2.2% ↓)
- 3위 : 일본 324천톤 (2.1% ↑, 25.4%)

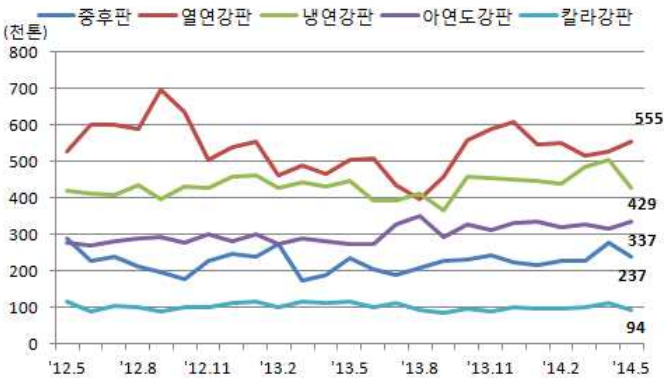
- 5월 무역수지 : 704백만달러  
(전월비 10.0% ↓, 전년비 5.6% ↓)

- 5월 평균수출단가 : 936달러

- 4월 하락반전 후 보합

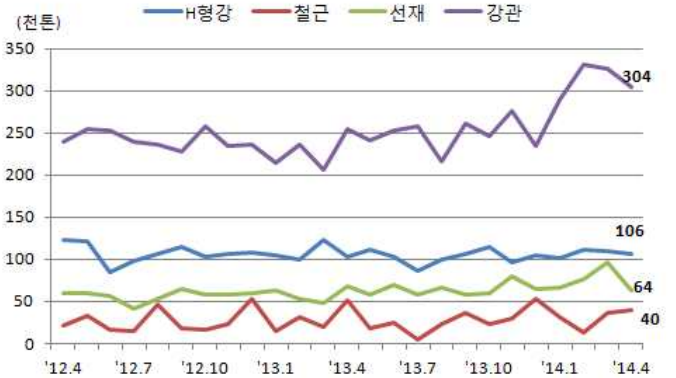
\* ('13평균) 941 → ('14.1) 929 → ('14.2) 924 → ('14.3) 943 → ('14.4) 937

### 판재류 수출동향



- 5월 판재류 수출 : 1,817천톤  
(전월비 4.6% ↓, 전년비 3.7% ↑)
- 냉연강판(14.8% ↓), 중후판(14.9% ↓), 칼라강판(16.7% ↓) 등의 수출 감소로 전월비 감소

### 봉형강류 / 강관 수출동향

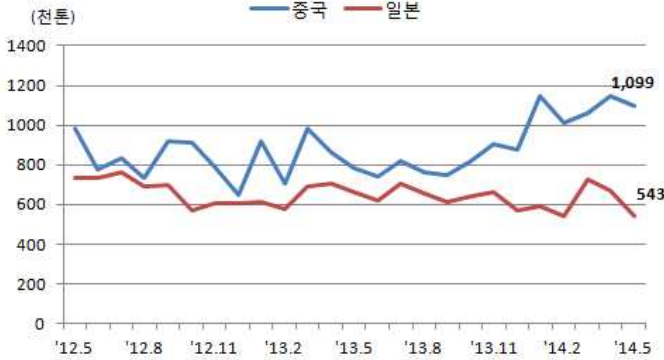


- 5월 봉형강류 수출 : 279천톤  
(전월비 12.3% ↓, 전년비 1.6% ↓)
- 5월 강관 수출 : 304천톤  
(전월비 6.6% ↓, 전년비 19.9% ↑)
- 전월비 감소이나 3개월째 30만톤 이상 수출

# 수출입

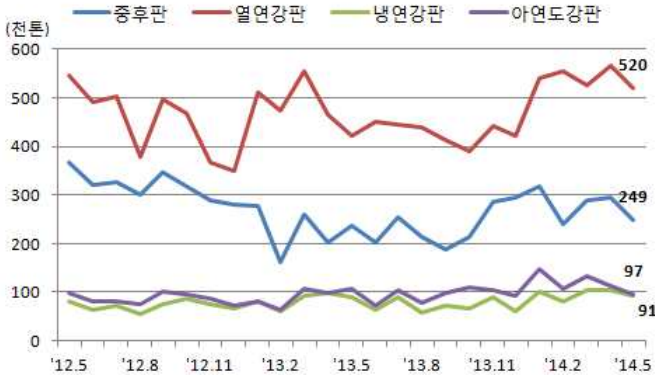
## 수 입

지역별 수입동향

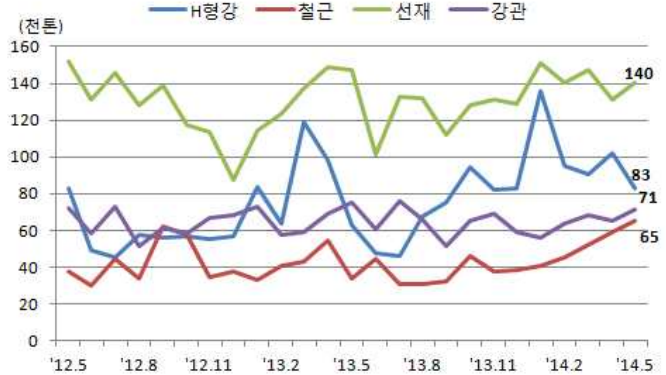


- 5월 **철강재 수입 : 1,813천톤**  
(전월비 8.7% ↓, 전년비 13.0% ↑)
  - 1위 : **중국 : 1,099천톤 (4.3% ↓, 39.9% ↑)**
  - \* 열연강판(8.2% ↓), 중후판(11.6% ↓), 냉연강판(7.2% ↓), H형강(14.4% ↓) 등 전월비 감소
  - 2위 : **일본 : 543천톤 (18.9% ↓, 17.9% ↓)**
- 5월 **평균수입단가 : 975달러**  
\* ('13평균) 962 → ('14.1) 863 → ('14.2) 953 → ('14.3) 926 → ('14.4) 927

판재류 수입동향



봉형강류 / 강관 수입동향



- 5월 **판재류 수입 : 1,039천톤**  
(전월비 10.5% ↓, 전년비 16.4% ↑)
  - 열연강판(8.1% ↓), 중후판(15.2% ↓), 냉연강판(12.8% ↓), 아연도강판(15.5% ↓) 등 전월비 수입 감소
- 5월 **봉형강류 수입 : 423천톤**  
(전월비 1.8% ↓, 전년비 6.0% ↑)
  - H형강(19.4% ↓) 등 전월비 감소
- 5월 **강관 수입 : 71천톤**  
(전월비 9.0% ↑, 전년비 5.8% ↓)
  - 10개월 만에 7만톤 초과

주요 품목별 평균수입단가 추이

(단위 : 달러/톤)

구분	(보통강) 열연강판	(보통강) 중후판	(보통강) 냉연강판	아연도강판	H형강	철근	선재	강관
'14. 1	577	685	703	750	576	524	759	2,289
'14. 2	578	695	757	756	585	529	726	2,409
'14. 3	591	705	723	768	608	527	766	2,250
'14. 4	575	705	699	784	605	521	786	2,796
'14. 5	574	695	676	759	583	503	761	2,342

# 원자재 동향

## 철광석/원료탄

철광석/원료탄 스팟가격 추이



주 : 철광석(62% Fe IODEX CFR North China)  
원료탄(HCC 64 Mid Vol. FOB Australia)

철광석/원료탄 가격동향

(단위 : U\$/톤)

구 분		'14.3	'14.4	'14.5	12개월내	
					최고 (시점)	최저 (시점)
스팟 가격	철광석	111.8	114.2	100.9	137.1 (13.8)	100.9 (14.5)
	전월비	-7.7	2.2	-11.7		
	원료탄	100.2	100.6	100.0	135.8 (13.9)	100.0 (14.5)
	전월비	-10.0	0.4	-0.6		
구 분		2Q	3Q	4Q	'14.1Q	2Q
분기 계약 가격	철광석	137	126	118	122	118
	전기비	32.5	-8.0	-6.3	18.5	-3.3
	원료탄	172	145	152	143	120
	전기비	4.2	-15.7	4.8	-13.3	-16.1

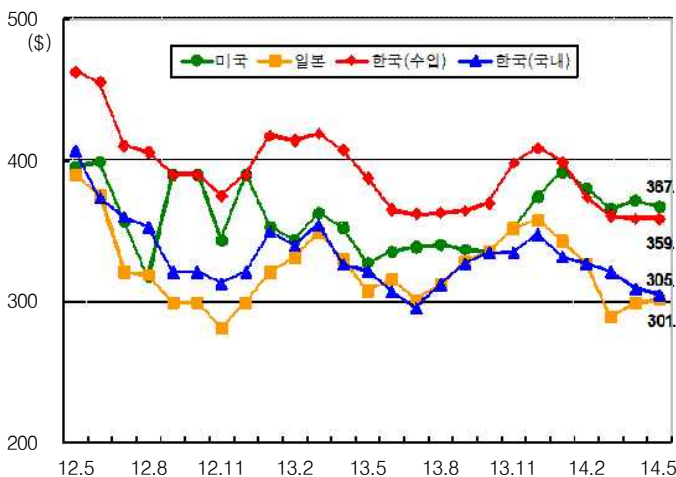
자료 : platts 등 자료종합 (스팟가격 월평균)

○ 5월 철광석 및 원료탄 가격, 100달러 벽 무너져

- 중국 수요감소 반면, 호주 및 브라질 생산증가에 기인
- '14년 철광석 평균예상가격 112→107달러 하향조정 (영국 Wood Mackenzie Iron ore)

## 철스크랩

철스크랩 가격동향 (월평균)



구 분	단위	'14. 4	'14. 5	12개월내	
				최고 (시점)	최저 (시점)
한국	국내	U\$ 309.4 천원 322.5	305.1 313.0	\$347.4 (13.12)	\$295.6 (13.7)
	수입(美)	U\$ 359.0	359.0	\$408.5 (13.12)	\$359.0 (14.5)
미국	전월비	U\$ 371.8	367.6	\$391.8 (14.1)	\$335.5 (13.6)
일본	관동	U\$ 299.3 ¥ 30,661	301.4 30,698	\$357.9 (13.12)	\$288.6 (14.3)
	중국	U\$ 369.0 元 2,298	364.8 2,276	\$418.8 (13.9)	\$364.8 (14.5)

자료 : AMM, 일본철원협회, Mysteel 등

주 : 국내는 경량A, 수입 및 미국(Composite)은 HMS No.1, 일본 H2, 중국 6~8m 기준

○ 5월 국내 철스크랩 가격약세 지속

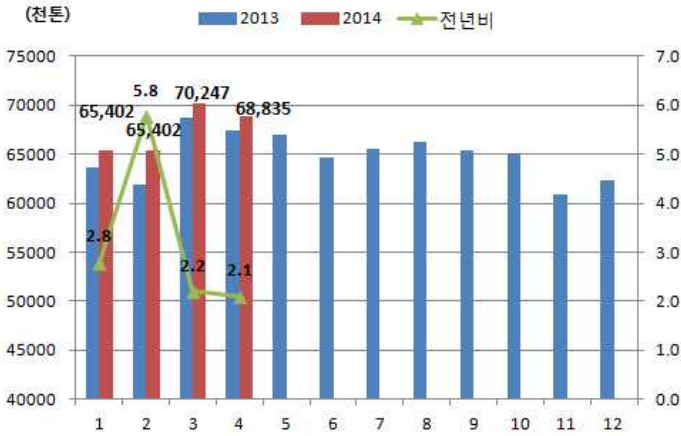
○ 5월 철스크랩 수입 609천톤으로 급감 (전월비 24.0% ↓, 전년비 23.8% ↓)

- 3~4월 제강사들의 높은 재고수준에 기인
- 미국산 수입 대폭 축소 (53천톤, 전월비 71.9% ↓), 비교적 저가인 러시아산 비중 확대 (113천톤, 전월비 29.8% ↑)

# 중국 철강산업

(자료 : China Metallurgical Newsletter 정리)

## 조강생산



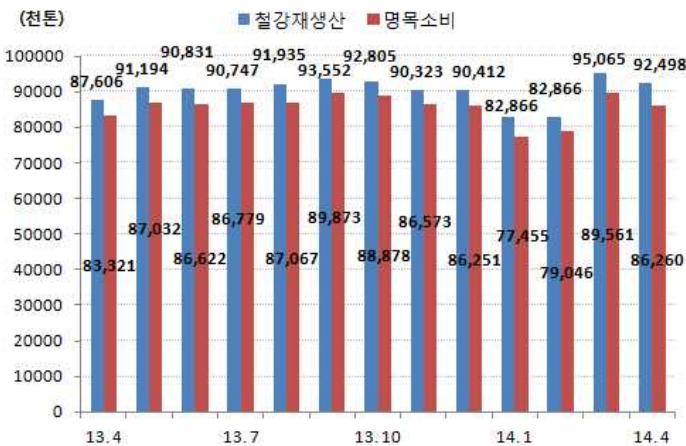
○ 4월 중국 조강생산량 68,835천톤  
(전월비 2.0% ↓, 전년비 2.1% ↑)

- 하북성 : 1,618만톤 (전년비 7.1% ↓)
- 강소성 : 795만톤 (6.1% ↑)
- 요녕성 : 541만톤 (11.6% ↑)

○ 1~4월 누계로는 2억 7,186만톤  
(전년비 2.7% ↑)

- 하북성 : 6,659만톤, 강소성 : 3,144만톤
- 요녕성 : 2,130만톤, 산둥성 : 2,106만톤

## 철강재 생산 및 명목소비



○ 4월 중국 철강재생산 92,498천톤  
(전년비 5.4% ↑, 차공정용 포함)

- 열연(0.4% ↓), 전기강판(0.1% ↓) 품목만 전년비 감소, 대부분 증가
- 1~4월 누계로는 353,589천톤(5.9% ↑)

○ 4월 중국 명목소비 86,260천톤 (4.1% ↑)  
- 1~4월 누계로는 332,617천톤(4.4% ↑)

- \* 봉형강류 : 155,212천톤 (5.6% ↑)
- 판재류 : 144,278천톤 (0.9% ↓)
- 강관 : 23,447천톤 (6.7% ↑)

## 철강재 수출입



○ 4월 중국 강재수출 7,543천톤  
(전년비 35.9% ↑)

- 1~4월 누계로는 25,870천톤 (29.5% ↑)
- \* 봉형강류 : 9,270천톤 (29.9% ↑)
- 판재류 : 10,480천톤 (24.1% ↑)
- 강관 : 2,810천톤 (5.7% ↓)

○ 4월 중국 강재수입 1,305천톤  
(전년비 3.2% ↑)

- 1~4월 누계로는 4,898천톤 (9.0% ↑)
- \* 봉형강류 : 529천톤 (41.4% ↑)
- 판재류 : 4,099천톤 (5.7% ↑)
- 강관 : 166천톤 (31.4% ↑)



## 부 록 - 철강 관련 통계

### I. 세계 국가별 조강생산

### II. 철강 주요 통계

가. 철강재 수급추이

나. 철강 품목별 생산/판매/재고 추이

다. 철강재 수출입 동향 (품목별/지역별)

### III. 중국 철강재 수급동향

※ **World Steel in Figures 2014 (WSA)**

# I. 세계 국가별 조강생산

(단위: 천톤, %)

구 분	2013		2014. 3	2014. 4			2014. 1~4		
		비중		전월비	전년비	전년비	비중		
아 시 아	1,059,169	67.0	95,512	92,777	-2.9	4.2	367,301	4.3	67.6
중 국	779,040	49.3	70,243	68,835	-2.0	4.9	271,863	4.6	50.1
인 도	81,213	5.1	7,247	7,015	-3.2	5.3	27,764	2.5	5.1
일 본	110,573	7.0	9,721	8,939	-8.0	-2.5	36,505	2.0	6.7
<b>한 국</b>	<b>66,061</b>	<b>4.2</b>	<b>6,351</b>	<b>6,193</b>	<b>-2.5</b>	<b>12.6</b>	<b>23,868</b>	<b>8.1</b>	<b>4.4</b>
대 만	22,282	1.4	1,950	1,890	-3.1	-7.1	7,399	-0.3	1.4
북 미	118,942	7.5	10,303	9,731	-5.6	0.7	39,622	0.7	7.3
미 국	86,878	5.5	7,505	7,027	-6.4	-1.6	28,662	0.1	5.3
캐 나 다	12,415	0.8	1,050	1,015	-3.3	2.0	4,065	-4.8	0.7
멕 시 코	18,208	1.2	1,644	1,590	-3.3	12.1	6,477	8.2	1.2
E U(28)	165,950	10.5	15,459	14,612	-5.5	4.2	58,533	6.2	10.8
프 랑 스	15,685	1.0	1,393	1,444	3.7	16.0	5,538	6.0	1.0
독 일	42,645	2.7	4,050	3,707	-8.5	3.9	14,995	4.3	2.8
이 탈 리 아	24,080	1.5	2,330	2,031	-12.8	-4.0	8,652	5.8	1.6
스 페 인	13,825	0.9	1,329	1,232	-7.3	-3.1	4,864	6.6	0.9
영 국	11,858	0.7	1,128	1,090	-3.4	13.5	4,314	16.6	0.8
기 타 유 럽	36,477	2.3	3,044	2,802	-8.0	-8.0	11,811	-0.5	2.2
터 키	34,654	2.2	2,845	2,620	-7.9	-9.1	11,054	-2.7	2.0
C I S	107,913	6.8	9,184	9,025	-1.7	-0.8	35,294	-2.5	6.5
러 시 아	68,685	4.3	5,929	5,800	-2.2	0.4	22,904	-0.2	4.2
우크라이나	32,771	2.1	2,635	2,625	-0.4	-4.5	10,144	-8.9	1.9
남 미	45,822	2.9	3,926	3,703	-5.7	-4.6	14,714	-0.9	2.7
브 라 질	34,163	2.2	2,991	2,767	-7.5	-5.1	11,132	0.0	2.0
아 프 리 카	15,624	1.0	1,331	1,273	-4.4	-2.4	5,094	0.9	0.9
중 동	26,007	1.6	2,345	2,290	-2.3	9.5	8,867	7.4	1.6
대 양 주	5,588	0.4	489	413	-15.5	-11.5	1,787	-5.0	0.3
호 주	4,688	0.3	417	342	-18.0	-14.2	1,498	-5.5	0.3
<b>전 세 계</b>	<b>1,581,491</b>	<b>100.0</b>	<b>141,592</b>	<b>136,626</b>	<b>-3.5</b>	<b>3.1</b>	<b>543,025</b>	<b>2.9</b>	<b>100.0</b>

주 : 전세계 65개국 기준임

자료 : WSA (2014. 5), 한국은 KOSA

## II. 철강 주요 통계

### 가. 철강재 수급추이

(단위 : 천톤, %)

년	월	수요				총수요		공급			
		명목소비	증감률	수출	증감률	총수요	증감률	생산	증감률	수입	증감률
2014	1	4,909	11.4	2,464	-2.6	7,374	6.3	6,164	4.5	1,209	16.9
	2	4,126	20.7	2,528	7.0	6,655	15.1	5,639	13.2	1,016	27.1
	3	5,029	10.3	2,624	9.1	7,653	9.9	6,490	10.9	1,163	4.6
	4	<b>4,687</b>	<b>5.0</b>	<b>2,796</b>	<b>21.4</b>	<b>7,484</b>	<b>10.6</b>	<b>6,289</b>	<b>10.3</b>	<b>1,194</b>	<b>12.0</b>
2013	1	4,406	-1.7	2,530	1.5	6,936	-0.5	5,902	-0.6	1,034	-0.2
	2	3,418	-18.5	2,363	-8.2	5,781	-14.6	4,982	-12.7	799	-24.6
	3	4,559	-12.1	2,404	-3.5	6,964	-9.3	5,852	-10.5	1,112	-2.4
	4	4,465	-5.0	2,303	-11.4	6,768	-7.3	5,701	-7.5	1,067	-6.4
	5	4,453	-10.3	2,495	-4.6	6,948	-8.3	5,906	-7.7	1,042	-11.8
	6	4,353	-2.5	2,351	-7.9	6,704	-4.5	5,875	-2.8	829	-14.9
	7	4,568	-3.1	2,443	-2.4	7,011	-2.9	6,008	-2.5	1,003	-5.2
	8	3,920	-10.8	2,265	-6.7	6,186	-9.4	5,268	-10.6	918	-1.9
	9	4,143	-2.2	2,249	-12.4	6,392	-6.0	5,507	-3.7	885	-18.2
	10	4,487	2.8	2,618	1.8	7,104	2.4	6,081	3.2	1,024	-1.8
	11	4,604	10.9	2,542	2.2	7,146	7.6	6,081	7.3	1,065	9.6
	12	4,385	4.0	2,628	1.0	7,013	2.9	5,983	0.8	1,029	16.5
	계	51,762	-4.3	29,191	-4.2	80,953	-4.3	69,147	-4.0	11,807	-5.6
2012	1	4,481	-1.7	2,492	0.8	6,973	-0.8	5,937	-1.2	1,036	1.4
	2	4,192	-5.9	2,575	32.9	6,767	5.9	5,708	5.1	1,059	10.2
	3	5,184	-6.4	2,492	9.0	7,677	-1.9	6,538	1.5	1,139	-17.5
	4	4,702	-13.5	2,599	21.0	7,301	-3.7	6,162	-2.6	1,139	-9.6
	5	4,965	-7.8	2,615	16.7	7,580	-0.6	6,399	-0.3	1,181	-2.6
	6	4,466	-8.3	2,553	4.7	7,019	-4.0	6,045	-1.1	974	-18.7
	7	4,715	4.6	2,504	3.8	7,219	4.3	6,161	6.1	1,058	-5.2
	8	4,397	-1.1	2,428	-0.6	6,825	-0.9	5,889	1.3	936	-13.2
	9	4,235	1.2	2,566	-3.5	6,801	-0.6	5,719	-2.2	1,083	8.7
	10	4,365	-0.8	2,573	-0.2	6,937	-0.6	5,895	-1.2	1,043	3.2
	11	4,152	-2.3	2,486	-7.7	6,638	-4.4	5,666	-4.4	972	-4.5
	12	4,215	-3.2	2,602	-6.5	6,816	-4.5	5,933	-4.2	883	-6.6
	계	54,069	-4.1	30,485	4.8	84,554	-1.1	72,051	-0.3	12,502	-5.3

주 : 수입은 핫코일, 반제품 제외

## 나. 철강 품목별 생산/판매/재고 추이

### - 철강재(전체)

(단위 : 천톤)

년	월	생산	출하			재고
			수출	내수판매	계	
2014	1	8,566	2,239	4,005	6,244	5,093
	2	7,719	2,341	3,775	6,116	5,036
	3	9,012	2,553	4,194	6,747	5,181
	4	<b>8,666</b>	<b>2,538</b>	<b>4,265</b>	<b>6,803</b>	<b>5,159</b>
2013	1	8,209	2,211	4,433	6,644	4,819
	2	6,955	2,112	3,857	5,968	4,596
	3	8,197	2,287	4,443	6,730	4,636
	4	8,042	2,177	4,634	6,810	4,536
	5	8,327	2,210	4,787	6,997	4,462
	6	8,138	2,244	4,562	6,805	4,395
	7	8,317	2,261	4,524	6,786	4,553
	8	7,532	2,051	4,374	6,425	4,460
	9	7,530	2,075	4,155	6,230	4,397
	10	8,469	2,368	4,710	7,078	4,399
	11	8,534	2,418	4,721	7,139	4,396
	12	8,403	2,429	4,512	6,941	4,587
	합계	96,653	26,843	53,712	80,555	4,587
2012	1	8,026	2,297	4,434	6,731	4,127
	2	7,714	2,165	4,356	6,521	4,169
	3	8,792	2,349	4,899	7,248	4,332
	4	8,376	2,256	4,742	6,997	4,413
	5	8,724	2,430	4,880	7,310	4,456
	6	8,410	2,248	4,775	7,024	4,468
	7	8,369	2,199	4,781	6,980	4,499
	8	8,295	2,212	4,581	6,794	4,618
	9	7,923	2,480	4,173	6,654	4,582
	10	8,128	2,323	4,550	6,873	4,473
	11	8,029	2,252	4,512	6,764	4,443
	12	8,340	2,437	4,357	6,794	4,671
	합계	99,126	27,650	55,040	82,690	4,671

주 : 자가소비 물량 포함 (수급상의 통계와 다름)

- 중후판

(단위 : 천톤)

년	월	생산	출하			재고
			수출	내수판매	계	
2014	1	868	149	660	810	674
	2	788	299	470	769	693
	3	835	295	491	786	740
	4	777	313	496	808	708
2013	1	779	189	543	731	648
	2	710	240	530	770	588
	3	683	181	516	697	574
	4	757	168	580	747	585
	5	772	180	619	799	558
	6	767	282	501	784	542
	7	753	236	508	744	547
	8	725	154	501	655	615
	9	736	264	502	766	584
	10	752	256	497	753	582
	11	728	264	444	709	602
	12	776	252	506	758	618
	합계	8,939	2,665	6,247	8,912	618
2012	1	926	249	633	882	489
	2	921	248	676	925	486
	3	985	248	746	993	477
	4	849	168	626	794	532
	5	930	319	613	932	531
	6	823	189	641	830	523
	7	901	183	671	854	571
	8	864	165	678	842	593
	9	749	173	612	785	557
	10	761	158	602	760	558
	11	741	179	576	755	545
	12	774	200	521	721	601
	합계	10,226	2,480	7,594	10,074	601

주 : 자가소비 물량 포함 (수급상의 통계와 다름)

- 열연강판 (보통강)

(단위 : 천톤)

년	월	생산	출하			재고
			수출	내수판매	계	
2014	1	2,917	441	680	1,121	502
	2	2,705	466	678	1,144	507
	3	3,136	406	689	1,096	542
	4	2,965	405	702	1,107	617
2013	1	2,875	397	1,077	1,474	593
	2	2,333	372	917	1,290	485
	3	2,759	427	1,008	1,435	467
	4	2,678	372	1,032	1,405	496
	5	2,848	448	1,101	1,549	479
	6	2,791	415	1,067	1,483	475
	7	2,815	364	1,100	1,464	524
	8	2,444	321	1,079	1,400	457
	9	2,683	434	984	1,419	443
	10	2,994	437	1,209	1,647	494
	11	2,997	522	1,203	1,726	469
	12	2,869	509	1,249	1,758	417
	합계	33,085	5,019	13,029	18,048	417
2012	1	2,806	562	990	1,552	452
	2	2,385	415	922	1,337	434
	3	2,969	495	1,127	1,622	504
	4	2,804	502	1,081	1,583	495
	5	2,903	450	1,129	1,579	530
	6	2,870	496	1,126	1,622	496
	7	2,958	509	1,130	1,639	510
	8	2,915	512	1,058	1,570	539
	9	2,738	665	902	1,566	477
	10	2,855	544	1,019	1,563	479
	11	2,651	391	1,035	1,426	491
	12	2,906	498	1,138	1,635	514
	합계	33,761	6,038	12,657	18,695	514

주 : 자가소비 물량 포함 (수급상의 통계와 다름)

- 냉연강판 (STS제외)

(단위 : 천톤)

년	월	생산	출하			재고
			수출	내수판매	계	
2014	1	808	389	354	743	401
	2	735	374	342	716	417
	3	870	442	398	841	443
	4	754	436	353	789	407
2013	1	742	398	339	737	303
	2	647	364	309	673	277
	3	776	401	342	743	310
	4	762	399	374	773	300
	5	754	376	375	750	303
	6	721	374	342	716	309
	7	692	337	336	673	328
	8	665	357	328	685	307
	9	564	311	287	597	274
	10	724	388	324	713	285
	11	740	417	320	737	289
	12	750	393	309	702	337
	합계	8,537	4,515	3,984	8,499	337
2012	1	724	383	364	747	273
	2	668	350	329	680	261
	3	720	356	352	708	273
	4	720	360	342	702	292
	5	736	386	351	737	290
	6	726	353	369	722	295
	7	726	361	355	716	304
	8	759	382	367	749	314
	9	719	392	344	737	296
	10	730	394	339	733	293
	11	690	374	325	698	285
	12	749	399	337	737	298
	합계	8,667	4,491	4,175	8,666	298

주 : 자가소비 물량 포함 (수급상의 통계와 다름)

- 용융아연도강판

(단위 : 천톤)

년	월	생산	출하			재고
			수출	내수판매	계	
2014	1	678	267	372	639	442
	2	583	238	356	594	418
	3	611	254	384	637	380
	4	659	244	377	621	406
2013	1	569	213	341	554	386
	2	515	185	319	503	391
	3	588	219	356	575	383
	4	530	208	336	544	350
	5	574	190	350	540	365
	6	565	194	327	521	390
	7	603	246	325	571	409
	8	609	256	311	566	431
	9	523	210	317	527	416
	10	558	223	330	553	410
	11	600	227	347	574	421
	12	581	253	320	573	421
	합계	6,816	2,624	3,978	6,602	421
2012	1	493	177	347	524	317
	2	437	154	310	464	290
	3	564	178	355	533	321
	4	554	172	360	533	342
	5	569	195	382	576	335
	6	558	178	363	541	352
	7	547	196	351	547	352
	8	544	197	342	539	368
	9	510	207	299	506	372
	10	547	210	379	590	329
	11	561	212	329	541	348
	12	567	196	328	523	392
	합계	6,450	2,272	4,143	6,415	392

주 : 자가소비 물량 포함 (수급상의 통계와 다름)



- 전기아연도강판

(단위 : 천톤)

년	월	생산	출하			재고
			수출	내수판매	계	
2014	1	129	51	72	123	82
	2	128	54	73	128	81
	3	150	59	79	138	92
	4	142	57	82	139	95
2013	1	150	59	74	134	100
	2	126	62	66	128	99
	3	138	73	70	143	94
	4	140	62	77	139	95
	5	129	57	79	136	88
	6	135	55	82	137	87
	7	138	56	76	132	92
	8	140	71	75	145	86
	9	108	48	67	115	79
	10	133	65	77	142	71
	11	133	57	76	133	72
	12	134	60	71	132	76
	합계	1,605	726	890	1,616	76
2012	1	120	61	65	126	70
	2	140	59	72	131	80
	3	142	63	77	140	83
	4	146	61	86	147	81
	5	170	69	91	160	91
	6	158	73	86	159	90
	7	143	67	78	144	89
	8	146	63	81	144	90
	9	145	71	77	149	86
	10	134	66	72	138	82
	11	135	61	70	131	87
	12	124	62	61	123	87
	합계	1,704	777	915	1,692	87

- 칼라강판

(단위 : 천톤)

년	월	생산	출하			재고
			수출	내수판매	계	
2014	1	160	74	77	151	167
	2	154	79	77	157	164
	3	183	85	93	178	169
	4	175	87	91	178	166
2013	1	181	106	87	193	163
	2	155	85	81	166	152
	3	191	97	85	182	161
	4	187	89	94	183	165
	5	185	93	96	189	161
	6	178	90	92	183	156
	7	181	94	91	186	152
	8	165	76	88	165	152
	9	160	74	92	165	147
	10	175	78	90	168	154
	11	168	73	90	163	159
	12	158	80	79	159	158
	합계	2,084	1,036	1,064	2,100	158
2012	1	163	81	86	166	146
	2	170	69	102	171	145
	3	188	80	95	175	158
	4	183	99	93	192	149
	5	171	81	92	173	147
	6	179	66	106	172	154
	7	154	63	94	158	150
	8	195	78	119	197	148
	9	176	74	103	177	147
	10	178	50	99	149	176
	11	180	86	99	186	170
	12	177	87	85	172	175
	합계	2,113	914	1,174	2,088	175

- 강 관

(단위 : 천톤)

년	월	생산	출하			재고
			수출	내수판매	계	
2014	1	466	206	239	445	621
	2	441	230	226	455	608
	3	538	280	285	565	580
	4	545	251	293	544	581
2013	1	464	202	257	458	603
	2	410	187	243	429	590
	3	479	204	285	489	583
	4	472	184	278	462	593
	5	511	219	277	496	607
	6	455	201	270	471	593
	7	495	211	297	509	581
	8	451	208	259	467	567
	9	418	152	273	425	564
	10	506	238	258	495	576
	11	502	201	279	480	599
	12	491	220	269	489	601
	합계	5,655	2,427	3,244	5,671	601
2012	1	405	153	247	400	518
	2	483	176	289	465	534
	3	490	187	287	474	549
	4	494	187	300	486	555
	5	500	189	288	476	578
	6	492	190	265	455	613
	7	486	224	287	511	587
	8	437	181	246	427	596
	9	438	191	255	445	588
	10	458	167	283	450	595
	11	520	222	284	506	606
	12	458	195	274	469	597
	합계	5,661	2,261	3,304	5,565	597

- H형강

(단위 : 천톤)

년	월	생산	출하			재고
			수출	내수판매	계	
2014	1	272	97	133	229	253
	2	192	86	113	199	246
	3	268	123	143	265	247
	4	247	122	140	261	231
2013	1	247	103	156	259	202
	2	239	95	127	222	219
	3	262	103	146	250	231
	4	246	116	169	285	192
	5	301	118	176	294	199
	6	265	94	165	260	204
	7	288	100	170	270	221
	8	235	96	151	248	208
	9	209	95	139	234	183
	10	297	113	178	291	189
	11	290	107	184	292	187
	12	265	109	132	242	210
	합계	3,142	1,250	1,894	3,144	210
2012	1	290	107	149	256	242
	2	247	96	152	248	241
	3	280	109	179	289	233
	4	278	104	166	270	241
	5	335	120	170	290	285
	6	302	118	159	277	311
	7	275	103	171	274	311
	8	282	98	162	261	333
	9	234	99	144	243	323
	10	215	113	174	287	252
	11	241	113	167	279	214
	12	249	109	140	249	213
	합계	3,228	1,289	1,933	3,223	213

- 철근

(단위 : 천톤)

년	월	생산	출하			재고
			수출	내수판매	계	
2014	1	742	31	542	573	487
	2	605	30	599	630	462
	3	853	26	794	819	496
	4	816	27	836	863	449
2013	1	748	26	693	719	436
	2	523	29	483	512	447
	3	787	26	757	783	451
	4	792	35	796	831	412
	5	786	40	811	851	347
	6	807	20	834	854	300
	7	786	21	732	753	332
	8	695	10	738	749	281
	9	712	11	673	684	311
	10	822	42	837	879	255
	11	815	25	831	856	215
	12	879	39	727	766	327
	합계	9,151	324	8,912	9,237	327
2012	1	684	44	641	686	338
	2	729	32	580	612	455
	3	796	26	740	766	486
	4	775	22	771	793	467
	5	789	25	852	877	379
	6	763	28	792	820	322
	7	755	17	722	739	338
	8	711	14	702	717	332
	9	765	43	633	676	421
	10	726	16	775	791	356
	11	810	26	790	816	349
	12	775	20	698	718	407
	합계	9,077	313	8,697	9,010	407

- 특수강봉강

(단위 : 천톤)

년	월	생산	출하			재고
			수출	내수판매	계	
2014	1	192	25	165	191	340
	2	191	25	167	192	338
	3	210	28	171	199	346
	4	206	27	176	203	344
2013	1	196	24	166	189	371
	2	168	22	162	184	355
	3	214	26	184	210	359
	4	212	28	184	212	356
	5	218	26	186	212	358
	6	198	21	180	201	353
	7	196	28	175	203	344
	8	193	23	165	188	347
	9	178	25	154	179	344
	10	203	29	174	203	342
	11	192	26	172	198	332
	12	182	19	152	170	342
	합계	2,352	295	2,055	2,350	342
2012	1	201	33	186	219	296
	2	200	27	185	213	284
	3	226	29	196	225	285
	4	236	33	198	231	290
	5	227	32	187	219	297
	6	222	29	164	193	326
	7	209	30	181	211	324
	8	187	22	148	170	341
	9	191	21	158	179	353
	10	179	16	154	170	362
	11	175	15	152	167	365
	12	160	17	139	157	367
	합계	2,413	305	2,050	2,354	367

- 선재

(단위 : 천톤)

년	월	생산	출하			재고
			수출	내수판매	계	
2014	1	284	67	204	271	111
	2	270	62	197	260	119
	3	268	75	196	271	117
	4	297	84	211	295	124
2013	1	240	58	192	250	82
	2	205	56	161	218	69
	3	239	50	184	234	74
	4	233	57	189	245	62
	5	246	64	181	245	65
	6	237	54	192	246	58
	7	277	63	208	270	64
	8	245	60	195	255	54
	9	262	52	203	255	65
	10	234	55	186	240	70
	11	276	62	207	269	77
	12	291	76	205	281	87
	합계	2,986	706	2,303	3,009	87
2012	1	212	44	167	211	81
	2	224	36	185	221	84
	3	228	46	185	231	81
	4	224	42	177	219	86
	5	234	53	187	239	80
	6	228	47	176	223	85
	7	238	48	185	234	90
	8	224	47	171	218	95
	9	204	45	162	207	92
	10	233	63	165	229	96
	11	232	57	181	238	91
	12	228	60	166	226	92
	합계	2,708	588	2,109	2,697	92

## 다. 철강재 수출입 동향

### - 품목별 수출

(단위 : 천톤, %)

품 목	2014					2013
	5	1~5	전월비	동월비	동기비	1~12
<b>철 강 재 계</b>	<b>2,639</b>	<b>13,052</b>	<b>-5.6</b>	<b>5.8</b>	<b>7.9</b>	<b>29,191</b>
봉 형 강 류	279	1,428	-12.3	-1.6	10.8	3,082
형 강	136	702	-7.9	5.9	8.6	1,580
H 형 강	106	532	-2.8	8.7	0.9	1,256
봉 강	40	182	6.7	9.6	2.8	421
철 근	40	173	9.4	-22.0	1.5	332
선 재	64	366	-34.2	-5.9	26.1	737
판 재 류	1,817	9,157	-4.6	3.7	6.0	20,683
중 후 판	237	1,189	-14.9	0.3	6.9	2,644
열 연 강 판	555	2,696	5.1	9.6	8.6	6,039
냉 연 강 판	429	2,305	-14.8	-4.1	4.0	5,146
전 기 강 판	41	228	-0.8	-24.5	-5.9	564
아 연 도 강 판	337	1,643	5.9	23.7	15.6	3,638
칼 라 강 판	94	504	-16.7	-18.8	-10.2	1,235
석 도 강 판	31	162	5.8	-7.4	-6.8	407
기타 도금 강판	91	430	0.8	7.4	1.0	1,010
강 관	304	1,486	-6.6	19.9	29.4	2,898
주 단 강	58	278	-6.2	1.2	8.0	656
강 선 류	46	220	-4.2	-1.9	1.9	529
강 반 제 품	135	485	-3.2	33.3	-11.9	1,343



- 지역별 수출

(단위 : 천톤, %)

품 목	2014					2013
	5	1~5	전월비	동월비	동기비	1~12
<b>세 계 합</b>	<b>2,639</b>	<b>13,052</b>	<b>-5.6</b>	<b>5.8</b>	<b>7.9</b>	<b>29,191</b>
아 시 아	1,695	8,501	-6.6	-3.5	0.2	20,200
중 국	370	2,043	-15.9	-1.9	10.1	4,556
일 본	324	1,764	2.1	25.4	30.7	3,593
A S E A N(10)	535	2,671	-12.0	-12.3	-13.1	7,104
태 국	115	665	-24.0	-32.3	-13.1	1,697
베 트 남	101	525	-9.5	26.5	-12.2	1,467
인 도 네 시 아	141	688	-30.1	-17.3	5.0	1,570
필 리 핀	75	271	50.8	40.6	-37.4	1,021
말 레 이 지 아	69	355	17.6	-2.2	-10.3	926
대 만	38	242	-21.9	-27.4	-20.4	648
인 도	160	808	-14.1	20.7	23.0	1,587
중 동	190	710	45.6	-35.7	-30.5	2,149
유 럽	200	1,073	10.5	15.9	14.3	2,234
E U(25)	127	696	18.9	20.8	5.8	1,481
북 미	529	2,337	1.9	58.7	51.4	4,054
미 국	496	2,165	5.2	57.2	57.2	3,719
중 남 미	165	875	-24.3	-3.8	3.3	2,055
멕시코	116	561	-10.2	9.9	6.7	1,194

- 품목별 수입

(단위 : 천톤, %)

품 목	2014					2013
	5	1~5	전월비	동월비	동기비	1~12
<b>철 강 재 계</b>	<b>1,813</b>	<b>9,389</b>	<b>-8.7</b>	<b>13.0</b>	<b>13.8</b>	<b>19,393</b>
봉 형 강 류	423	2,107	-1.8	6.0	3.2	4,612
형 강	147	792	-10.2	27.7	14.9	1,557
H 형 강	83	507	-18.6	31.7	38.9	925
봉 강	67	324	-7.4	-32.3	-29.0	1,006
철 근	65	263	10.5	91.0	28.0	468
선 재	140	711	6.7	-5.1	5.9	1,537
판 재 류	1,039	5,517	-10.5	16.4	18.4	10,785
중 후 판	249	1,389	-15.2	5.3	21.7	2,799
열 연 강 판	520	2,706	-8.1	22.8	11.4	5,434
냉 연 강 판	91	482	-12.8	0.9	14.1	923
전 기 강 판	8	33	25.6	121.9	35.6	63
아 연 도 강 판	97	599	-15.5	-9.5	31.1	1,119
칼 라 강 판	55	187	13.6	243.9	88.0	242
석 도 강 판	3	13	-10.8	-26.1	-12.5	32
기타 도금 강판	16	107	-31.9	32.0	47.3	175
강 관	71	324	9.0	-5.8	-3.2	783
주 단 강	51	222	-1.7	-0.5	-11.4	589
강 선 류	23	107	-9.0	-11.7	9.6	240
강 반 제 품	206	1,112	-18.2	28.3	28.5	2,383

- 對중국 품목별 수입

(단위 : 천톤, %)

품 목	2014					2013
	5	1~5	전월비	동월비	동기비	1~12
<b>철 강 재 계</b>	<b>1,099</b>	<b>5,473</b>	<b>-4.3</b>	<b>39.9</b>	<b>28.4</b>	<b>9,929</b>
봉 형 강 류	309	1,581	-0.8	10.0	4.9	3,330
형 강	109	609	-9.9	34.1	15.8	1,130
H 형 강	76	467	-15.6	35.7	17.9	843
봉 강	53	265	-11.0	-38.7	-34.0	859
철 근	53	224	9.2	210.4	94.2	298
선 재	92	469	15.9	-1.6	4.6	1,002
판 재 류	672	3,429	-7.6	64.1	47.9	5,615
중 후 판	154	825	-11.6	21.3	18.5	1,621
열 연 강 판	292	1,498	-8.2	116.6	65.3	2,256
냉 연 강 판	73	358	-7.2	26.6	27.9	605
전 기 강 판	4	16	17.8	497.4	29.9	30
아연도 강판	85	485	-7.4	31.6	74.1	761
칼 라 강 판	54	183	14.7	242.4	86.4	239
석 도 강 판	2	8	-18.8	-31.4	-15.5	20
기타도금강판	8	55	-30.7	23.3	50.2	83
강 관	40	158	19.9	-0.3	-16.5	416
주 단 강	29	127	-7.1	-12.0	-21.8	360
강 선 류	19	87	-9.3	-13.8	6.3	197
강 반 제 품	30	90	24.6	6596.7	4360.0	11

- 對일본 품목별 수입

(단위 : 천톤, %)

품 목	2014					2013
	5	1~5	전월비	동월비	동기비	1~12
<b>철 강 재 계</b>	<b>543</b>	<b>3,070</b>	<b>-18.9</b>	<b>-17.9</b>	<b>-5.5</b>	<b>7,711</b>
봉 형 강 류	97	441	-4.5	-8.8	-5.9	1,113
형 강	36	163	-12.2	12.1	7.9	394
H 형 강	4	33	-61.5	-32.7	17.4	68
봉 강	10	42	19.1	20.8	9.6	103
철 근	12	38	16.8	-28.2	-58.1	168
선 재	39	198	-7.0	-20.7	4.6	447
판 재 류	320	1,802	-15.7	-23.7	-11.1	4,504
중 후 판	88	530	-21.0	-14.0	30.2	1,105
열 연 강 판	200	1,059	-10.1	-18.9	-19.0	2,741
냉 연 강 판	12	65	-15.6	-50.7	-38.6	226
전 기 강 판	3	12	37.3	9.4	26.3	26
아 연 도 강 판	10	98	-51.9	-74.4	-43.2	344
칼 라 강 판	0	1	-57.2	494.7	485.7	0
석 도 강 판	0	1	190.3	287.0	152.0	2
기타 도금 강판	6	36	-15.3	87.9	50.3	61
강 관	15	80	-7.7	18.8	10.5	189
주 단 강	7	32	1.3	8.5	-3.0	80
강 선 류	1	5	8.1	21.0	23.3	10
강 반 제 품	102	709	-37.4	-11.2	10.7	1,815

### III. 중국 철강재 수급동향 (2014. 1~4월)

(단위 : 천톤, %)

Type of products	Output	Import	Export	Apparent consumption
<b>Total of finished steels</b>	<b>353,589</b>	<b>4,898</b>	<b>25,870</b>	<b>332,617</b>
Rail steel	2,071	20	181	1,910
<b>Long products</b>	<b>163,954</b>	<b>529</b>	<b>9,271</b>	<b>155,212</b>
Large section	4,724	125	197	4,651
Small & medium section	17,143	13	1,331	15,824
Bar	25,859	152	4,494	21,518
Rebar	67,965	18	62	67,921
Wire rod (wire)	48,263	222	3,187	45,298
<b>Flat products</b>	<b>150,743</b>	<b>4,012</b>	<b>10,478</b>	<b>144,278</b>
Total of medium (heavy) plate	62,126	906	3,562	59,470
Ultra heavy plate	2,138	22	1	2,158
Total of medium heavy strip	59,988	885	3,561	57,312
Heavy plate	8,209	75	13	8,271
Medium plate	13,143	296	112	13,328
Medium & heavy wide strip	38,636	513	3,436	35,714
Sheet (wide strip)	64,451	2,998	6,832	60,616
Total of HR sheet (strip)	19,943	396	95	20,243
HR sheet	2,060	146	8	2,199
Hot wide strip	17,883	249	87	18,045
Total of CR sheet (strip)	23,906	1,147	1,718	23,335
CR sheet	10,297	176	400	10,073
CR wide strip	13,609	972	1,318	13,262
Coated-sheet (strip)	15,181	1,121	3,106	13,197
Color-coated sheet(strip)	2,490	110	1,814	786
Electric steel (strip)	2,931	224	99	3,056
Narrow strip	24,166	108	83	24,191
HR	20,620	26	40	20,607
CR	3,546	82	43	3,585
<b>Pipes &amp; tubes</b>	<b>26,093</b>	<b>166</b>	<b>2,813</b>	<b>23,447</b>
Seamless pipe	9,863	94	1,663	8,294
Welded Pipe	16,230	72	1,149	15,153
Others	10,789	84	1,169	9,704

자료 : CMN 16-11호 ('14. 6. 16)

※ **World Steel in Figures 2014** (WSA, 2014. 5)

- **Top Steel-Producing Companies 2013**

(단위 : 백만톤)

Rank	Company	Tonnage	Rank	Company	Tonnage
1	ArcelorMittal <sup>(*)</sup>	96.1	26	SAIL <sup>(*)</sup>	13.5
2	Nippon Steel & Sumitomo Metal Corporation <sup>(*)</sup>	50.1	27	Fangda Steel <sup>(**)</sup>	13.2
3	Hebei Steel Group <sup>(**)</sup>	45.8	28	Rizhao Steel	12.7
4	Baosteel Group <sup>(*)</sup>	43.9	29	MMK <sup>(*)</sup>	11.9
5	Wuhan Steel Group <sup>(*)</sup>	39.3	30	JSW Steel Limited <sup>(*)</sup>	11.8
6	POSCO <sup>(*)</sup>	38.4	31	Jiuquan Steel	11.2
7	Shagang Group	35.1	32	Baotou Steel	10.7
8	Ansteel Group <sup>(*)</sup>	33.7	33	Anyang Steel	10.3
9	Shougang Group <sup>(*)</sup>	31.5	34	Zongheng Steel	10.2
10	JFE <sup>(*)</sup>	31.2	35	Taiyuan Steel	10.0
11	Tata Steel Group <sup>(*)</sup>	25.3	36	Jingye Steel	9.7
12	Shandong Steel Group	22.8	37	Techint Group <sup>(*)</sup>	9.0
13	U. S. Steel <sup>(*)</sup>	20.4	38	Jinxi Steel	8.7
14	Nucor Corporation <sup>(*)</sup>	20.2	39	Xinyu Steel	8.5
15	Tianjin Bohai Steel <sup>(*)</sup>	19.3		Zenith Steel	8.5
16	Gerdau <sup>(*)</sup>	19.0	40	Erdemir Group <sup>(*)</sup>	8.3
17	Maanshan Steel	18.8	41	Sanming Steel	8.2
18	Hyundai Steel <sup>(*)</sup>	17.2	42	Guofeng Steel	8.1
19	Benxi Steel	16.8	43	Shaanxi Steel	8.0
20	Evrz Group <sup>(*)</sup>	16.1		voestalpine Group <sup>(*)</sup>	8.0
21	ThyssenKrupp <sup>(*)</sup>	15.9	44	ISD Corporation	7.9
22	Severstal <sup>(*)</sup>	15.7	45	Citic Pacific	7.7
23	NLMK <sup>(*)</sup>	15.5	46	Riva Forni Elettrici SpA <sup>(**)</sup>	7.6
24	Valin Group	15.0	47	Kobe Steel Ltd. <sup>(*)</sup>	7.5
25	Metinvest <sup>(*)</sup>	14.3	48	CELSA Group <sup>(*)</sup>	7.0
	Jianlong Group	14.3	49	Usiminas <sup>(*)</sup>	6.9
	IMIDRO <sup>(*)</sup>	14.3	50	Essar Steel <sup>(*)</sup>	6.1
	China Steel Corporation <sup>(*)</sup>	14.3		Nanjing Steel	6.1

\* worldsteel members

\*\* Handan, which is part of Hebei Group, is a member of worldsteel

(\*) Some Chinese companies consolidated to form Tianjin Bohai Steel in 2013

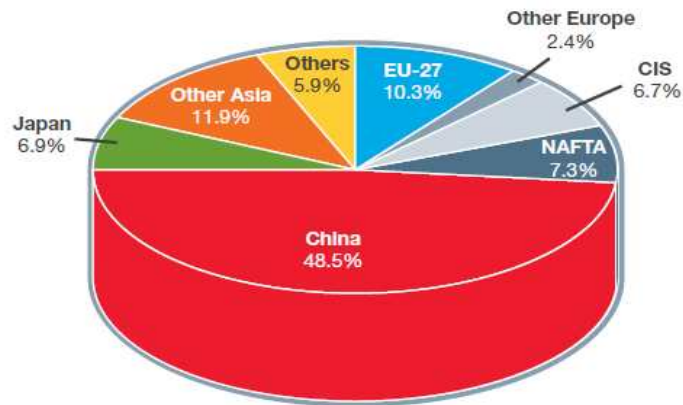
(\*\*) Pingxiang and Jiujiang were merged with Fangda Steel at the end of 2012

(\*) RIVA Fire Group was split into ILVA SpA and Riva Forni Elettrici SpA in June 2013

## - Steel Production and Use 2013

### Crude steel production

World total: 1,606 million tonnes

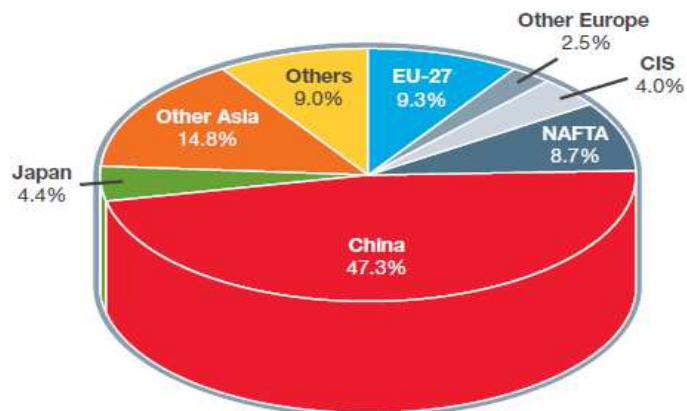


#### Others comprise:

Africa	1.0%	Central and South America	2.9%
Middle East	1.6%	Australia and New Zealand	0.3%

### Apparent steel use (finished steel products)

World total: 1,481 million tonnes



#### Others comprise:

Africa	2.0%	Central and South America	3.3%
Middle East	3.2%	Australia and New Zealand	0.4%

- World Steel Trade by area 2013

(단위 : 백만톤)

Exporting Region \ Destination	European Union (27)	Other Europe	CIS	NAFTA	Other America	Africa and Middle East	China	Japan	Other Asia	Oceania	Total Imports	of which: extra-regional imports*
European Union (27)	95.1	5.3	16.0	0.5	0.4	0.6	3.5	0.3	4.2	0.0	125.9	30.8
Other Europe	10.9	0.7	7.3	0.0	0.1	0.2	0.7	0.3	0.7	0.0	20.8	20.1
CIS	2.7	0.7	9.4	0.0	0.0	0.0	2.6	0.2	0.6	0.0	16.3	7.0
NAFTA	6.2	1.4	2.1	19.4	4.6	0.3	3.1	3.5	8.0	0.3	48.7	29.4
Other America	1.6	1.4	0.6	2.5	3.1	0.1	5.9	1.3	1.5	0.1	18.1	15.0
Africa	8.1	3.2	4.3	0.2	0.2	1.4	4.6	1.2	2.2	0.0	25.4	24.0
Middle East	2.1	7.2	5.5	0.2	0.1	0.1	5.6	1.7	4.7	0.0	27.2	27.1
China	2.0	0.0	0.2	0.1	0.2	0.0	-	5.9	6.4	0.0	14.8	14.8
Japan	0.1	0.0	0.0	0.0	0.0	0.0	0.8	-	4.5	0.0	5.4	5.4
Other Asia	4.9	0.6	6.4	0.8	0.9	0.6	34.1	27.7	24.6	0.4	101.1	76.5
Oceania	0.3	0.0	0.0	0.0	0.0	0.0	0.6	0.3	2.4	0.3	4.1	3.8
Total Exports	133.8	20.5	51.7	23.9	9.7	3.4	61.5	42.5	59.8	1.1	408.0	253.9
of which: extra-regional exports*	38.7	19.8	42.3	4.5	6.5	1.9	61.5	42.5	35.2	0.8	253.9	
Net Exports (exports-imports)	7.9	-0.3	35.4	-24.9	-8.5	-49.2	46.7	37.1	-41.3	-3.0		

\* Excluding intra-regional trade marked



## - Major Importers and Exporters of Steel 2013

(단위 : 백만톤)

Rank	Total Exports	Mt
1	China	61.5
2	Japan	42.5
3	European Union (27) <sup>(1)</sup>	38.7
4	South Korea	28.9
5	Ukraine	24.7
6	Germany <sup>(2)</sup>	24.3
7	Russia	23.6
8	Turkey	17.3
9	Italy <sup>(2)</sup>	16.9
10	Belgium-Luxembourg <sup>(2)</sup>	16.6
11	France <sup>(2)</sup>	14.2
12	Belgium <sup>(2)</sup>	13.9
13	United States	12.5
14	Taiwan, China	11.6
15	India	10.1
16	Spain <sup>(2)</sup>	9.3
17	Netherlands <sup>(2)</sup>	8.8
18	United Kingdom <sup>(2)</sup>	8.4
19	Brazil	8.1
20	Austria <sup>(2)</sup>	7.0

Rank	Total Imports	Mt
1	European Union (27) <sup>(1)</sup>	30.8
2	United States	30.3
3	Germany <sup>(2)</sup>	22.1
4	South Korea	19.0
5	Thailand	15.9
6	Italy <sup>(2)</sup>	15.6
7	China	14.8
8	Turkey	14.5
9	France <sup>(2)</sup>	13.2
10	Indonesia	12.3
11	Belgium-Luxembourg <sup>(2)</sup>	11.3
12	Belgium <sup>(2)</sup>	10.1
13	Vietnam	10.0
14	Canada	8.9
15	Poland <sup>(2)</sup>	8.1
16	Taiwan, China	7.8
17	Mexico	7.7
18	India	7.5
19	Spain <sup>(2)</sup>	7.4
20	Saudi Arabia	6.7

Rank	Net Exports (exports - imports)	Mt
1	China	46.8
2	Japan	37.1
3	Ukraine	23.0
4	Russia	17.1
5	South Korea	9.9
6	European Union (27) <sup>(1)</sup>	7.9
7	Belgium-Luxembourg <sup>(2)</sup>	5.3
8	Brazil	4.4
9	Taiwan, China	3.8
10	Belgium <sup>(2)</sup>	3.8
11	Austria <sup>(2)</sup>	3.7
12	Turkey	2.8
13	Netherlands <sup>(2)</sup>	2.6
14	Slovakia <sup>(2)</sup>	2.6
15	India	2.3

Rank	Net Imports (imports - exports)	Mt
1	United States	17.8
2	Thailand	14.4
3	Indonesia	11.6
4	Vietnam	8.6
5	Saudi Arabia	6.4
6	United Arab Emirates	5.3
7	Algeria	5.1
8	Philippines	4.8
9	Iraq	4.5
10	Egypt	3.9
11	Singapore	3.9
12	Hong Kong	3.2
13	Canada	3.1
14	Poland <sup>(2)</sup>	3.1
15	Iran	2.7

<sup>(1)</sup> Excluding intra-regional trade

<sup>(2)</sup> Data for individual European Union (27) countries include intra-European trade