

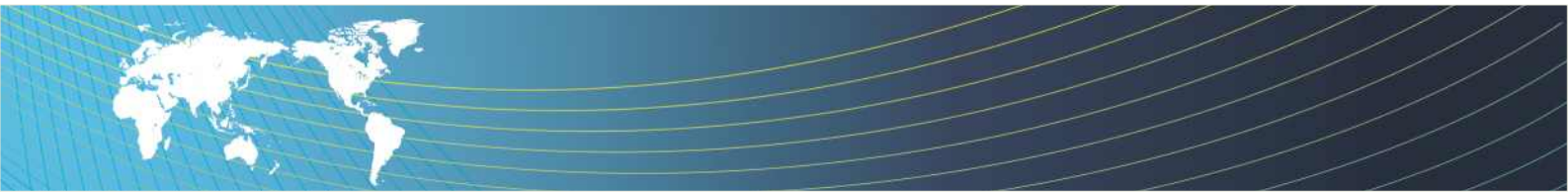
한국철강협회 조사통상실
한혜경 과장
Tel : 02-559-3584

월간 철강산업 동향

(2014.11-2호)



한국철강협회



Contents

SUMMARY	3
I. 철강재 수출입	4
- 철강재 수출입	
- 평균수입단가 (중국산)	
II. 원자재	8
- 철광석/원료탄	
- 철스크랩	
III. 중국 철강산업	9
- 조강생산	
- 강재 생산/명목소비	
- 강재 수출입	
IV. 일본 철강산업	10
- 조강생산	
- 강재 생산/국내출하/재고	
- 강재 수출입	
V. 해외 철강이슈	11
부록 / 철강 관련 통계	13
- 국내 철강재 수출입	14
- 해외 철강통계	15

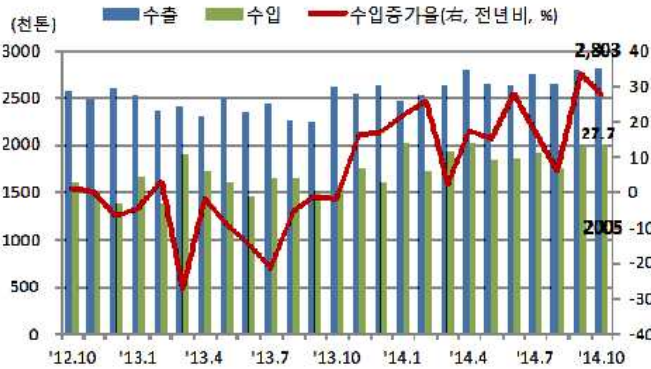


Summary

- **[철강재 수출입] 10월누계 수입량 19백만톤 초과**
 - 10월 수출 2,803천톤 (전년비 7.1% ↑), 수입 2,005천톤 (전년비 27.7% ↑)
 - 10월 누계로는 수출 전년비 11.1% ↑, 수입 전년비 18.7% ↑
 - 평균수출단가 : 920달러/톤 (전월비 3.2% ↑)
 - 평균수입단가 : 830달러/톤 (전월비 15.3% ↓)
- **[지역별 수입] 10월 對중국 수입 큰폭 증가**
 - 10월 중국산 수입 1,164천톤 (전월비 1.0 ↓, 전년비 42.1% ↑)
 - 10월 일본산 수입 657천톤 (전월비 3.1% ↓, 전년비 2.0% ↑)
- **[원자재] 철광석 가격 지속 하락, '09.9월 이후 최저가**
 - 10월 철광석 평균가격 80.3달러 (전월비 2.8% ↓)
 - 10월 원료탄 평균가격 97.8달러 (전월비 2.3% ↑)
 - 10월 철스크랩 국내가격 278.8천원 (전월비 6천원 ↓), 10개월 연속 하락
- **[중국 철강산업] 강재 수출 전월비 및 전년비 큰폭 증가**
 - 9월 강재 생산 95,748천톤 (전년비 1.7% ↑)
 - 9월 강재 수출 8,516천톤 (전년비 73.0% ↑)
- **[일본 철강산업] 강재 생산 전년비 강보합 대비 수출은 두자리수 증가**
 - 9월 강재 생산 8,067천톤 (전년비 1.0% ↑)
 - 9월 강재 수출 3,178천톤 (전년비 12.5% ↑)
- **[해외이슈]**
 - 중국의 저가 수출 전략으로 글로벌 무역 분쟁 격화 우려 고조
 - 인도 정부, 철강재 수입증가 억제 위한 관세 상향조정 검토 등

철강재 수출입

총괄



철강재 수출입 및 무역수지 현황

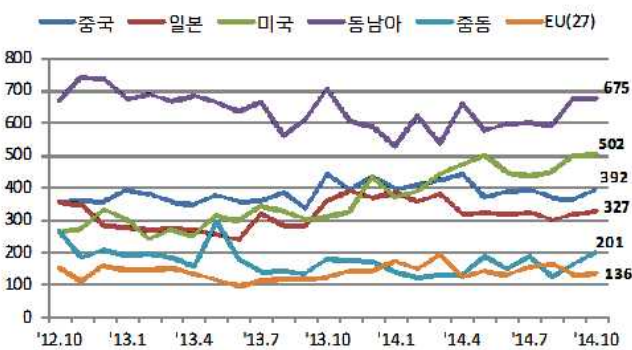
(단위 : 천톤, 백만\$, %)

구분	수출		수입		무역수지	
	물량	금액	물량	금액	물량	금액
'14. 10	2,803	2,579	2,005	1,666	798	913
전월비	0.4	0.3	1.8	△4.5	△3.1	10.6
전년비	7.1	6.5	27.7	8.3	△23.9	3.4
'14.1~10	26,679	24,911	19,028	17,343	7,651	7,568
전년비	11.1	9.9	18.7	12.3	△4.3	4.8

자료 : 관세청 통관기준

- 10월 철강재 수출 2,803천톤 (전월비 0.4% ↑, 전년비 7.1% ↑)
 - 1~10월 누계 26,679천톤 (전년비 11.1% ↑)
 - * 평균수출단가 : (13평균)941→('14.6)945→(7)954→(8)925→(9)920→(10)920 (전월비 포함)
- 10월 철강재 수입 2,005천톤 (전월비 1.8% ↑, 전년비 27.7% ↑)
 - 1~10월 누계 19,028천톤 (전년비 18.7% ↑)
 - * 평균수입단가 : (13평균)962→('14.6)909→(7)929→(8)943→(9)885→(10)830 (전월비 6.2% ↓)
- 10월 철강재 순수출 798천톤 (전월비 3.1% ↓, 전년비 23.9% ↓)
 - 1~10월 누계 7,651천톤 (전년비 4.3% ↓)

수출 (지역별)



철강재 지역별 수출동향

(단위 : 천톤, %)

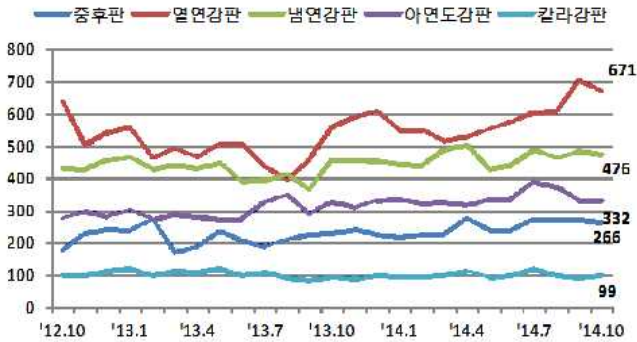
구분	중국	일본	미국	동남아	중동	EU(27)
'14. 10	392	327	502	675	201	136
전월비	7.3	2.0	0.2	△0.3	22.6	5.4
전년비	△11.0	△9.3	60.7	△4.3	11.1	9.9
'14.1~10	3,950	3,349	4,504	6,065	1,531	1,489
전년비	5.9	18.2	52.2	△7.5	△15.0	17.6

자료 : 관세청 통관기준

- 10월 중국향 수출 392천톤으로 전월비 7.3% ↑로 2개월 연속 감소세에서 증가세로 전환
 - 전월비는 열연강판(전월비 67.4% ↑), 아연도강판(9.5% ↑), 냉연강판(4.0% ↑) 증가에 기인, 반면 중후판(전년비 25.2% ↓), 전기강판(52.9% ↓), 형강(57.9% ↓) 등이 전년비 감소 주도
 - 1~10월 누계로는 3,950천톤으로 5.9% ↑, 열연강판(33.3% ↑), 중후판(25.0% ↑), 아연도강판(22.8% ↑), 칼라강판(38.8% ↑) 등이 증가
- 10월 미국향 수출 502천톤으로 전월비 0.2% ↑, 증가폭 축소
 - 1~10월 누계로는 4,504천톤 기록, 전년비 52.2% ↑

철강재 수출입

수 출 (판재류)



주요 판재류 수출동향

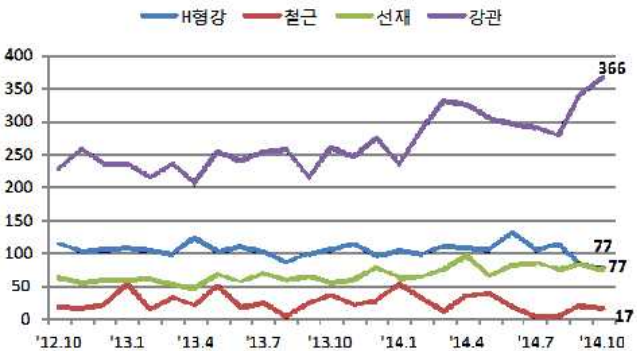
(단위 : 천톤, %)

구분	중후판	열연강판	냉연강판	아연도강판	칼라강판
'14. 10	266	671	476	332	99
전월비	△3.2	△4.5	△1.6	0.7	7.5
전년비	15.2	19.9	3.8	1.1	3.2
'14.1~10	2,517	5,859	4,651	3,405	1,016
전년비	15.7	21.0	9.7	13.7	△3.0

자료 : 관세청 통관기준

- 10월 판재류 수출 2,023천톤으로 전월비 1.2% ↓, 전년비 9.9% ↑
 - 전월비로는 중후판, 열연강판, 냉연강판 등이 전월 증가세(1.3% ↑, 15.4% ↑, 4.6% ↑)에서 감소세(3.2% ↓, 4.5% ↓, 1.6% ↓)로 반전
 - 반면 아연도강판은 소폭 증가에 그쳤으나 전월 감소(11.9% ↓)세에서 벗어남
 - 칼라강판은 증가폭 두드러졌으며, 전년비로도 4개월 연속 증가
 - 1~10월 누계로는 19,079천톤으로 전년비 12.6% ↑

수 출 (봉형강류 및 강관)



주요 봉형강류 및 강관 수출동향

(단위 : 천톤, %)

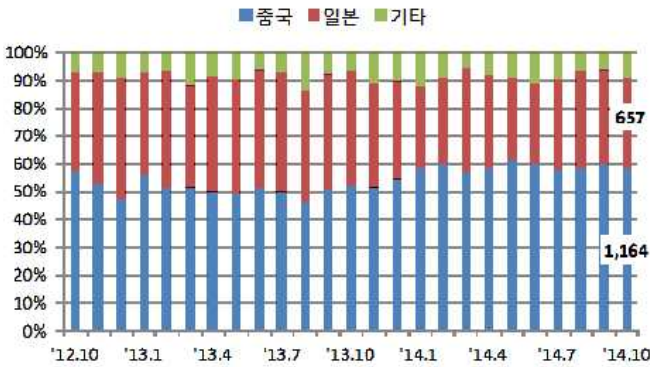
구분	H형강	철근	선재	강관
'14. 10	77	17	77	366
전월비	△8.5	△15.2	△9.1	7.6
전년비	△27.2	△53.7	33.5	40.5
'14.1~10	1,046	238	773	3,061
전년비	0.1	△14.7	29.0	28.8

자료 : 관세청 통관기준

- 10월 봉형강류 수출 240천톤 전월비 6.8% ↓, 전년비 15.3% ↓, 내수집중으로 수출부진
 - 봉강(3.6% ↑)을 제외하고는 H형강(전월비 8.5% ↓), 철근(15.2% ↓), 선재(9.1% ↓) 등 대부분 품목에서 전월비 감소, 전년비로도 H형강(27.2% ↓), 철근(53.7% ↓) 등에서 큰폭 감소
 - 1~10월 누계로는 2,772천톤으로 전년비 8.8% ↑
- 10월 강관 수출 366천톤으로 전월비 7.6% ↑, 전년비 40.5% ↑
 - 미국(전월비 7.7% ↑)으로 수출증가폭 다소 둔화된 가운데 ASEAN(전월비 31.3% ↑), 일본(11.9% ↑)으로 수출증가로 전월비 증가
 - 1~10월 누계로는 3,061천톤으로 전년비 28.8% ↑

철강재 수출입

수입 (지역별)



철강재 지역별 수입동향 및 비중

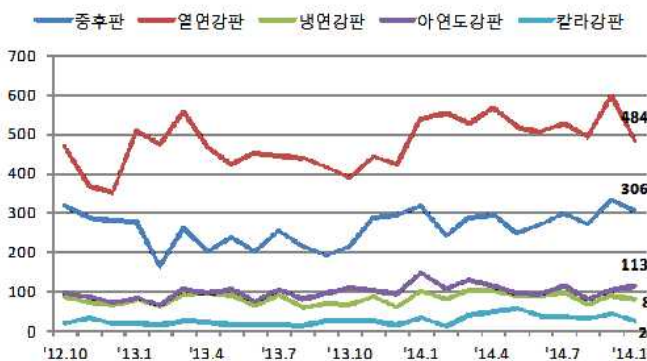
(단위 : 천톤, %, %p)

구분	세계합	중국	비중		비중
			일본	기타	
'14. 10	2,005	1,164	58.1	657	32.8
전월비	1.8	△1.0	△1.7	△3.1	△1.6
전년비	27.7	42.1	5.9	2.0	△8.3
'14.1~10	19,028	11,176	58.7	6,187	32.5
전년비	18.7	37.1	7.9	△4.6	△7.9

자료 : 관세청 통관기준

- 10월 중국산 수입 1,164천톤으로 전월비 포함수준이나, 전년비 큰폭(42.1% ↑) 증가
 - H형강(전월비 102.0% ↑)을 제외한 대부분 품목 전월비 감소하였으나, 빌렛을 비롯한 강반제품의 큰폭 증가세(전월비 80.8% ↑)로 전월비 약보합
 - * 강반제품 수입량 : ('13) 11 → ('14.1~10) 359천톤
 - 1~10월 누계로는 11,176천톤으로 전년비 37.1% ↑, 판재류 중심으로 증가
- 10월 일본산 수입 657천톤으로 전월비 3.1% ↓, 전년비 2.0% ↑ 증가
 - 아연도강판(전월비 46.0% ↑)을 제외한 열연강판(전월비 16.7% ↓), 중후판(8.6% ↓), 냉연강판(11.2% ↓) 등이 감소세 주도
 - 1~10월 누계로는 6,187톤으로 전년비 4.6% ↓

수입 (판재류)



주요 판재류 수입동향

(단위 : 천톤, %)

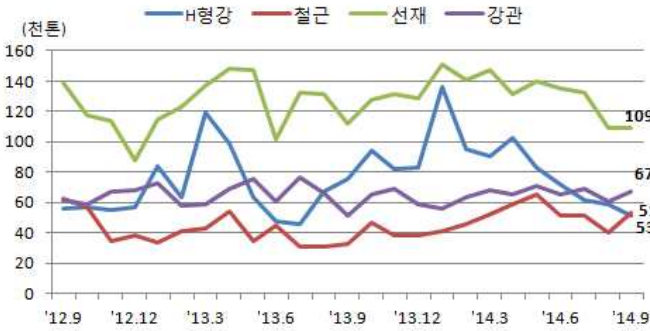
구분	중후판	열연강판	냉연강판	아연도강판	칼라강판
'14. 10	306	484	82	113	24
전월비	△8.1	△18.9	△10.2	9.9	△42.8
전년비	43.7	24.2	23.7	2.5	△10.0
'14.1~10	2,869	5,309	910	1,105	359
전년비	29.4	16.2	17.5	20.0	79.8

자료 : 관세청 통관기준

- 10월 판재류 수입 1,036천톤으로 전월비 13.7% ↓, 전년비 24.5% ↑
 - 아연도강판(전월비 9.9% ↑)을 제외한 중후판(8.1% ↓), 열연강판(18.9% ↓), 냉연강판(10.2% ↓), 칼라강판(42.8% ↓) 등 판재류 전반적으로 전월비 감소, 9월 큰폭 증가에 따른 기저효과
 - 전년비로는 중후판(43.7% ↑), 열연강판(24.2% ↑), 냉연강판(23.7% ↑) 등 고수준 지속
 - 1~10월 누계로는 10,874천톤으로 전년비 22.2% ↑
 - * 중후판, 전기강판, 칼라강판 등은 10월누계 지난해 연간수입량 초과

철강재 수출입

수입 (봉형강류 및 강관)



주요 봉형강류 및 강관 수입동향

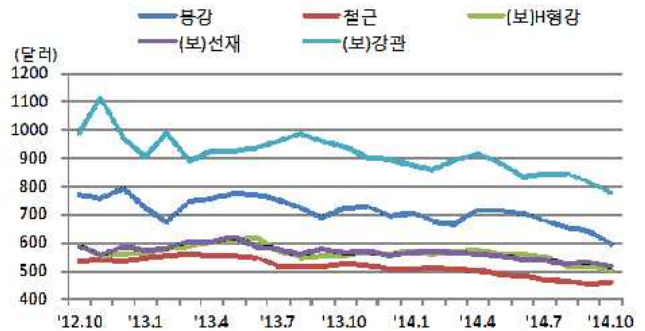
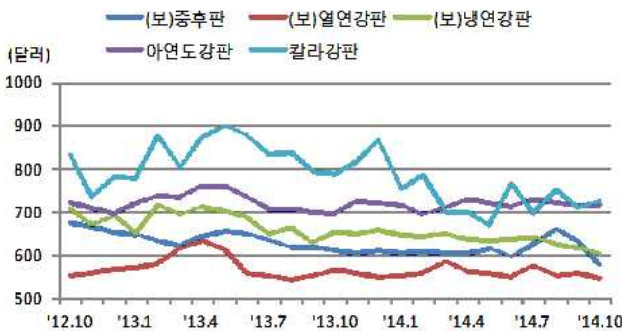
(단위 : 천톤, %)

구분	H형강	철근	선재	강관
'14. 10	88	72	106	55
전월비	72.2	35.3	△3.0	△17.8
전년비	△6.2	54.6	△17.5	△14.9
'14.1~10	838	531	1,302	642
전년비	10.3	35.7	2.0	△1.9

자료 : 관세청 통관기준

- 10월 봉형강류 수입 442천톤으로 전월비 12.0% ↑, 전년비 2.8% ↑
 - 제강업체 적극적 수입대응으로 5개월 연속 감소세를 이어오던 H형강 수입이 10월 들어 급증(전월비 72.2% ↑)
 - 철근 또한 성수기 흐름을 의식해 중국산이 대거 유입, 전월비 35.3% 증가
 - 반면, 선재는 전월비 3.0% 감소로 반대양상
 - 1~10월 누계로는 4,286천톤으로 전년비 11.1% ↑
- 10월 강관 수입 55천톤으로 전월비 17.8% ↓, 전년비 14.9% ↓
 - 중국산 무계목강관 등의 수입감소(전월비 12.2% ↓)로 전월비 감소
 - 1~10월 누계로는 642천톤으로 전년비 1.9% ↓

수입단가 (중국산)



중국산 주요 품목별 평균수입단가 추이

(단위 : 달러/톤)

구분	(보통강) 중후판	(보통강) 열연강판	(보통강) 냉연강판	아연도강판	칼라강판	봉강	철근	(보통강) H형강	(보통강) 선재	(보통강) 강관
'14. 6	599	551	637	714	768	705	483	558	540	835
'14. 7	625	574	641	730	699	677	470	551	541	841
'14. 8	659	555	627	724	752	655	462	519	526	843
'14. 9	633	559	619	717	709	642	457	517	529	814
'14.10	579	546	605	716	727	594	460	503	519	777

자료 : 관세청 통관기준

원자재

철광석/원료탄

철광석/원료탄 스팟가격 추이



주 : 철광석(62% Fe IODEX CFR North China)
원료탄(HCC 64 Mid Vol. FOB Australia)

철광석/원료탄 가격동향

(단위 : U\$/톤)

구 분		'14. 8	'14. 9	'14.10	12개월내	
					최고 (시점)	최저 (시점)
스팟 가격	철광석	92.5	82.6	80.3	135.9	80.3
	전월비	△3.3	△10.7	△2.8	(13.11)	(14.10)
	원료탄	93.3	95.6	97.8	131.2	92.6
	전월비	0.8	2.4	2.3	(13.10)	(14.7)
구 분		4Q	'14.1Q	2Q	3Q	4Q
분기 계약 가격	철광석	118	122	118	100	85
	전기비	△6.3	18.5	△3.3	△15.3	△15.0
	원료탄	152	143	120	120	119
	전기비	4.8	△13.3	△16.1	-	△0.8

자료 : platts 등 자료종합 (스팟가격 월평균)

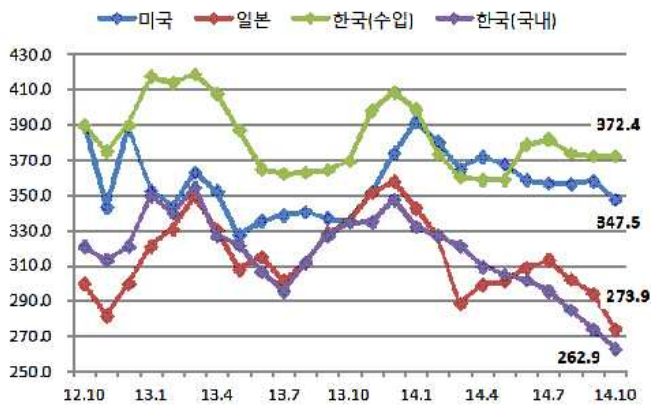
○ 10월 철광석 평균가격 80.3달러 (전월비 2.8% ↓)

- 구조적 초과공급으로 철광석 가격 '09년 9월 이후 최저가 갱신
- 철광석 가격하락 지속으로 철광석 업체 프로젝트 생산개시 연기 및 계획 취소
 - * 캐나다 Cliffs사 : Quebec주 소재 Bloom Lake 철광산에 대해 45억달러 감가상각
 - * Glencore사 : 모리타니 소재 Askaf 프로젝트 개발속도 지연 (당초 17년 생산계획, 연산 750만톤)
- '14.4Q 철광석 가격 82달러 예상 (Wood Mackenzie Iron ore)

○ 10월 원료탄 평균가격 97.8달러 (전월비 2.3% ↑)

- '14.4Q 저-회발분 강점결탄 벤치마크가격 119달러(호주 FOB) 합의 (전분기비 1달러 ↓)
- '15.1Q (124달러) → 2Q (130) → 3Q (133) → 4Q (135) 전망 (Wood Mackenzie Iron ore)

철스크랩



주 : 국내는 경량A, 수입 및 미국(Composite)은 HMS No.1
일본 H2, 중국 6~10mm 기준

철스크랩 가격동향 (월평균)

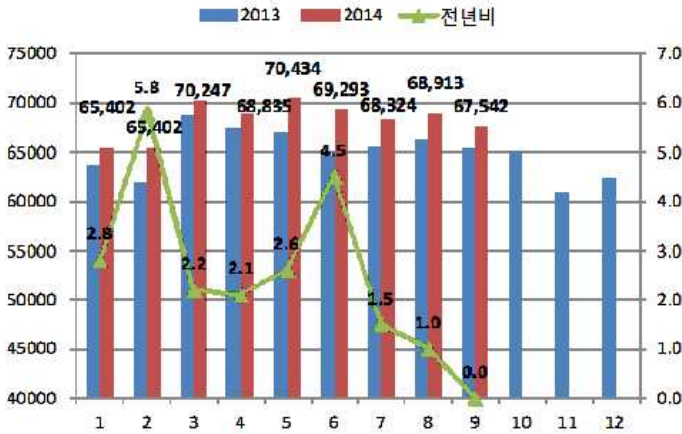
구 분	단위	'14. 9	'14.10	12개월내	
				최고 (시점)	최저 (시점)
한국	국내	U\$ 274.1 천원 285.0	262.9 278.8	\$347.4 (13.12)	\$262.9 (14.10)
	수입(美)	U\$ 372.4	372.4	\$408.5 (13.12)	\$359.0 (14.5)
미국	전월비	U\$ 358.1	347.5	\$391.8 (14.1)	\$347.5 (14.10)
일본	관동	U\$ 294.3	273.9	\$357.9 (13.12)	\$273.9 (14.10)
		¥ 31,717	29,562		
중국	상해	U\$ 328.5	323.7	\$406.5 (13.12)	\$323.7 (14.10)
		元 2,020	1,985		

자료 : AMM, 일본철원협회, Mysteel 등

○ 10월 국내 철스크랩 가격 278.8천원 (전월비 6천원 ↓), 10개월 연속 하락

- 내수경기 부진에 따른 국내 제강사들의 철스크랩 구매 감소로 지속적 하락

조강생산

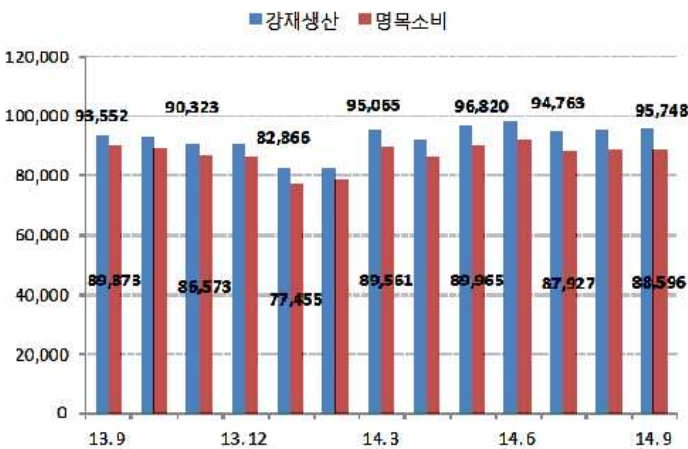


중국 조강 및 강재 생산현황

(단위 : 천톤, %)

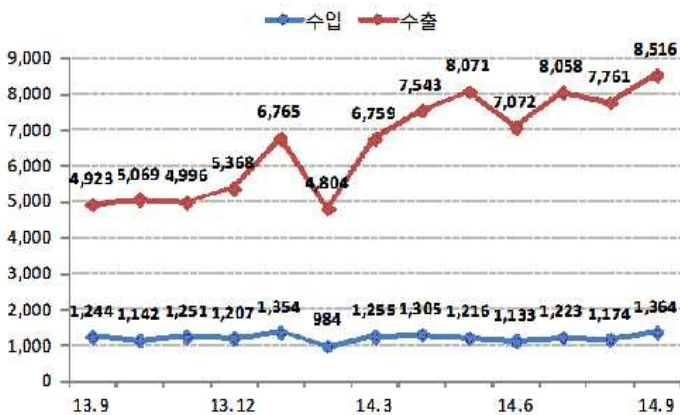
구분	'14. 9	전년비	'14.1~9	전년비
조 강	67,542	0.0	617,997	2.3
선 철	58,890	△0.5	542,367	0.4
철 광 석	137,352	△0.4	1,123,419	7.2
합 금 철	3,257	△0.7	27,905	6.9
강 재	95,748	1.7	838,532	5.0
형 강	5,740	△10.7	51,204	2.5
봉 강	6,669	△2.3	60,089	3.0
철 근	18,575	2.2	161,350	7.1
선 재	12,799	△2.1	115,271	4.1
케 조	441	△18.2	4,392	△2.8
후 판	17,137	5.1	148,681	1.9
열 연 강 판	9,975	△5.4	89,926	0.4
냉 연 강 판	8,090	17.5	67,689	9.7
도 금 강 판	4,490	18.7	37,170	13.8
칼 라 강 판	697	△2.1	5,972	5.7
전 기 강 판	740	2.9	6,616	8.1
강 관	7,478	△4.8	65,170	4.6
기 타 강 재	2,911	30.0	24,997	23.4

강재 생산/명목소비



주 : Finished Steel 기준

강재 수출입

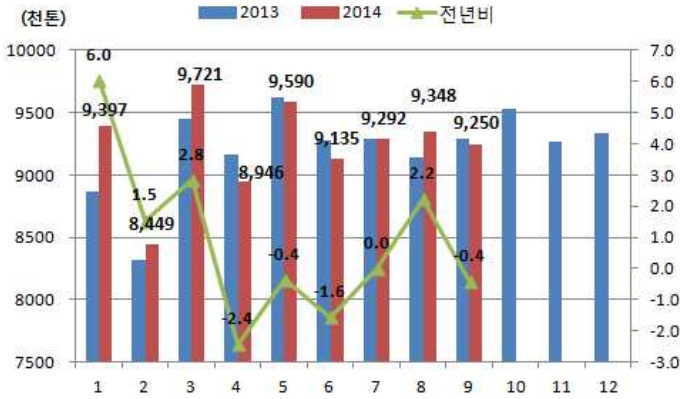


주 : Finished Steel 기준

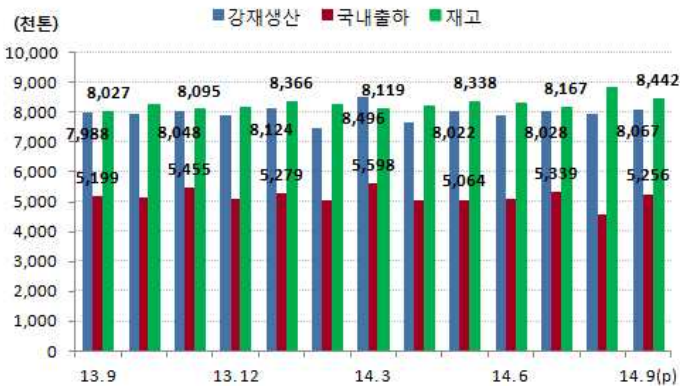
주 : 강재는 Finished Steel 기준

- 9월 조강생산량 67,542천톤 (전년비 포함)
 - 1~9월 누계로는 617,997천톤 (2.3% ↑)
- 9월 강재생산 95,748천톤 (1.7% ↑)
 - 1~9월 누계로는 838,532천톤 (5.0% ↑)
- 9월 명목소비 88,596천톤 (1.4% ↓)
 - 1~9월 누계로는 784,194천톤 (2.9% ↑)
- 9월 강재수출 8,516천톤 (73.0% ↑)
 - 1~9월 누계로는 65,344천톤 (39.3% ↑)
 - * 중후판(67.7% ↑), 열연광폭(46.1% ↑), 냉연광폭(46.6% ↑), 봉강(83.5% ↑), 칼라강판(39.3% ↑) 등이 증가세 주도
 - * (생산대비) 수출비중(1~9월) : 7.8%
- 9월 강재수입 1,364천톤 (9.6% ↑)
 - 1~9월 누계로는 11,007천톤 (5.1% ↑)
 - * (명목소비대비) 수입비중(1~9월) : 1.4%

조강생산

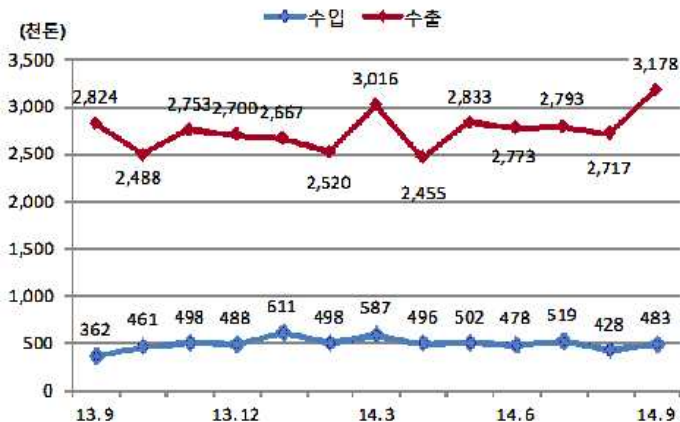


강재 생산/출하/재고



주 : 1. 보통강+특수강 기준
2. 재고는 생산자 및 시중재고

강재 수출입



주 : 보통강+특수강 기준

'14. 9월 일본 강재 품목별 수급현황

(단위 : 천톤, %)

구분	국내출하	수출	생산	재고	
보통강	레조 / 강륜	30	67	80	45
	강 시 판	54	14	70	61
	형 강	486	80	551	509
	봉 강	833	25	843	751
	선 재	124	59	167	127
	중 후 판	705	256	929	679
	열 연 강 판	394	1,099	1,383	1,671
	냉 연 강 판	299	269	521	695
	전기 강 판	45	94	128	94
	석 도 강 판	27	59	66	75
	Tin Free 강판	40	28	62	87
	아연도금강판	731	303	1,002	1,102
	기타도금강판	58	40	112	336
강 관	315	63	401	525	
특 수 강	1,212	721	1,759	1,685	
계	5,256	3,178	8,067	8,442	
전 월 비	14.6	16.9	1.6	△4.1	
전 년 비	1.1	12.5	1.0	5.2	

주 : 재고는 생산자 및 시중재고

- 9월 조강생산량 9,250천톤 (전년비 0.4% ↓)
- 1~9월 누계로는 83,128천톤 (0.8% ↑)
- 9월 강재생산 8,067천톤 (1.0% ↑)
- 1~9월 누계로는 71,706천톤 (2.0% ↑)
- 9월 국내출하 5,256천톤 (1.1% ↑)
- 1~9월 누계로는 46,384천톤 (4.6% ↑)
- 9월 재고 8,442천톤 (5.2% ↑)
- 재고율(출하대비) 100.1% (전월비 20.5%p ↓)
* (14.5)105.6→(6)105.2→(7)100.4→(8)120.6
- 9월 강재수출 3,178천톤 (12.5% ↑)
- 1~9월 누계로는 24,950천톤 (3.1% ↓)
* (생산대비) 수출비중(1~9월) : 34.8%
- 9월 강재수입 483천톤 (33.3% ↑)
- 1~9월 누계로는 4,603천톤 (37.6% ↑)
* (명목소비대비) 수입비중(1~9월) : 9.0%

해외 철강이슈

중 국

- 정부의 환경오염 저감정책 발표로 철강산업 위축 및 철광석 수요감소 불가피
전문가들, '15년/16년 철광석 가격 \$65 하회 전망 제기
(Thomson Reuters(11.14), Wall Street Journal('11.12) 등 종합)
 - 규제 강화 세부사항 미발표 불구, 철강사 철강 산업 위축 가능성 주목. 철광석 수요 감소로 스팟가격 '09년 6월 이후 최저치 기록
 - * 철광석(62% Fe, CFR N.China, 매년 11-3주차 기준, platts) :
\$123.8/dmt('12) → \$136.8/dmt('13) → \$71.3/dmt('14)
 - 대양주 금융계, 중국의 생산능력 감축 규제는 실감산 물량과 무관하게 시장의 철광석 구매 약화 요인으로 분석. 당초 전망치 \$75 하향 조정

「중-미 기후변화 연합성명」 ('14.11.12, APEC)」

- [中] 세계최대 온실가스 배출국, 이산화탄소 배출량 '30년 기점 축소 목표. 비화석연료 비중 20%로 확대 계획
- [美] '25년 온실가스 배출량 '05년 수준에서 26~28% 감축 계획

- 정부, 보호무역 조치 강화로 원자재 수입 감소 예상 (Thomson Reuters, 11.14)
 - 경제성장 둔화로 중국상품 구매력 약화. 항구에 철광석, 석탄 등 원자재 재고 고수준 유지
 - 정부, 석탄에 관세 3~6% 부과, 이에 따라 호주 수출업자 약 \$80억 추가 부담 전망
 - 시장 관계자들 복잡한 통관절차로 석탄 구매처 국산으로 전환하는 등 수입 제한 정책 효과 기대
- 중국의 저가 수출 전략으로 글로벌 무역 분쟁 격화 우려 고조 (Bloomberg, 11.13)
 - '14년 철강재 수출 8천만톤 상회 전망(CISA). 중국발 수출의 가파른 증가세로 향후, 연간 수출량 일본의 생산량(1억톤)에 근접 가능
 - 한편, 일본, 한국, 대만, 미국내 주요사들은 중국의 저가 수출이 자국내 시장 교란의 주요인으로 지적, 정부 및 WTO 관련 사항 제소
 - * '13년 전세계 철강수출 409.1백만톤(전년비 1.2% ↓) 감소 불구, 중국 연간수출 61.6백만톤(12.3% ↑, 6.7백만톤 ↑)으로 큰 폭 증가 (worldsteel)

미 주

- Alacero(남미철강협회), '14년 1~8월 중국산 철강수입 540만톤(전년비 54% ↑). '14년 중국산 철강재 806만톤 수입 전망 (platts, 11.12)
 - 중국, 경제성장률 5% 하회할 경우, 자국내 공급과잉 물량 수출 전환 불가피. 향후, 연간 1억톤 수출 가능성 제기
 - * 중국 GDP 성장률(%) : 7.8('13.3Q) → 7.4('14.1Q) → 7.3(3Q)

해외 철강이슈

인도

○ 정부, 철강재 수입 증가 억제 위한 관세 상향조정 검토

(Thomson Reuters(11.12), Reuter(11.10) 등 종합)

- 인도 철강 수요 '14년 76.2백만톤(전년비 3.4% ↑), '15년 6%대 수요 증가 전망(worldsteel) 불구, 중국산 유입 증가로 자국내 산업침식 우려 고조에 따라, 철강재 수입관세 인상 검토(현행 7.5% → 15%조정)
- 올 4~9월 철강재 수입 419만톤(전년비 33% ↑), 중국산 전체 물량의 1/3 (134만톤, 108% ↑) 기록. FY2013('13.4~'14.3) 총수입 9백만톤 전망
- Jindal Steel, 올 2분기 순이익 및 매출 전년비 12%, 9% 하락. 수입산 철강재 무분별한 유입 방어 및 자국 철강사의 경쟁력 향상 위해 정부에 수입 장벽 강화 요청

EU / CIS

○ 러시아, '14년 철강수요 4% 하락한 40.9백만톤 전망(NLMK) (Steel First, 11.14)

- 민간수요가 및 중소기업의 대출규제와 서방세계의 무역 제재 및 루블화 가치하락 등의 악재로 건설, 자동차 분야 철강수요 감소 전망
- 한편, 경제부 '14년, '15년 경제성장률 0.5%, 1.2% 발표에 따라, 社측 '15년 철강수요 전년비 1% 증가한 41.3백만톤 전망
- * '14년 철강수요 전년비 0.5% 하락한 43.2백만톤 전망 (worldsteel, '14.10)

기타

○ Ford, 알루미늄 100% 픽업트럭 양산 (Financial Times, 11.11)

- 정부, '25년까지 연비기준 현행 27.5마일/갤런 → 54.5마일/갤런 책정. 社측 차량무게 320kg 감소로 연비 20% 개선 기대
- 한편, 고강도 알루미늄 자재 사용으로 내구성 보장 불구, 철강재 대비 3배 이상 높은 소재 가격으로 자동차 판매가격 상승 불가피 우려

부 록 - 철강 관련 통계

I. 국내 철강재 수출입

- 품목별 수출
- 지역별 수출
- 품목별 수입
- 對중국 품목별 수입
- 對일본 품목별 수입

II. 해외 철강통계

- 중국 강재 수급
- 중국 강재 수출
- 일본 강재 수급
- 일본 강재 수출

I. 국내 철강재 수출입

○ 품목별 수출

(단위 : 천톤, %)

국 가 명	2014						2013
	9	10	1~10	전월비	동월비	동기비	1~12
철 강 재 계	2,793	2,803	26,679	0.4	7.1	11.1	29,191
봉 형 강 류	257	240	2,772	△6.8	△15.3	8.8	3,082
형 강	110	102	1,362	△7.8	△32.1	4.2	1,580
H 형 강	84	77	1,046	△8.5	△27.2	0.1	1,256
봉 강	43	44	391	3.6	17.1	11.1	421
철 근	20	17	238	△15.2	△53.7	△14.7	332
선 재	84	77	773	△9.1	33.5	29.0	737
판 재 류	2,048	2,023	19,079	△1.2	9.9	12.6	20,683
중 후 판	275	266	2,517	△3.2	15.2	15.7	2,644
열 연 강 판	703	671	5,859	△4.5	19.9	21.0	6,039
냉 연 강 판	484	476	4,651	△1.6	3.8	9.7	5,146
전 기 강 판	49	49	464	△0.2	20.1	△0.7	564
아 연 도 강 판	330	332	3,405	0.7	1.1	13.7	3,638
칼 라 강 판	93	99	1,016	7.5	3.2	△3.0	1,235
석 도 강 판	24	29	297	20.1	△13.9	△12.0	407
기타 도금 강판	90	99	870	9.7	8.1	3.0	1,010
강 관	340	366	3,061	7.6	40.5	28.8	2,898
주 단 강	62	62	569	0.3	3.9	5.1	656
강 선 류	43	50	446	17.5	3.7	1.8	529
강 반 제 품	43	63	751	45.1	△49.9	△35.9	1,343

○ 지역별 수출

(단위 : 천톤, %)

국 가 명	2014						2013
	9	10	1~10	전월비	동월비	동기비	1~12
세 계 합	2,793	2,803	26,679	0.4	7.1	11.1	29,191
아 시 아	1,777	1,809	17,186	1.8	△2.2	2.7	20,200
중 국	366	392	3,950	7.3	△11.0	5.9	4,556
일 본	320	327	3,349	2.0	△9.3	18.2	3,593
A S E A N(10)	597	599	5,473	0.3	△5.9	△9.0	7,104
태 국	146	153	1,339	4.8	10.0	△6.2	1,697
베 트 남	156	180	1,311	15.4	39.0	7.5	1,467
인 도 네 시 아	134	145	1,306	8.2	△20.7	△2.2	1,570
필 리 핀	47	40	499	△16.2	△28.9	△44.8	1,021
말 레 이 지 아	82	56	721	△31.8	△36.5	△3.6	926
대 만	80	76	592	△4.9	11.1	9.5	648
인 도	221	192	1,849	△13.1	63.4	38.2	1,587
중 동	164	201	1,531	22.6	11.1	△15.0	2,149
유 럽	207	216	2,189	4.0	15.8	20.4	2,234
E U(25)	129	136	1,489	5.4	9.9	17.6	1,481
북 미	560	530	4,895	△5.4	57.4	50.5	4,054
미 국	501	502	4,504	0.2	60.7	52.2	3,719
중 남 미	190	184	1,834	△3.4	△1.9	9.8	2,055
멕시코	118	119	1,208	0.7	1.6	24.2	1,194

○ 품목별 수입

(단위 : 천톤, %)

품 목 명	2014						2013
	9	10	1~10	전월비	동월비	동기비	1~12
철 강 재 계	1,970	2,005	19,028	1.8	27.7	18.7	19,393
봉 형 강 류	394	442	4,286	12.0	2.8	11.1	4,612
형 강	100	135	1,365	34.9	△18.5	6.2	1,557
H 형 강	51	88	838	72.2	△6.2	10.3	925
봉 강	130	126	1,058	△3.0	45.5	22.2	1,006
철 근	53	72	531	35.3	54.6	35.7	468
선 재	109	106	1,302	△3.0	△17.5	2.0	1,537
판 재 류	1,201	1,036	10,874	△13.7	24.5	22.2	10,785
중 후 판	333	306	2,869	△8.1	43.7	29.4	2,799
열 연 강 판	597	484	5,309	△18.9	24.2	16.2	5,434
냉 연 강 판	91	82	910	△10.2	23.7	17.5	923
전 기 강 판	12	11	83	△10.0	64.1	57.4	63
아 연 도 강 판	103	113	1,105	9.9	2.5	20.0	1,119
칼 라 강 판	43	24	359	△42.8	△10.0	79.8	242
석 도 강 판	3	4	30	21.6	74.8	12.4	32
기타 도금 강판	20	13	209	△35.3	△27.3	47.0	175
강 관	67	55	642	△17.8	△14.9	△1.9	783
주 단 강	46	47	462	3.6	△2.9	△6.8	589
강 선 류	23	22	240	△1.7	1.1	22.5	240
강 반 제 품	239	402	2,524	68.2	134.4	31.0	2,383

○ 對중국 품목별 수입

(단위 : 천톤, %)

품 목 명	2014						2013
	9	10	1~10	전월비	동월비	동기비	1~12
철 강 재 계	1,176	1,164	11,176	△1.0	42.1	37.1	9,929
봉 형 강 류	287	344	3,239	19.7	7.4	16.5	3,330
형 강	64	100	1,013	56.4	△19.8	8.6	1,130
H 형 강	47	85	771	81.6	△1.0	11.3	843
봉 강	112	110	900	△2.5	46.0	20.9	859
철 근	47	70	463	48.9	114.3	95.5	298
선 재	62	61	836	△0.8	△28.2	0.5	1,002
판 재 류	743	627	6,772	△15.7	46.3	49.0	5,615
중 후 판	208	199	1,780	△4.3	109.9	40.7	1,621
열 연 강 판	316	245	2,896	△22.4	45.5	55.3	2,256
냉 연 강 판	67	54	659	△19.4	28.4	31.1	605
전 기 강 판	5	5	45	1.4	70.5	68.4	30
아연도 강판	88	91	906	4.1	10.5	50.0	761
칼 라 강 판	43	24	354	△43.2	△10.5	78.7	239
석 도 강 판	2	3	20	36.3	72.9	15.4	20
기타 도금 강판	15	5	111	△65.2	△40.8	70.1	83
강 관	37	32	334	△12.2	17.2	△5.9	416
주 단 강	27	29	271	4.3	10.8	△11.2	360
강 선 류	18	18	202	△1.0	9.5	25.7	197
강 반 제 품	63	115	359	80.8	11957.4	7428.2	11

○ 對일본 품목별 수입

(단위 : 천톤, %)

품 목 명	2014						2013
	9	10	1~10	전월비	동월비	동기비	1~12
철 강 재 계	678	657	6,187	△3.1	2.0	△4.6	7,711
봉 형 강 류	91	82	874	△9.7	△16.5	△7.1	1,113
형 강	32	32	315	0.2	△21.1	△3.6	394
H 형 강	2	2	53	△13.3	△76.4	△7.6	68
봉 강	12	12	114	△2.5	49.6	33.7	103
철 근	6	2	67	△70.3	△87.2	△56.7	168
선 재	40	36	378	△10.6	0.8	1.0	447
판 재 류	410	363	3,576	△11.4	0.6	△5.6	4,504
중 후 판	111	101	1,010	△8.6	△10.3	13.6	1,105
열 연 강 판	256	213	2,149	△16.7	9.1	△7.6	2,741
냉 연 강 판	19	17	140	△11.2	10.3	△27.4	226
전 기 강 판	6	5	30	△19.0	74.0	44.7	26
아 연 도 강 판	14	21	180	46.2	△18.6	△41.5	344
칼 라 강 판	0	0	1	507.1	385.7	305.3	0
석 도 강 판	0	0	3	△42.3	122.8	174.5	2
기타 도금 강판	3	5	63	53.2	△33.4	24.9	61
강 관	16	16	158	△2.8	△28.3	4.9	189
주 단 강	7	7	67	1.3	2.5	△0.8	80
강 선 류	2	2	12	16.6	70.7	44.4	10
강 반 제 품	152	187	1,500	22.9	20.5	△1.7	1,815

III. 해외 철강통계

○ 중국 강재 수급 (2014. 1~9월)

(단위 : 천톤)

Type of products	Output	Import	Export	Apparent consumption
Total of finished steels	838,532.0	11,006.9	65,344.2	784,194.7
Rail steel	4,392.0	33.9	402.2	4,023.7
Long products	387,914.0	1,222.7	23,440.6	365,696.1
Large section	10,178.0	262.0	447.3	9,992.7
Small & medium section	41,026.0	33.7	2,956.7	38,103.1
Bar	60,089.0	366.7	11,932.9	48,522.8
Rebar	161,350.0	51.0	145.4	161,255.6
Wire rod (wire)	115,271.0	509.3	7,958.2	107,822.1
Flat products	356,054.0	9,194.8	31,183.5	334,065.3
Total of medium (heavy) plate	148,681.0	2,287.9	13,742.1	137,226.8
Ultra heavy plate	5,454.0	44.3	3.4	5,494.9
Total of medium heavy strip	143,227.0	2,243.6	13,738.6	131,731.9
Heavy plate	19,767.0	185.5	25.0	19,927.5
Medium plate	30,583.0	902.8	4,826.1	26,659.7
Medium & heavy wide strip	92,877.0	1,155.3	8,887.6	85,144.7
Sheet (wide strip)	152,896.0	6,639.4	17,140.5	142,395.0
Total of HR sheet (strip)	44,687.0	820.7	210.7	45,297.0
HR sheet	5,789.0	284.1	22.9	6,050.1
Hot wide strip	38,898.0	536.6	187.7	39,246.9
Total of CR sheet (strip)	58,451.0	2,502.7	4,417.9	56,535.8
CR sheet	26,997.0	397.8	1,067.1	26,327.7
CR wide strip	31,454.0	2,104.9	3,350.8	30,208.1
Coated△sheet (strip)	37,170.0	2,612.1	7,629.7	32,152.4
Color△coated sheet(strip)	5,972.0	245.7	4,649.0	1,568.7
Electric steel (strip)	6,616.0	458.2	233.2	6,841.1
Narrow strip	54,477.0	267.5	301.0	54,443.5
HR	45,239.0	76.7	172.7	45,143.0
CR	9,238.0	190.8	128.3	9,300.5
Pipes & tubes	65,170.0	368.1	6,873.6	58,664.5
Seamless pipe	23,586.0	214.7	3,903.1	19,897.6
Welded Pipe	41,584.0	153.3	2,970.5	38,766.8
Others	24,997.0	186.0	2,960.1	22,223.0

자료 : CMN(China Metallurgical Newsletter)

○ 중국 강재 수출

(단위 : 천톤, %)

국 가 명	2014							2013
	9	비중	전월비	전년비	점유비	1~9	전년비	1~12
세 계 합	8,646	100.0	9.4	71.1	100.0	63,285	31.8	63,851
아 시 아	5,971	69.1	16.3	74.7	69.1	41,714	29.7	42,650
한 국	1,150	13.3	16.6	49.7	13.3	9,267	28.6	9,814
일 본	144	1.7	9.9	59.0	1.7	1,287	79.4	1,042
홍 콩	234	2.7	41.5	31.8	2.7	1,755	8.4	2,126
ASEAN (10개국)	2,319	26.8	20.0	71.4	26.8	16,587	23.1	17,637
말 레 이 지 아	261	3.0	19.7	93.5	3.0	1,567	13.1	1,850
싱 가 포 르	287	3.3	50.0	40.0	3.3	2,160	△4.6	2,939
인 도 네 시 아	168	1.9	△17.8	14.8	1.9	1,841	1.8	2,306
태 국	359	4.1	15.2	141.3	4.1	2,453	15.5	2,901
필 리 핀	391	4.5	22.4	135.9	4.5	2,981	68.5	2,464
베 트 남	701	8.1	41.1	59.7	8.1	4,164	32.1	3,909
미 양 마	142	1.6	△21.0	50.0	1.6	1,298	56.0	1,086
대 만	301	3.5	20.8	185.2	3.5	1,830	71.5	1,500
인 도	471	5.4	25.1	329.5	5.4	2,402	83.5	1,667
중 동	950	11.0	△0.8	75.8	11.0	5,974	40.5	5,678
사우디아라비아	194	2.2	24.7	136.6	2.2	1,330	40.9	1,188
아랍에미리트	247	2.9	26.6	226.3	2.9	1,356	55.7	1,145
유 럽	751	8.7	△5.8	61.3	8.7	6,216	36.1	5,844
유럽연합 (E.U25)	451	5.2	△23.3	51.2	5.2	4,465	63.2	3,631
이 탈 리 아	106	1.2	△44.8	114.3	1.2	1,021	77.2	747
북 미	454	5.3	△12.5	73.8	5.3	3,727	59.0	3,263
미 국	348	4.0	△14.1	52.3	4.0	2,872	48.6	2,618
중 남 미	744	8.6	△12.4	43.2	8.6	6,817	39.5	6,614
브 라 질	133	1.5	0.2	59.3	1.5	1,584	36.5	1,621
칠 레	154	1.8	18.9	30.5	1.8	1,133	50.3	1,074

주 : 중국해관통계를 한국기준으로 변환한 수치로 China Metallurgical Newsletter의 수출실적 통계와 다소 상이할 수 있음

○ 일본 강제 수급

(단위 : 천톤, %)

년	월	생 산		수 입		국내출하		수 출	
			전년비		전년비		전년비		전년비
2014	1	8,124	5.3	611	59.2	5,279	14.2	2,667	△3.6
	2	7,478	4.7	498	48.0	5,073	10.2	2,520	△7.0
	3	8,496	1.1	587	73.3	5,598	4.9	3,016	△10.4
	4	7,651	△0.4	496	26.4	5,071	7.1	2,455	△8.3
	5	7,980	△0.9	502	32.7	5,064	0.4	2,833	△3.5
	6	7,900	2.0	478	41.1	5,117	5.8	2,773	0.5
	7	8,028	2.5	519	27.1	5,339	1.3	2,793	△4.3
	8	7,940	2.7	428	5.8	4,586	△2.3	2,717	△2.9
	9(p)	8,067	1.0	483	6.8	5,256	1.1	3,178	12.5
2013	1	7,715	2.4	384	△9.6	4,624	△5.7	2,765	21.6
	2	7,145	△6.1	337	△10.9	4,602	△9.0	2,710	8.2
	3	8,404	0.2	339	△21.0	5,338	△3.8	3,367	4.8
	4	7,682	4.0	393	3.3	4,735	1.3	2,677	4.3
	5	8,053	△0.9	378	△11.3	5,047	1.4	2,937	△2.3
	6	7,744	△0.5	339	△11.0	4,837	△3.2	2,760	△2.0
	7	7,835	0.8	408	△5.7	5,272	3.7	2,919	1.6
	8	7,732	△0.2	404	8.8	4,695	2.1	2,798	△2.1
	9	7,988	4.5	362	△16.5	5,199	7.2	2,824	1.3
	10	7,932	5.2	461	△8.5	5,159	4.2	2,488	△6.9
	11	8,048	10.0	498	14.2	5,455	16.0	2,753	5.1
	12	7,904	10.4	488	20.7	5,105	15.2	2,700	△5.0
2012	1	7,534	...	425	...	4,902	...	2,275	...
	2	7,607	...	378	...	5,055	...	2,505	...
	3	8,389	...	429	...	5,546	...	3,212	...
	4	7,385	...	380	...	4,676	...	2,567	...
	5	8,130	...	427	...	4,976	...	3,007	...
	6	7,786	...	381	...	4,996	...	2,817	...
	7	7,772	...	433	...	5,085	...	2,874	...
	8	7,746	...	371	...	4,598	...	2,858	...
	9	7,645	...	434	...	4,850	...	2,788	...
	10	7,537	△4.5	504	△2.5	4,950	△7.7	2,674	4.1
	11	7,317	△2.9	436	△8.0	4,703	△9.7	2,620	17.6
	12	7,158	△2.0	405	△11.2	4,432	△9.6	2,841	9.3

주 : 보통강 + 특수강 기준
 자료 : 일본철강연맹

○ 일본 강제 수출

(단위 : 천톤, %)

국 가 명	2014							2013
	9	비중	전월비	전년비	점유비	1~9	전년비	1~12
세 계 합	3,648	100.0	5.5	7.4	100.0	30,625	△4.9	42,141
아 시 아	2,939	80.6	2.9	3.8	80.6	25,085	△6.6	34,947
한 국	666	18.3	15.4	6.6	18.3	5,431	△7.3	7,689
중 국	535	14.7	2.4	△1.1	14.7	4,664	1.0	6,250
ASEAN (10개국)	1,049	28.8	△6.4	△5.7	28.8	9,317	△8.7	13,150
말 레 이 지 아	125	3.4	△19.2	△19.6	3.4	1,230	9.2	1,520
싱 가 포 르	68	1.9	55.2	△23.8	1.9	482	△34.5	888
인 도 네 시 아	160	4.4	△13.8	△6.1	4.4	1,467	△12.0	2,166
태 국	430	11.8	△8.7	10.0	11.8	3,925	△2.2	5,193
필 리 핀	67	1.8	53.6	△3.0	1.8	500	△20.0	810
베 트 남	190	5.2	△13.2	△18.6	5.2	1,691	△15.1	2,524
방 글 라 데 쉬	65	1.8	△22.7	34.8	1.8	548	18.2	557
대 만	257	7.1	0.4	2.6	7.1	2,494	△12.0	3,682
인 도	216	5.9	89.4	99.6	5.9	1,150	△11.3	1,589
중 동	117	3.2	△32.3	18.3	3.2	1,225	△1.5	1,648
사 우 디 아 라 비 아	40	1.1	△71.2	△9.2	1.1	628	△8.9	899
아 랍 에 미 레 이 트	49	1.3	104.1	△0.3	1.3	456	19.9	546
유 럽	98	2.7	118.6	243.4	2.7	558	△11.9	772
유럽연합 (E.U 25)	23	0.6	△26.3	19.5	0.6	221	10.4	286
북 미	258	7.1	23.1	32.8	7.1	1,923	3.4	2,473
미 국	243	6.7	19.1	32.9	6.7	1,791	3.4	2,294
중 남 미	255	7.0	18.8	24.9	7.0	1,960	15.7	2,376
멕 시 코	136	3.7	21.1	7.8	3.7	1,032	46.8	1,040
콜 롬 비 아	52	1.4	36.5	133.6	1.4	345	44.8	370

주 : 일본철강연맹의 Raw Data를 한국기준으로 변환한 수치로 일본철강연맹에서 발표하는 수출실적과 다소 상이할 수 있음