

2014-11-1호
한국철강협회 조사통상실
한혜경 과장
Tel : 02-559-3584

월간 철강산업 동향



한국철강협회



Contents

SUMMARY	3
I. 경제동향	4
- 경기종합지수, 제조업 생산 활동, 생산자 재고	
II. 수요산업	5
- 건설, 자동차, 조선	
III. 철강산업	6
- 조강생산 (세계/국내)	6
- 철강재 품목별 동향 (수급현황 및 수입점유비)	
철강재계 / 중후판	7
핫코일 / 냉연강판	8
아연도강판 / 칼라강판	9
철근 / H형강	10
특수강봉강 / 선재	11
강관	12
IV. 철강산업지수	13
- 생산지수	13
- 출하지수	14
- 재고지수	14
부록 / 철강 관련 통계	15
- 세계 국가별 조강생산	16
- 국내 철강통계 수급추이	17
- 주요 철강재 수입점유비	18
- 일본 철강통계 (수급, 수출)	31



Summary

- **[경제동향] 9월 광공업부문 소폭 회복됐지만 전월부진 만회 어려움**
 - 동행지수순환변동치 : 100.3 (전월비 0.2p ↓)
 - 선행지수순환변동치 : 103.0 (전월비 0.6p ↑)
 - 광공업생산지수 : 106.6 (전월비 0.1% ↑)
 - 생산자 제품재고지수 : 131.9 (전월비 0.6% ↑)
- **[수요산업] 9월 건설, 자동차는 양호, 반면 조선은 부진**
 - 건설수주 9.6조원 (전년비 32.1% ↑, 공공 및 민간 모두 양호)
 - 자동차 생산(2.0% ↑), 내수(9.4% ↑), 수출(3.6% ↑) 전년비 소폭 증가
 - 조선 국내 신규수주는 저조, 중국은 물론 일본에도 뒤져 3위
- **[조강생산] 9월 세계조강생산 134.4백만톤 (전월비 0.6% ↓, 전년비 0.1% ↓)**
 - 중국 67.5백만톤 (전월비 2.0% ↓, 전년비 보합)
 - 일본 9.2백만톤 (전월비 1.1% ↓, 전년비 0.5% ↓)
 - 한국 5.7백만톤 (전월비 2.2% ↑, 전년비 10.6% ↑)
- **[철강재 수급] 9월 철강재 생산 6,000천톤 (전년비 0.2% ↓)**
 - 생산만 전월비 소폭 감소, 반면 수출, 수입 증가세
 - 9월 누계 수입점유비 40.6%로 전년비 2.8%p ↑ (중국비중 23.9%)
- **[철강산업지수] 9월 재고지수 229.1p 전년비 21.5% ↑ (2010.1=100)**
 - 생산지수 118.5p (전년비 10.5% ↑), 출하지수 118.9p (전년비 6.0% ↑)

경제동향

경기종합지수



자료 : 통계청 KOSIS (2010=100)

- 현재 경기상황 보여주는 **동행지수 순환변동치 9월 100.3 (전월비 0.2p ↓)**
 - 수입액, 비농림어업 취업자수 등의 상승에도 불구하고 건설기성액, 소매판매액 지수 등이 하락
- 향후 경기국면 예고하는 **선행지수 순환변동치 9월 103.0 (전월비 0.6p ↑)**
 - 기계류내수출하지수, 소비자기대지수 등이 하락하였으나, 수출입물가비율, 건설수주액 등이 상승

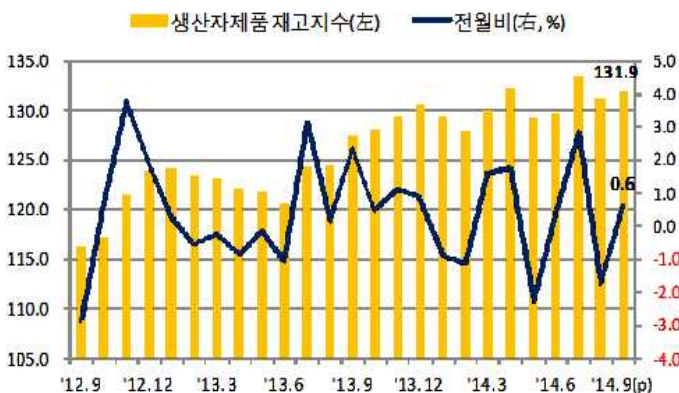
제조업 생산활동



자료 : 통계청, KOSIS

- 9월 광공업생산지수 **106.6 (전월비 0.1% ↑, 전년비 0.7% ↑)**
 - 전월비 반도체 및 부품(4.4% ↓), 자동차(5.8% ↓) 등에서 감소하였으나, 기계장비(6.4% ↑), 1차금속(2.6% ↑) 등은 증가
 - * 1차 철강제조업 : 119.6 (전월비 4.0% ↑, 전년비 9.8% ↑)
- 9월 제조업 평균가동률 **75.2 (전월비 1.2%p ↑, 전년비 0.9%p ↓)**

제조업 재고

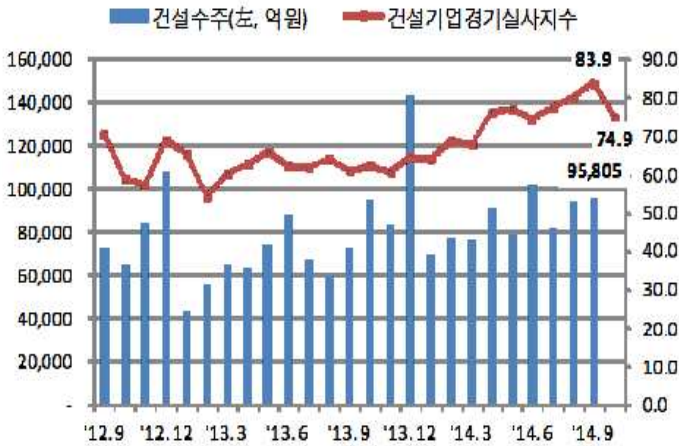


자료 : 통계청, KOSIS

- 후행경기지수인 **생산자 제품재고지수 9월 131.9 (전월비 0.6% ↑, 전년비 3.5% ↑)**
 - 전월비 반도체 및 부품(6.4% ↓), 1차금속(1.1% ↓), 금속가공(2.4% ↓) 등에서 감소하였으나, 석유정제(8.1% ↑), 기계장비(3.6% ↑) 등 증가
 - * 1차 철강제조업 : 137.3 (전월비 0.7% ↓, 전년비 16.0% ↑)
- 9월 제조업 재고율(재고/출하비율) **123.8 (전월비 0.9%p ↑, 전년비 3.8%p ↑)**

수요산업

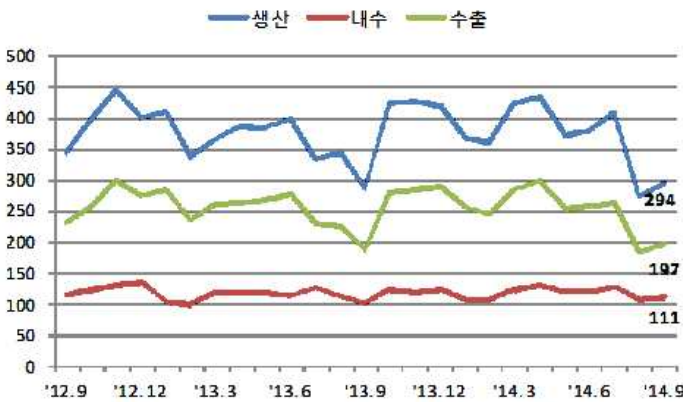
건설



자료 : 한국건설산업연구원

- 9월 국내 건설수주는 공공과 민간 모두 양호하여 9.6조원 기록 (전년비 32.1% ↑)
 - 9월 실적으론 5년내 최대치
 - 공공 전년비 0.2% ↑, 민간 51.5% ↑
- 9월 건축착공면적은 주거용 및 비주거용 모두 양호해 10,510천m² 기록 (전년비 42.3% ↑), 한달만에 다시 반등
- 10월(p) 건설기업경기실사지수 74.9 (전월비 9.0% ↓), 11월 83.8 (전월비 8.9p ↑) 전망
 - 3개월 연속상승에 대한 부담감 및 재정조기 집행에 따른 공공공사 발주부진 원인

자동차



자료 : 한국자동차산업협회

- 9월 생산, 내수, 수출 전년비 소폭 증가세로 반전
 - [생산] 기아, 르노삼성 신차투입으로 인한 판매증가로 전년비 2.0% ↑
 - [내수] 소비심리의 완만한 회복세 및 신차효과, 다목적차 선호 경향 등으로 전년비 9.4% ↑
 - [수출] 북미, 중동, 태평양지역 등으로의 수출확대 및 로노닛산의 위탁생산 수출 개시로 전년비 3.6% ↑

조선

2014년 국가별 조선산업 동향

(단위 : 백만CGT, %)

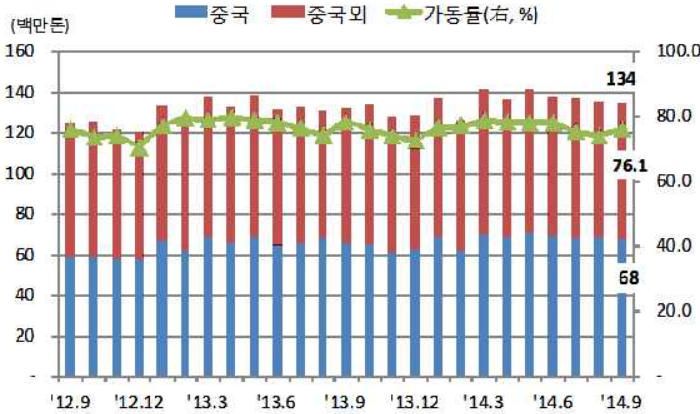
국가명	수주량 (1~9)	건조량 (1~9)		수주잔량	
		점유비	점유비	점유비	점유비
중국	13.2	42.9	12.0	33.3	47.4
한국	8.5	27.6	11.8	32.8	33.0
일본	5.7	18.5	7.0	19.4	19.7
유럽	2.5	8.1	2.3	6.4	6.9
기타	0.9	2.9	2.9	8.1	9.3
총계	30.8	100.0	36.0	100.0	116.3

자료 : Clarkson, World Shipyard Monitor

- 9월 국내수주량 42만CGT, 세계 3위
 - 중국(92만CGT), 일본(55만CGT)에 이어 3위, 일본에 뒤진 실적 올들어 3번째
 - 엔저기반 일본 가격경쟁력 향상 기인
 - * 8월점유율(%) : 중국(45.3), 일본(27.1), 한국(20.7)
- 9월 선가지수 138.2 ('88.1월=100) (전월비 0.1% ↓, 전년비 6.7% ↑)
 - 지수하락폭 미미하나 3개월 연속 하락
 - 신조선가지수 하락은 글로벌 조선업황 부진 의미

조강생산

세 계



2014년 9월 주요 국가별 조강생산 실적

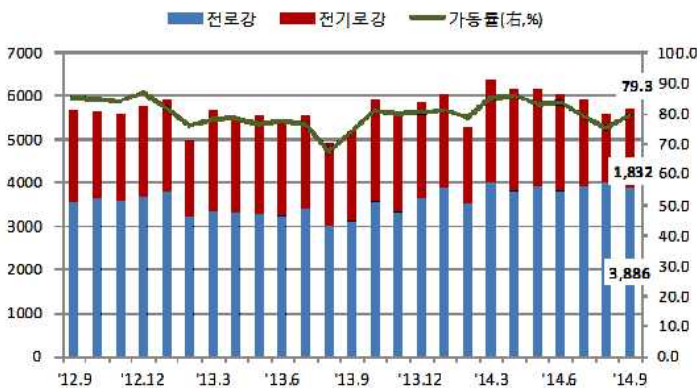
(단위 : 백만톤, %)

구분	'14. 9	전월비	전년비	'14.1~9	전년비
중국	67.5	△2.0	0.0	618.0	2.3
일본	9.2	△1.1	△0.5	83.1	0.8
미국	7.3	△6.1	△0.1	66.3	1.6
인도	6.8	△2.6	2.5	62.4	1.8
한국	5.7	2.2	10.6	53.3	9.4
러시아	5.9	△4.8	6.0	53.4	3.1
전세계	134.4	△0.6	△0.1	1230.7	2.1

자료 : Worldsteel (2014.9), 65개국 기준

- 9월 세계 조강생산량(WSA, 65개국 기준) **134.4백만톤** (전월비 0.6% ↓, 전년비 0.1% ↓)
 - 중국 67.5백만톤 (전월비 2.0% ↓, 전년비 포함)
 - 일본 9.2백만톤 (전월비 1.1% ↓, 전년비 0.5% ↓)
- 1~9월 누계로는 **1,230.7백만톤** (전년비 2.1% ↑)
- 9월 가동률 **76.1%** (전월비 1.9%p ↑, 전년비 2.6%p ↓)

국 내



2014년 9월 국내 조강생산 실적

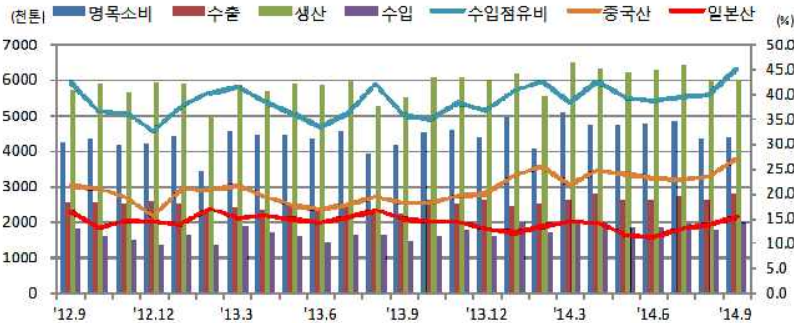
(단위 : 천톤, %)

구분	계	전로강			전기로강		
		보통강	특수강	소계	보통강	특수강	소계
'14. 9	5,717	3,725	161	3,886	1,408	424	1,832
전월비	2.2	△2.2	△14.9	△2.8	13.8	16.7	14.5
전년비	10.6	25.2	6.2	24.3	△12.5	△2.7	△10.4
'14.1~9	53,292	33,158	1,579	34,737	14,576	3,978	18,555
전년비	9.4	17.1	11.2	16.9	△3.4	2.3	△2.2

- 9월 국내 조강생산량 **5,717천톤** (전월비 2.2% ↑, 전년비 10.5% ↑)
 - 전 로 3,886천톤 (전월비 2.8% ↓, 전년비 6.2% ↑)
 - 전기로 1,832천톤 (전월비 14.5% ↑, 전년비 10.4% ↓)
- 1~9월 누계로는 **53,292천톤** (전년비 9.4% ↑)
- 9월 가동률 **79.3%** (전월비 4.2%p ↑, 전년비 5.6%p ↑)

철강재 수급

철강재계



철강재 수급현황 및 수입점유비

(단위 : 천톤, %, %p)

구분	명목 소비	수출	생산	수입	수입점유비		
					전체	중국산	일본산
'14. 9	4,384	2,796	6,000	1,970	44.9	26.8	15.5
전월비	0.4	5.9	△0.2	12.8	5.0	3.5	1.5
전년비	5.8	24.3	9.0	33.4	9.3	8.7	0.7
'14.1~9	41,914	23,880	55,476	17,022	40.6	23.9	13.2
전년비	9.5	11.6	8.8	17.7	2.8	4.7	△2.1

주 : 수입은 반제품 포함, 수입점유비는 수입/명목소비

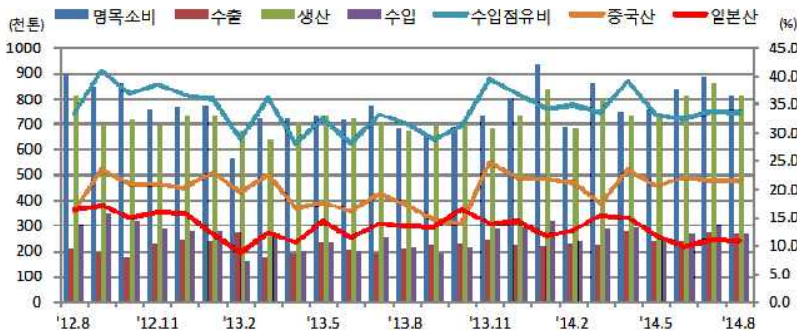
○ [9월 수급]

- 명목소비 4,384천톤으로 전월비 0.4% ↑, 전년비 5.8% ↑
- 수출은 2,796천톤으로 전월비 5.9% ↑, 전년비 24.3% ↑
- 생산은 6,000천톤으로 전월비 0.2% ↓, 전년비 9.0% ↑
- 수입은 1,970천톤으로 전월비 12.8% ↑, 전년비 33.4% ↑

○ [9월누계 수입점유비]

- 수입점유비 40.6%로 전년비 2.8%p ↑
- * 중국산 23.9% (전년비 4.7%p ↑)
- * 일본산 13.2% (전년비 2.1%p ↓)

중후판



중후판 수급현황 및 수입점유비

(단위 : 천톤, %, %p)

구분	명목 소비	수출	생산	수입	수입점유비		
					전체	중국산	일본산
'14. 9	918	275	861	333	36.2	22.6	12.1
전월비	14.0	1.3	6.8	22.6	2.5	0.9	1.1
전년비	38.8	21.4	23.1	75.8	7.6	8.2	-1.3
'14.1~9	7,427	2,250	7,114	2,563	34.5	21.3	12.2
전년비	17.1	15.8	13.2	27.9	2.9	2.8	-

○ [9월 수급]

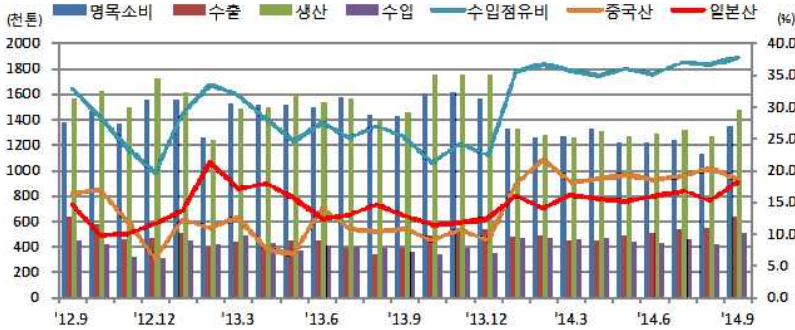
- 명목소비 918천톤으로 전월비 14.0% ↑, 전년비 38.8% ↑
- 수출은 275천톤으로 전월비 1.3% ↓, 전년비 21.4% ↑
- 생산은 861천톤으로 전월비 6.8% ↑, 전년비 23.1% ↑
- 수입은 333천톤으로 전월비 22.6% ↑, 전년비는 75.8% ↑

○ [9월누계 수입점유비]

- 수입점유비 34.5%로 전년비 2.9%p ↑
- * 중국산 21.3% (전년비 2.8%p ↑)
- * 일본산 12.1% (전년비 포함)

철강재 수급

핫코일 (STS 제외)



핫코일(STS제외) 수급현황 및 수입점유비
(단위 : 천톤, %, %p)

구분	명목 소비	수출	생산	수입	수입점유비		
					전체	중국산	일본산
'14. 9	1,111	563	1,263	412	37.1	20.5	15.3
전월비	△10.5	4.6	△4.5	△10.1	0.2	1.4	△1.3
전년비	△22.7	66.2	△9.2	6.8	10.2	10.1	0.8
'14.1~9	9,962	3,938	10,313	3,587	36.0	19.2	15.6
전년비	△16.0	16.5	△13.4	7.5	7.9	8.5	0.1

주 : 생산은 자가소비 제외

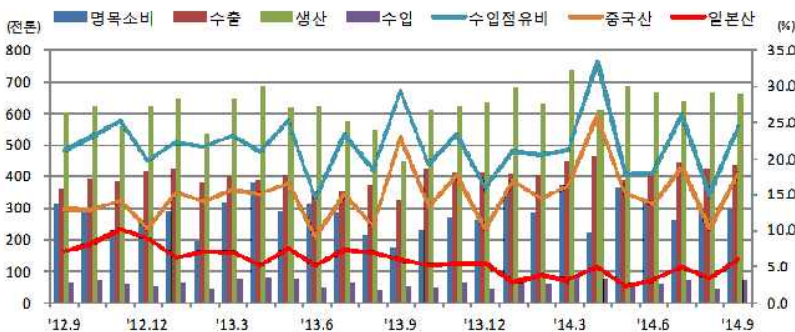
○ [9월 수급]

- 명목소비 1,111천톤으로 전월비 10.5% ↓, 전년비 22.7% ↓
- 수출은 563천톤으로 전월비 4.6% ↑, 전년비 66.2% ↑
- 생산(자가소비 제외)은 1,263천톤으로 전월비 4.5% ↓, 전년비 9.2% ↓
- 수입은 412천톤으로 전월비 10.1% ↓, 전년비로는 6.8% ↑

○ [9월누계 수입점유비]

- 수입점유비 36.0%로 전년비 7.9%p ↑
- * 중국산 19.2% (전년비 8.5%p ↑)
- * 일본산 15.6% (전년비 0.1%p ↑)

냉연강판 (STS 제외)



냉연강판(STS 제외) 수급현황 및 수입점유비
(단위 : 천톤, %, %p)

구분	명목 소비	수출	생산	수입	수입점유비		
					전체	중국산	일본산
'14. 9	295	439	662	71	24.3	17.8	5.9
전월비	3.0	4.3	△0.3	67.4	9.3	7.6	2.6
전년비	70.0	34.9	47.9	40.5	△5.1	△5.0	△0.1
'14.1~9	2,742	3,816	5,972	586	21.4	16.2	3.7
전년비	12.0	12.2	12.3	10.1	△0.4	1.6	△2.7

○ [9월 수급]

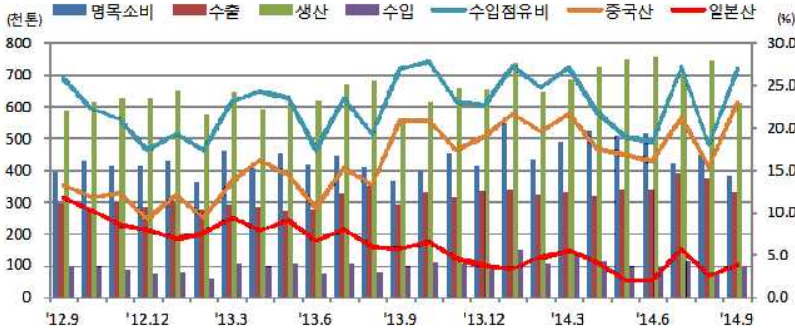
- 명목소비는 295천톤 기록, 전월비 3.0% ↑, 전년비 70.0% ↑
- 수출은 439천톤으로 전월비 4.3% ↑, 전년비 34.9% ↑
- 생산은 662천톤으로 전월비 0.3% ↓, 전년비 47.9% ↑
- 수입은 71천톤으로 전월비 67.4% ↑, 전년비 40.5% ↑

○ [9월누계 수입점유비]

- 수입점유비 21.4%로 전년비 0.4%p ↓
- * 중국산 16.2% (전년비 1.6%p ↑)
- * 일본산 3.7% (전년비 2.7%p ↓)

철강재 수급

아연도강판



아연도강판 수급현황 및 수입점유비

(단위 : 천톤, %, %p)

구분	명목 소비	수출	생산	수입	수입점유비		
					전체	중국산	일본산
'14. 9	382	330	609	103	26.9	23.0	3.8
전월비	△15.1	△12.0	△18.1	26.7	8.9	7.6	1.2
전년비	4.9	13.0	9.1	4.9	0.0	2.0	△2.0
'14.1~9	4,266	3,073	6,347	992	23.3	19.1	3.7
전년비	13.8	15.3	13.3	22.4	1.6	5.2	△3.8

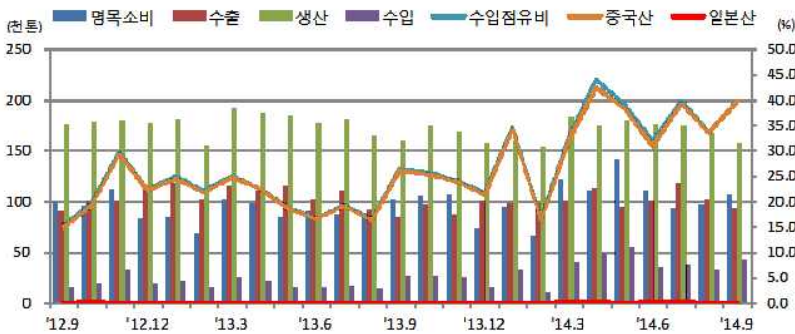
○ [9월 수급]

- 명목소비 382천톤으로 전월비 15.1%↓, 전년비 4.9%↑
- 수출은 330천톤으로 전월비 12.0%↓, 전년비 13.0%↑
- 생산은 609천톤으로 전월비 18.1%↓, 전년비로는 9.1%↑
- 수입은 103천톤으로 전월비 26.7%↑, 전년비로는 4.9%↑

○ [9월누계 수입점유비]

- 수입점유비 23.3%로 전년비 1.6%p↑
- * 중국산 19.1% (전년비 5.2%p↑)
- * 일본산 3.7% (전년비 3.8%p↓)

칼라강판



칼라강판 수급현황 및 수입점유비

(단위 : 천톤, %, %p)

구분	명목 소비	수출	생산	수입	수입점유비		
					전체	중국산	일본산
'14. 9	107	93	157	43	39.8	39.7	...
전월비	10.1	△9.4	△5.8	30.0	6.1	6.1	...
전년비	5.7	8.8	△1.7	59.5	13.4	13.5	...
'14.1~9	943	917	1,525	335	35.5	34.9	0.1
전년비	17.2	△3.5	△3.6	93.9	14.0	13.7	0.1

○ [9월 수급]

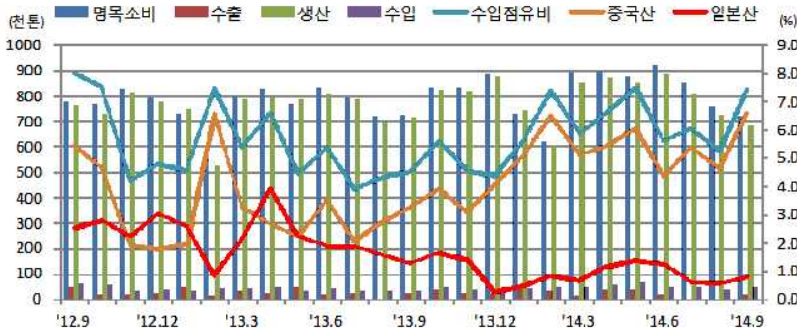
- 명목소비 107천톤으로 전월비 10.1%↑, 전년비 5.7%↑
- 수출은 93천톤으로 전월비 9.4%↓, 전년비 8.8%↑
- 생산은 157천톤으로 전월비 5.8%↓, 전년비 1.7%↓
- 수입은 43천톤으로 전월비 30.0%↑, 전년비 59.5%↑

○ [9월누계 수입점유비]

- 수입점유비 35.5%로 전년비 14.0%p↑
- * 중국산 34.9% (전년비 13.7%p↑)
- * 일본산 0.1% (전년비 0.1%p↑)

철강재 수급

철 근



철근 수급현황 및 수입점유비

(단위 : 천톤, %, %p)

구분	명목 소비	수출	생산	수입	수입점유비		
					전체	중국산	일본산
'14. 9	717	20	684	53	7.4	6.6	0.8
전월비	△5.1	292.3	△5.2	33.7	2.1	1.9	0.2
전년비	△0.5	△15.7	△3.9	62.9	2.9	3.3	△0.5
'14.1~9	7,259	221	7,021	459	6.3	5.4	0.9
전년비	7.7	△8.8	5.8	33.1	1.2	2.4	△1.2

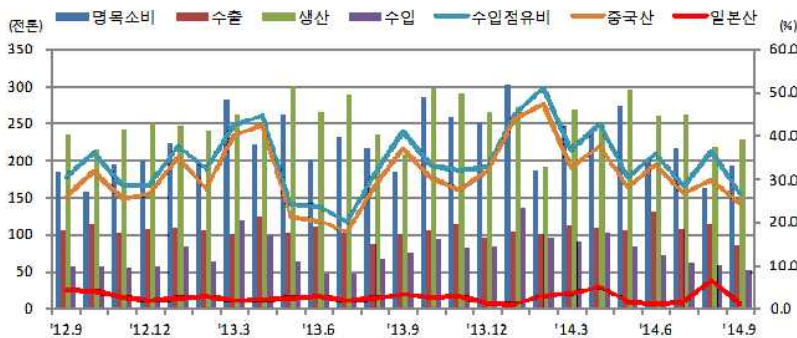
○ [9월 수급]

- 명목소비 717천톤으로 전월비 5.1% ↓, 전년비 0.5% ↓
- 수출은 20천톤으로 전월비 292.3% ↑, 전년비 15.7% ↓
- 생산은 684천톤으로 전월비 5.2% ↓, 전년비 3.9% ↓
- 수입은 53천톤 기록, 전월비 33.7% ↑, 전년비 62.9% ↑

○ [9월누계 수입점유비]

- 수입점유비 6.3%로 전년비 1.2%p ↑
- * 중국산 5.4% (전년비 2.4%p ↑)
- * 일본산 0.9% (전년비 1.2%p ↓)

H형강



H형강 수급현황 및 수입점유비

(단위 : 천톤, %, %p)

구분	명목 소비	수출	생산	수입	수입점유비		
					전체	중국산	일본산
'14. 9	194	86	228	51	26.5	24.3	1.1
전월비	18.8	△25.0	4.4	△13.1	△9.7	△5.4	△5.2
전년비	5.1	△14.2	9.4	△32.1	△14.6	△12.7	△2.2
'14.1~9	2,021	970	2,242	750	37.1	33.9	2.5
전년비	0.2	3.3	△2.1	12.7	4.1	3.8	0.1

○ [9월 수급]

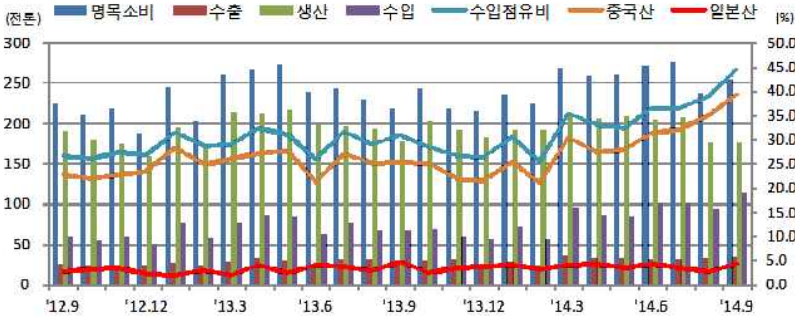
- 명목소비 194천톤으로 전월비 18.8% ↑, 전년비 5.1% ↑
- 수출은 86천톤으로 전월비 25.0% ↓, 전년비는 14.2% ↓
- 생산은 228천톤으로 전월비 4.4% ↑, 전년비는 9.4% ↑
- 수입은 51천톤으로 전월비 13.1% ↓, 전년비는 32.1% ↓

○ [9월누계 수입점유비]

- 수입점유비 37.1%로 전년비 4.1%p ↑
- * 중국산 33.9% (전년비 3.8%p ↑)
- * 일본산 2.5% (전년비 0.1%p ↑)

철강재 수급

특수강봉강



특수강봉강 수급현황 및 수입점유비

(단위 : 천톤, %, %p)

구분	명목 소비	수출	생산	수입	수입점유비		
					전체	중국산	일본산
'14. 9	255	35	177	114	44.5	39.1	4.2
전월비	7.7	9.0	△0.1	23.0	5.6	4.2	1.5
전년비	16.8	27.6	△0.8	67.9	13.5	13.6	△0.3
'14.1~9	2,289	285	1,774	800	34.9	30.1	3.8
전년비	5.1	12.9	△0.0	22.0	4.8	4.1	0.6

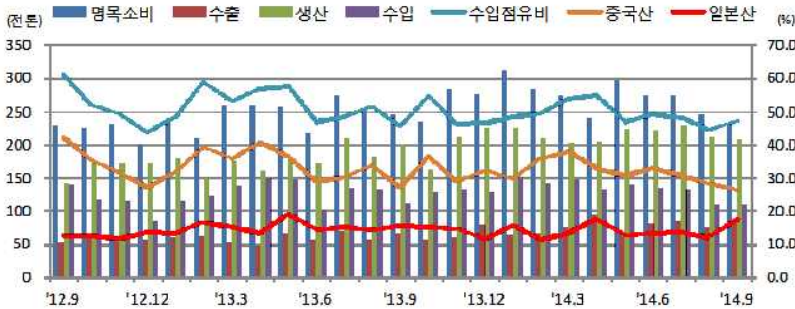
○ [9월 수급]

- 명목소비는 255천톤으로 전월비 7.7% ↑, 전년비 16.8% ↑
- 수출은 35천톤으로 전월비 9.0% ↑, 전년비로는 27.6% ↑
- 생산은 177천톤으로 전월비 0.1% ↓, 전년비로는 0.8% ↓
- 수입은 114천톤으로 전월비 23.0% ↑, 전년비로는 67.9% ↑

○ [9월누계 수입점유비]

- 수입점유비 34.9%로 전년비 4.8%p ↑
- * 중국산 30.1% (전년비 4.1%p ↑)
- * 일본산 3.8% (전년비 0.6%p ↑)

선재



선재 수급현황 및 수입점유비

(단위 : 천톤, %, %p)

구분	명목 소비	수출	생산	수입	수입점유비		
					전체	중국산	일본산
'14. 9	233	84	208	109	46.9	26.6	17.3
전월비	△5.6	12.4	△1.9	△0.3	2.5	△1.8	5.3
전년비	△5.5	27.7	3.7	△2.4	1.5	△0.2	1.6
'14.1~9	2,434	697	1,934	1,197	49.2	31.8	14.0
전년비	10.0	28.6	20.4	4.1	△2.8	△1.9	△1.3

○ [9월 수급]

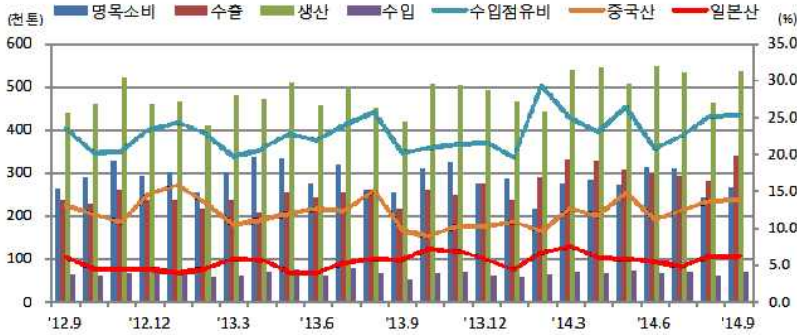
- 명목소비 233천톤으로 전월비 5.6% ↓, 전년비 5.5% ↓
- 수출은 84천톤으로 전월비 12.4% ↑, 전년비는 27.7% ↑
- 생산은 208천톤으로 전월비 1.9% ↓, 전년비로는 3.7% ↑
- 수입은 109천톤으로 전월비 0.3% ↓, 전년비로는 2.4% ↓

○ [9월누계 수입점유비]

- 수입점유비 49.2%로 전년비 2.8%p ↓
- * 중국산 31.8% (전년비 1.9%p ↓)
- * 일본산 14.0% (전년비 1.3%p ↓)

철강재 수급

강 관



강관 수급현황 및 수입점유비

(단위 : 천톤, %, %p)

구분	명목 소비	수출	생산	수입	수입점유비		
					전체	중국산	일본산
'14. 9	265	338	536	67	25.4	13.8	6.1
전월비	9.3	20.8	16.1	10.2	0.2	0.1	△0.1
전년비	4.4	56.8	28.1	31.0	5.1	4.0	0.5
'14.1~9	2,463	2,693	4,570	587	23.8	12.2	5.8
전년비	△6.3	27.3	9.9	△0.5	1.4	△0.2	0.9

○ [9월 수급]

- 명목소비 265천톤으로 전월비 9.3% ↑, 전년비 4.4% ↑
- 수출은 338천톤으로 전월비 20.8% ↑, 전년비는 56.8% ↑
- 생산은 536천톤으로 전월비 16.1% ↑, 전년비 28.1% ↑
- 수입은 67천톤으로 전월비 10.2% ↑, 전년비로는 31.0% ↑

○ [9월누계 수입점유비]

- 수입점유비 23.8%로 전년비 1.4%p ↑
- * 중국산 12.2% (전년비 0.2%p ↓)
- * 일본산 5.8% (전년비 0.9%p ↑)

철강산업지수

종합지수

○ 9월 생산지수 : 118.5p (전월비 2.3% ↓, 전년비 10.5% ↑)

- 철강 10개 품목에 대한 생산지수는 조업일수 감소 전월비 2.3% 하락한 반면 내수부진 지속에도 기저효과로 전년비 10.5% 상승

○ 9월 출하지수 : 118.9p (전월비 3.8% ↑, 전년비 6.0% ↑)

- 연휴 이후 계절적 성수기 진입에 따른 시장수요 회복 기대감으로 지수 전월비 3.8% 증가, 기저효과 및 생산증가에 따라 출하지수 전년비 6.0% 상승

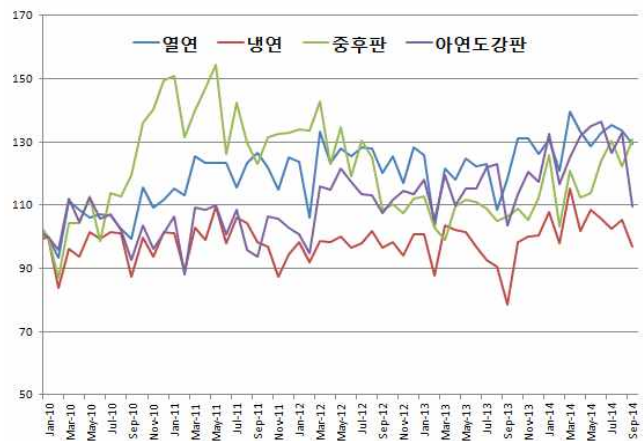
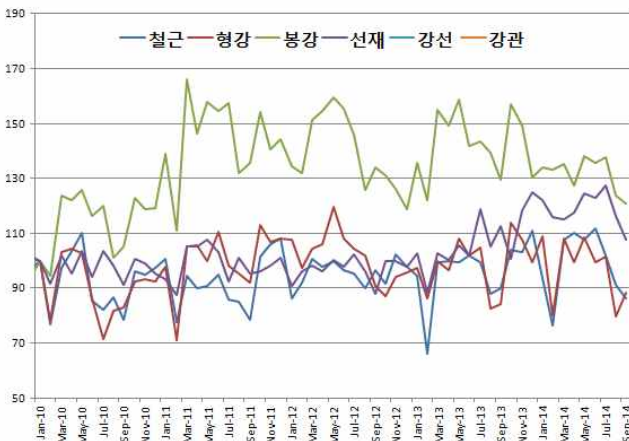
○ 9월 재고지수 : 229.1p (전월비 0.3% ↑, 전년비 21.5% ↑)

- 철강시황 부진 지속으로 전년비 생산지수 증가폭이 출하지수 증가폭을 상회함으로써 재고지수 역시 21.5% 상승

※ 철강산업지수

- 지수활용 : 철강산업 시황파악 및 예측자료로 활용
- 지수산식 : 품목별 가중치*품목별 지수의 총합
- 기준년도 : 2010년 1월
- 가 중 치 : 철강재 주요 품목 10종의 각각의 비중을 가중치로 사용
- 대표품목 : 철근, 형강, 봉강, 선재, 열연, 냉연, 중후판, 아연도강판, 강선, 강관 등 10개 품목
- 기준물량 : 한국철강협회 철강통계조사(지정번호 363-01호)

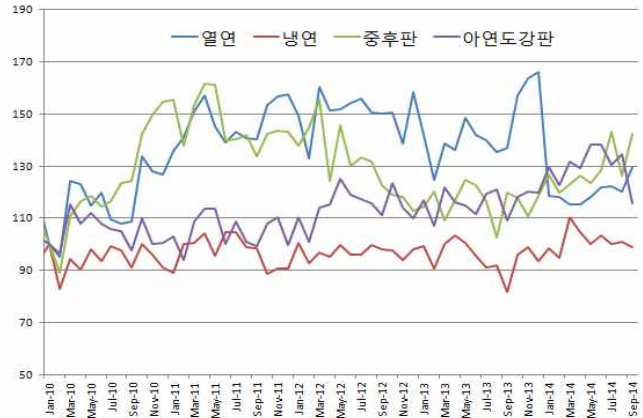
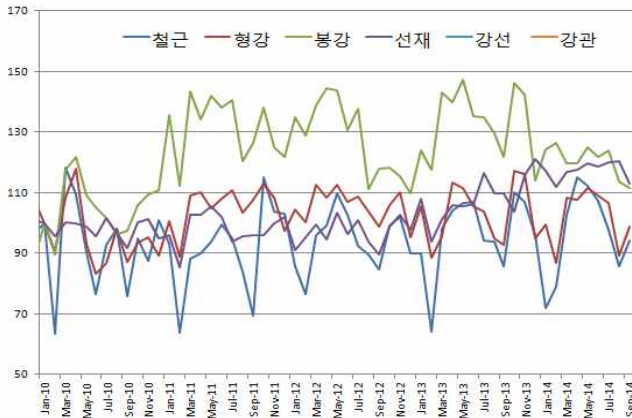
생산지수



구분	생산 지수	품목별 지수									
		철근	형강	봉강	선재	열연	냉연	중후판	아연도강판	강선	강관
'13. 9	107.3	90.0	84.1	129.3	112.7	118.3	78.7	106.6	103.8	108.0	112.4
'14. 8	121.4	91.1	79.8	123.6	116.5	133.7	105.5	122.5	133.1	107.2	124.1
'14. 9	118.5	86.4	88.2	120.9	107.6	129.4	96.9	130.9	109.5	110.6	144.1
전년비	10.5	△3.9	4.9	△6.5	△4.5	9.4	23.1	22.8	5.5	2.5	28.1
가중치	100	8.8	4.5	3.3	3.2	40.7	10.4	11.6	8.6	1.9	6.9

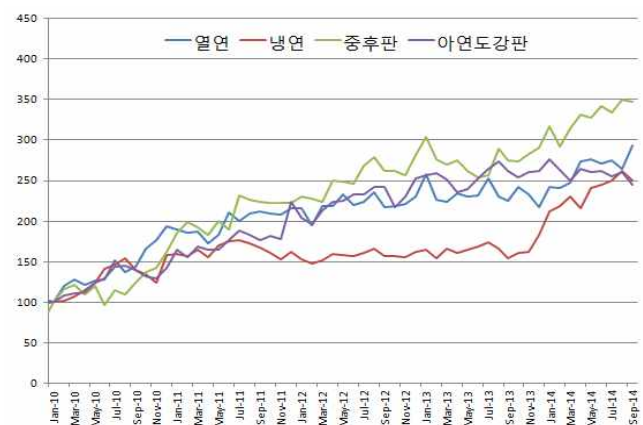
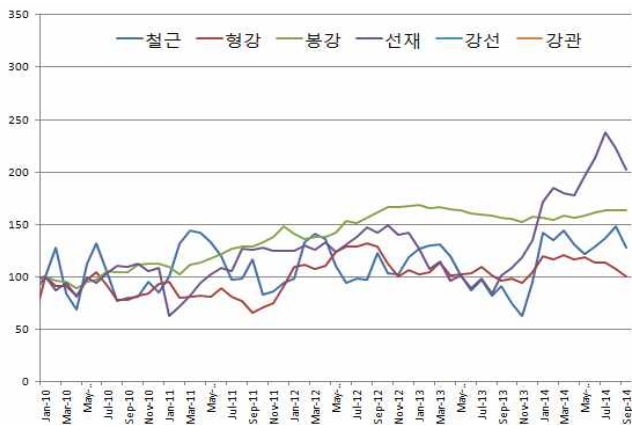
철강산업지수

출하지수



구분	생산 지수	품목별 지수									
		철근	형강	봉강	선재	열연	냉연	중후판	아연도강판	강선	강관
'13. 9	107.3	90.0	84.1	129.3	112.7	118.3	78.7	106.6	103.8	108.0	112.4
'14. 8	121.4	91.1	79.8	123.6	116.5	133.7	105.5	122.5	133.1	107.2	124.1
'14. 9	118.5	86.4	88.2	120.9	107.6	129.4	96.9	130.9	109.5	110.6	144.1
전년비	10.5	△3.9	4.9	△6.5	△4.5	9.4	23.1	22.8	5.5	2.5	28.1
가중치	100	8.8	4.5	3.3	3.2	40.7	10.4	11.6	8.6	1.9	6.9

재고지수



구분	생산 지수	품목별 지수									
		철근	형강	봉강	선재	열연	냉연	중후판	아연도강판	강선	강관
'13. 9	107.3	90.0	84.1	129.3	112.7	118.3	78.7	106.6	103.8	108.0	112.4
'14. 8	121.4	91.1	79.8	123.6	116.5	133.7	105.5	122.5	133.1	107.2	124.1
'14. 9	118.5	86.4	88.2	120.9	107.6	129.4	96.9	130.9	109.5	110.6	144.1
전년비	10.5	△3.9	4.9	△6.5	△4.5	9.4	23.1	22.8	5.5	2.5	28.1
가중치	100	8.8	4.5	3.3	3.2	40.7	10.4	11.6	8.6	1.9	6.9

부 록 - 철강 관련 통계

- I. 세계 국가별 조강생산**
- II. 국내 철강통계**
- III. 주요 철강재 수입점유비**

I. 세계 국가별 조강생산

(단위: 천톤, %)

구 분	2013		2014. 8	2014. 9	2014. 9		2014. 1~9		
		비중			전월비	전년비		전년비	비중
아 시 아	1,059,169	67.0	92,820	91,205	△1.7	0.9	833,696	2.5	67.7
총 국	779,040	49.3	68,910	67,540	△2.0	0.0	618,000	2.3	50.2
인 도	81,213	5.1	7,027	6,846	△2.6	2.5	62,412	1.8	5.1
일 본	110,573	7.0	9,348	9,244	△1.1	△0.5	83,123	0.8	6.8
한 국	66,061	4.2	5,596	5,717	2.2	10.6	53,292	9.4	4.3
대 만	22,282	1.4	1,940	1,880	△3.1	12.5	16,891	0.9	1.4
북 미	118,942	7.5	10,640	10,065	△5.4	1.1	91,249	2.3	7.4
미 국	86,878	5.5	7,753	7,280	△6.1	△0.1	66,335	1.6	5.4
캐 나 다	12,415	0.8	1,130	1,090	△3.5	6.9	9,549	2.8	0.8
멕 시 코	18,208	1.2	1,636	1,580	△3.4	3.8	41,399	5.9	3.4
E U (28)	165,950	10.5	12,147	14,125	16.3	△1.7	127,698	2.9	10.4
프 랑 스	15,685	1.0	1,055	1,366	29.5	△0.5	12,167	2.2	1.0
독 일	42,645	2.7	3,101	3,508	13.1	△3.0	32,545	2.5	2.6
이 탈 리 아	24,080	1.5	987	2,160	118.8	0.7	18,362	2.4	1.5
스 페 인	13,825	0.9	1,017	1,160	14.1	△12.8	10,714	△0.3	0.9
영 국	11,858	0.7	1,115	1,036	△7.1	△3.6	9,277	5.5	0.8
기 타 유 럽	36,477	2.3	3,095	3,090	△0.2	△2.2	27,327	1.3	2.2
터 키	34,654	2.2	2,902	2,893	△0.3	△3.1	25,720	0.3	2.1
C I S	107,913	6.8	8,546	8,230	△3.7	△6.8	80,248	△1.6	6.5
러 시 아	68,685	4.3	6,169	5,900	△4.4	6.0	53,406	3.1	4.3
우 크 라 이 나	32,771	2.1	1,767	1,700	△3.8	△37.0	21,403	△14.2	1.7
남 미	45,822	2.9	3,893	3,800	△2.4	△3.4	33,800	△2.6	2.7
브 라 질	34,163	2.2	2,946	2,861	△2.9	△3.8	25,486	△1.3	2.1
아 프 리 카	15,624	1.0	1,357	1,167	△14.0	△10.8	12,032	3.7	1.0
중 동	26,007	1.6	2,250	2,335	3.8	8.4	20,699	7.6	1.7
대 양 주	5,588	0.4	419	404	△3.6	△10.2	4,016	△4.9	0.3
호 주	4,688	0.3	339	330	△2.7	△12.1	3,357	△5.4	0.3
전 세 계	1,581,491	100.0	135,167	134,421	△0.6	△0.1	1,230,764	2.1	100.0

주 : 전세계 65개국 기준임
 자료 : WSA, 한국은 철강협회

II. 국내 철강재 수급추이

(단위 : 천톤, %)

년	월	수요				공급			
		명목소비	전년비	수출	전년비	생산	전년비	수입	전년비
2014	1	4,940	12.1	2,465	-2.6	6,166	4.5	2,014	19.8
	2	4,071	19.1	2,529	7.0	5,564	11.7	1,728	29.6
	3	5,063	11.1	2,626	9.2	6,492	10.9	1,933	7.8
	4	4,749	6.4	2,797	21.4	6,323	10.9	2,014	14.6
	5	4,710	5.8	2,642	5.9	6,213	5.2	1,844	9.3
	6	4,779	9.8	2,631	11.9	6,288	7.0	1,852	35.4
	7	4,849	6.1	2,752	12.7	6,416	6.8	1,921	18.2
	8	4,368	11.4	2,641	16.6	6,014	14.2	1,746	8.4
	9	4,384	5.8	2,796	24.3	6,000	9.0	1,970	33.3
2013	1	4,406	△1.7	2,530	1.5	5,902	△0.6	1,656	3.0
	2	3,418	△18.5	2,363	△8.2	4,982	△12.7	1,376	△27.3
	3	4,559	△12.1	2,404	△3.5	5,852	△10.5	1,896	△1.9
	4	4,465	△5.0	2,303	△11.4	5,701	△7.5	1,718	△8.8
	5	4,453	△10.3	2,495	△4.6	5,906	△7.7	1,605	△14.5
	6	4,353	△2.5	2,351	△7.9	5,875	△2.8	1,450	△21.1
	7	4,568	△3.1	2,443	△2.4	6,008	△2.5	1,641	△5.4
	8	3,920	△10.8	2,265	△6.7	5,268	△10.6	1,643	△1.6
	9	4,143	△2.2	2,249	△12.4	5,507	△3.7	1,477	△17.7
	10	4,487	2.8	2,618	1.8	6,081	3.2	1,570	△1.7
	11	4,604	10.9	2,542	2.2	6,081	7.3	1,755	16.5
	12	4,385	4.0	2,628	1.0	5,983	0.8	1,607	17.0
	계	51,762	△4.3	29,191	△4.2	69,147	△4.0	19,393	△6.3
2012	1	4,481	△1.7	2,492	0.8	5,937	△1.2	1,608	△13.9
	2	4,192	△5.9	2,575	32.9	5,708	5.1	1,891	4.3
	3	5,184	△6.4	2,492	9.0	6,538	1.5	1,933	△23.4
	4	4,702	△13.5	2,599	21.0	6,162	△2.6	1,883	△19.7
	5	4,965	△7.8	2,615	16.7	6,399	△0.3	1,876	△16.0
	6	4,466	△8.3	2,553	4.7	6,045	△1.1	1,839	△13.4
	7	4,715	4.6	2,504	3.8	6,161	6.1	1,734	△14.7
	8	4,397	△1.1	2,428	△0.6	5,889	1.3	1,670	△5.1
	9	4,235	1.2	2,566	△3.5	5,719	△2.2	1,795	0.9
	10	4,365	△0.8	2,573	△0.2	5,895	△1.2	1,597	0.3
	11	4,152	△2.3	2,486	△7.7	5,666	△4.4	1,507	△6.4
	12	4,215	△3.2	2,602	△6.5	5,933	△4.2	1,374	△4.7
	계	54,069	△4.1	30,485	4.8	72,051	△0.3	20,706	△10.4

주 : 수입은 반제품 포함

III. 주요 철강재 수입점유비

(단위 : %)

구분	철강재			H형강			철근		
		중국산	일본산		중국산	일본산		중국산	일본산
'08	49.4	24.4	16.0	29.2	22.2	5.8	13.0	9.3	3.2
'09	45.3	13.1	21.8	25.9	18.3	6.9	6.3	1.8	3.6
'10	47.9	16.6	21.1	30.1	21.9	8.1	7.6	2.7	4.2
'11	41.0	18.1	15.9	30.0	24.4	5.6	5.1	2.1	2.8
'12	38.3	18.9	15.0	29.4	25.2	4.0	5.5	2.7	2.8
'13	37.5	19.2	14.9	32.9	30.0	2.4	5.0	3.2	1.8
'14 1~9	40.6	23.9	13.2	37.1	33.9	2.5	6.3	5.4	0.9

구분	중후판			핫코일 (STS제외)			냉연강판 (STS제외)		
		중국산	일본산		중국산	일본산		중국산	일본산
'08	51.9	35.4	14.1	44.5	23.7	18.4	8.5	5.1	3.0
'09	41.6	21.8	18.3	42.9	10.4	25.0	7.7	3.3	4.4
'10	37.0	20.5	15.9	40.7	12.9	23.9	15.4	4.9	7.6
'11	37.2	22.1	14.3	29.6	11.5	14.6	19.7	7.2	9.0
'12	37.9	21.6	15.5	27.8	12.3	13.2	20.1	11.3	6.7
'13	32.7	18.9	12.9	26.4	10.4	14.3	21.2	15.2	5.7
'14 1~9	34.5	21.3	12.2	36.2	19.1	15.9	21.4	16.2	3.7

구분	아연도 강판			칼라강판			강관		
		중국산	일본산		중국산	일본산		중국산	일본산
'08	7.6	1.4	6.1	11.1	10.5	0.2	18.3	10.3	4.9
'09	8.5	2.5	5.3	4.2	3.3	0.6	13.5	6.7	4.0
'10	15.0	6.7	8.0	6.9	6.4	0.0	16.9	9.6	5.0
'11	25.1	12.8	11.6	9.1	8.6	0.0	22.4	12.8	5.5
'12	20.7	10.9	9.4	18.8	18.5	0.1	21.2	12.2	4.9
'13	22.3	15.2	6.9	22.1	21.9	0.0	22.1	11.8	5.3
'14 1~9	23.3	19.1	3.7	35.5	34.9	0.1	23.8	12.2	5.8

구분	특수강 봉강			선재		
		중국산	일본산		중국산	일본산
'08	34.4	30.0	3.6	44.1	30.6	9.6
'09	21.6	16.0	3.9	34.0	16.8	10.4
'10	28.3	23.3	4.0	47.0	25.2	15.0
'11	28.7	24.9	2.9	49.9	31.8	12.8
'12	27.2	23.5	2.7	53.7	38.0	11.5
'13	29.4	25.2	3.2	51.1	33.3	14.9
'14 1~9	34.9	30.1	3.8	49.2	31.8	14.0

주 : 수입점유비는 수입/명목소비