

2014년 07호

한국철강협회 조사통상실

Tel : 02-559-3584

# 월간 철강산업 동향



한국철강협회



# Contents

<b>SUMMARY</b>	<b>3</b>
<b>I. 경제동향</b>	<b>4</b>
- 경기종합지수, 제조업 생산 활동, 생산자 재고	
<b>II. 수요산업</b>	<b>5</b>
- 건설, 자동차, 조선	
<b>III. 철강산업</b>	<b>6</b>
- 조강생산 (세계/국내)	6
- 철강재 품목별 동향 (수급현황 및 수입점유비)	
철강재계 / 중후판	7
핫코일 / 냉연강판	8
아연도강판 / 칼라강판	9
철근 / H형강	10
특수강봉강 / 선재	11
강관	12
- 철강재 수출입	13
평균수입단가 추이	16
- 원자재 동향 (철광석/원료탄, 철스크랩)	17
<b>IV. 중국 철강산업</b>	<b>18</b>
- 조강생산	18
- 철강재 생산/명목소비	18
- 철강재 수출입	18
<b>V. 일본 철강산업</b>	<b>19</b>
- 조강생산	19
- 철강재 생산/국내출하/재고	19
- 철강재 수출입	19
<b>부록 / 철강 관련 통계</b>	<b>20</b>
- 세계 국가별 조강생산	21
- 국내 철강통계	22
- 해외 철강통계(중국/일본)	28

# Summary

- **[경제동향] 5월 산업활동, 내수부진과 수출감소 맞물려 부진**
  - 동행지수 순환변동치 : 100.0 (전월비 0.4p↓)
  - 선행지수 순환변동치 : 101.3 (전월비 0.2p↓)
  - 광공업 생산지수 : 106.2 (전월비 2.7%↓)
- **[수요산업] 5월 자동차 4개월만에 전년대 감소세**
  - 민간 부진 반면 공공 호조로 건설수주 7.9조원 (전년대 7.0%↑)
  - 자동차, 수출하락으로 생산 등 전년대 감소세
  - 조선, 수주 약세 지속 (전년대 33.3%↓)
- **[조강생산] 5월 세계조강생산 141.2백만톤 (전년대 2.2%↑)**
  - 중국, 70.4백만톤 생산 (전년대 2.6%↑), 역대 월간생산 최고
  - 국내, 6.2백만톤 생산 (전년대 11.4%↑)
- **[철강재 수급] 5월 생산 6,214천톤 (전년대 5.2%↑)**
  - 경기부진 지속 및 비수기 진입으로 생산, 수출, 수입, 소비 등 전월비 감소
- **[철강재 수출입] 6월 수출입 전년대 두자리수 증가 반면 전월비 보합**
  - 수출, 선진국향 전년대 증가 반면 동남아향 수입규제 등으로 감소세 지속
  - 수입, 전년대 대중국 수입비중 8.3%p↑, 반면 대일본 비중은 13.5%p↓
  - 평균수입단가. (보)중후판, (보)냉연강판, 아연도강판, (보)선재 등 하락세 지속
- **[원자재 동향] 6월 철광석 평균가격 92.7달러로 '09년 이후 최저**
  - 호주 생산증가로 저품위 철광석 중국향 할인판매 확산
  - 제강사 가격인하 발표 등 국내 철스크랩 시장 약세 지속
- **[중국 철강산업] 5월 강재생산, 소비, 수출 전년대 모두 증가**
  - 강재수출 8,071천톤으로 전년대 49.1%↑ 급증
- **[일본 철강산업] 5월 강재생산 및 국내출하 전년대 보합**
  - 강재수입 502천톤으로 전년대 32.7%↑ 급증

# 경제동향

## 경기종합지수



자료 : 통계청 KOSIS (2010=100)

- 현재 경기상황 보여주는 5월 **동행지수 순환변동치 100.0** (전월비 0.4p ↓)
  - 소매판매액지수를 제외한 건설기성액, 광공업생산지수 등 모든 지표 하락
- 향후 경기국면 예고하는 5월 **선행지수 순환변동치 101.3** (전월비 0.2p ↓)
  - 기계류내수출하지수, 코스피지수 등 상승반면, 건설수주액, 구인구직비율 등 하락

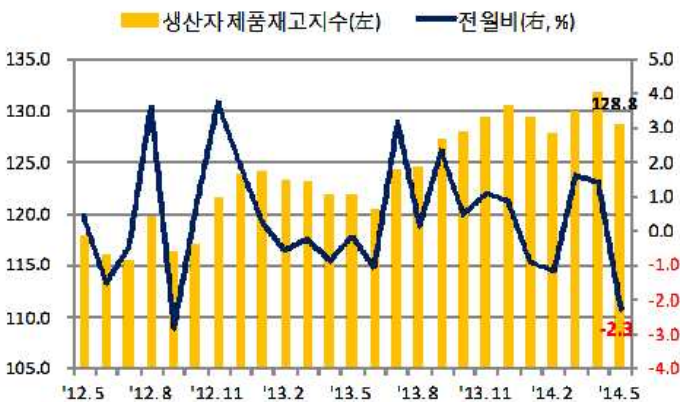
## 제조업 생산활동



자료 : 통계청, KOSIS

- 5월 **광공업생산지수 106.2** (전월비 2.7% ↓, 전년비 0.7% ↓)
  - 금융위기 이후 전월비 가장 큰폭 감소
  - 5월 연휴에 따른 조업일수 감소 및 수출부진 등으로 2개월 연속 감소
  - \* 1차 철강제조업 : 108.3 (전월비 0.2% ↓, 전년비 2.5% ↑)
- 5월 **제조업 평균가동률 74.7%**, 금년들어 최저 (전월비 2.9%p ↓)

## 생산자 재고

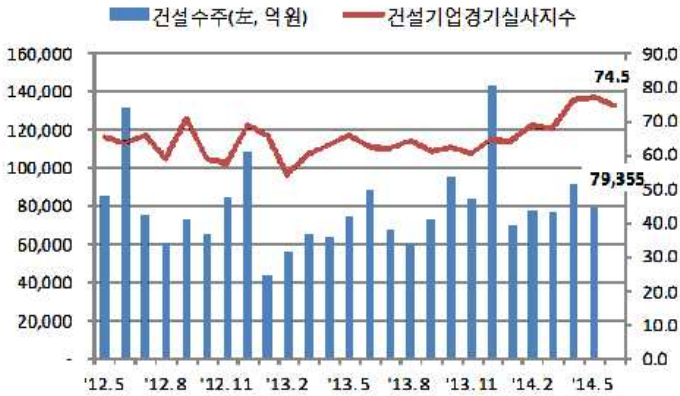


자료 : 통계청, KOSIS

- 후행경기지수인 제조업 **생산자 제품재고지수 128.8** (전월비 2.3% ↓, 전년비 5.7% ↑)
  - 자동차(1.9%) 증가 반면, 1차금속(-2.7%) 및 석유정제(-18.6%) 등 감소
  - \* 1차 철강제조업 : 135.4 (전월비 2.2% ↓, 전년비 7.0% ↑)
- **제조업 재고율(재고/출하비율)은 120.6%** (전월비 0.3%p ↓)
  - 전월비 약보합이나 2008년 금융위기 이후 높은 수준, 생산 및 투자활동에 부담

# 수요산업

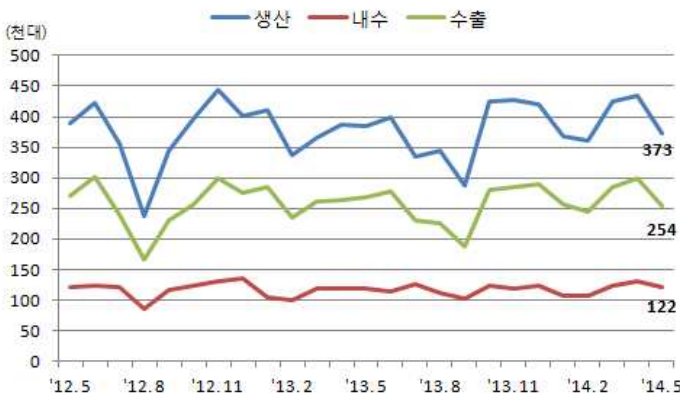
## 건설



자료 : 대한건설협회, 한국건설산업연구원

- 5월 **국내건설수주 7.9조원, 전년비 증가** (전월비 12.9% ↓, 전년비 7.0% ↑)
  - 민간 부진(전년비 2.4% ↓) 반면 공공 호조(25.8% ↑)
  - 기저효과로 전년비 6개월 연속 증가
- 6월 **건설기업경기실사지수 74.5** (전월비 2.7p ↓), 7월 79.7 (전월비 1.6p ↑) 전망
  - **3개월 만에 다시 하락**
  - 양호했던 소규모 공사발주 주춤, 중소기업지수 큰폭 감소 기인

## 자동차



자료 : 한국자동차산업협회

- 5월 **생산, 수출 4개월만에 감소세**
  - **[생산]** 조업일수 감소 및 수출하락으로 전년비 3.0% ↓
  - **[내수]** 신차효과 및 RV수요확대 불구, 소비심리 위축 및 영업일수 축소로 증가세 크게 둔화, 전년비 1.7% ↑
  - **[수출]** 원화절상에 따른 가격경쟁력 하락, EU 및 동유럽지역으로의 수출감소 등으로 전년비 5.5% ↓

## 조선

### 2014년 국가별 조선산업 동향

(단위 : 백만CGT, %)

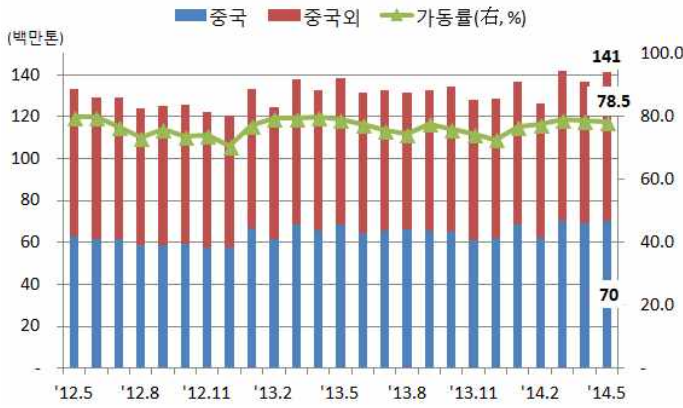
국가명	수주량 (1~5)	건조량 (1~5)		수주잔량		
		점유비	점유비	점유비	점유비	
중국	7.6	42.9	4.9	33.1	44.2	39.9
한국	5.2	29.4	5.0	33.8	32.6	29.4
일본	2.8	15.8	2.8	18.9	18.0	16.2
유럽	1.5	8.5	0.9	6.1	6.5	5.9
기타	0.6	3.4	1.2	8.1	9.5	8.6
총계	17.7	100.0	14.8	100.0	110.8	100.0

자료 : Clarkson, World Shipyard Monitor (2014.6)

- 5월 **수주실적 '약세 지속'**
  - **5월 수주량 75만CGT, 전년비 33.3% ↓**
    - \* 선박가격 상승에 따른 상선발주 주춤, 또한 에너지 시장변화에 따른 고가의 해양플랜트 수요감소 기인
  - **5월 누계로는 520만CGT, 전년비 20.5% ↓**
    - \* 점유율(%) : 중국(42.9), 한국(29.4), 일본(15.8)
- 5월 **선가지수 139.8** ('88.1월=100), 전년비 10.5% ↑, **14개월 연속 상승세**

# 조강생산

## 세 계



2014년 5월 주요 국가별 조강생산 실적

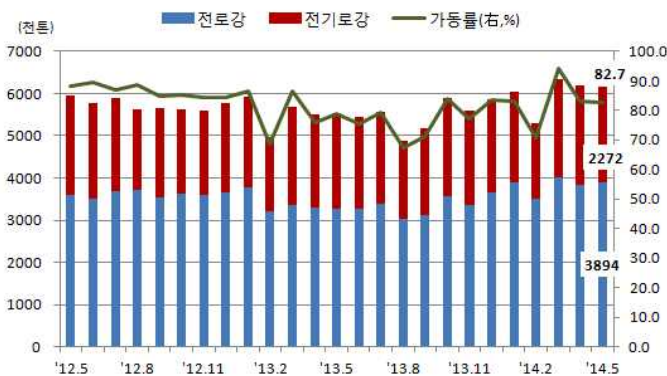
(단위 : 백만톤, %)

구분	'14. 5	전월비	전년비	'14.1~5	전년비
중국	70.4	2.3	2.6	342.5	2.7
일본	9.6	7.3	△0.3	46.1	2.8
미국	7.5	6.2	1.4	36.3	0.7
인도	7.1	0.9	1.6	34.7	1.9
한국	6.2	△0.4	11.4	30.0	8.7
러시아	6.1	4.4	0.6	29.0	0.3
전세계	141.2	3.3	2.2	684.2	2.4

자료 : Worldsteel (2014.6), 65개국 기준

- 5월 세계 조강생산량(WSA, 65개국 기준) **141.2백만톤** (전월비 3.5% ↓, 전년비 2.2% ↑)
  - 중국 70.4백만톤 생산 (전월비 2.3% ↑, 전년비 2.6% ↑), **역대 월간생산량 최고치 경신**
  - 한국 6.2백만톤 생산 (전월비 0.4% ↓, 전년비 11.4% ↑), **아시아국 중 전년비 증감률 최고**
- 1~5월 누계로는 **684.2백만톤** (전년비 2.4% ↑)
- 5월 **가동률 78.5%** (전월비 0.2%p ↓, 전년비 0.7%p ↓)

## 국 내



2014년 5월 국내 조강생산 실적

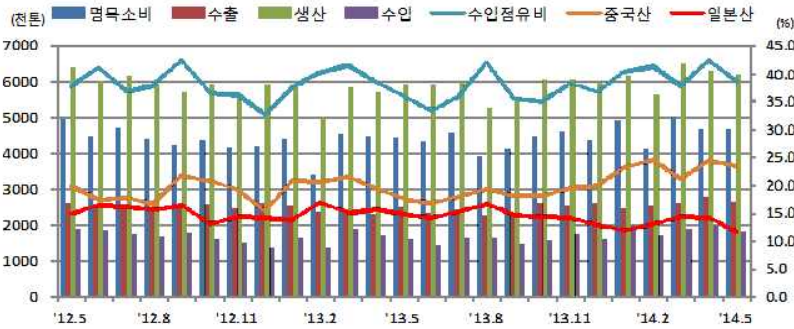
(단위 : 천톤, %)

구분	계	전로강			전기로강		
		보통강	특수강	소계	보통강	특수강	소계
'14. 5	6,166	3,720	174	3,894	1,829	442	2,272
전월비	△0.4	1.9	△3.8	1.6	△2.8	△7.8	△3.8
전년비	11.4	19.6	11.8	19.3	1.0	△3.2	0.1
'14.1~5	30,034	18,246	881	19,127	8,629	2,278	10,907
전년비	8.7	13.1	12.0	13.1	1.6	3.0	1.9

- 5월 국내 조강생산량 **6,166천톤** (전월비 0.4% ↓, 전년비 11.4% ↑)
  - 전로 3,894천톤 (전월비 1.6% ↑, 전년비 19.3% ↑)
  - 전기로 2,272천톤 (전월비 3.8% ↓, 전년비 0.1% ↑)
- 1~5월 누계로는 **30,036천톤** (전년비 8.7% ↑)
- 5월 **가동률 82.7%** (전월비 0.4%p ↓, 전년비 3.9%p ↑)

# 철강재 수급

## 철강재계



철강재 수급현황 및 수입점유비

(단위 : 천톤, %, %p)

구분	명목 소비	수출	생산	수입	수입점유비		
					전체	중국산	일본산
'14. 5	4,683	2,639	6,214	1,813	38.7	23.5	11.6
전월비	△0.1	△5.6	△1.2	△8.7	△3.6	△1.0	△2.7
전년비	5.2	5.8	5.2	13.0	2.7	5.8	△3.3
'14.1~5	23,434	13,052	30,796	9,389	40.1	23.4	13.1
전년비	10.0	7.9	8.7	13.8	1.3	3.3	△2.1

주 : 수입은 반제품 포함, 수입점유비는 명목소비/수입

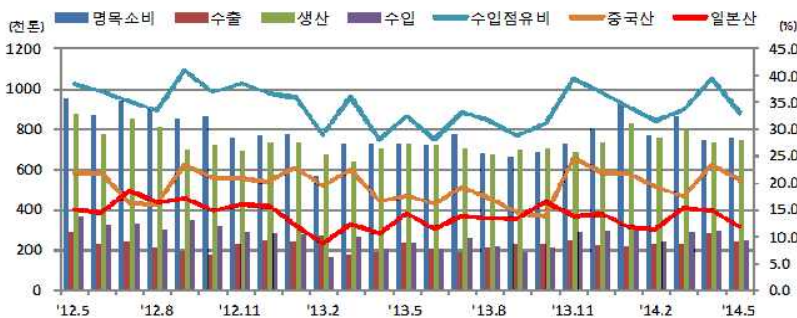
### ○ [5월 수급]

- 명목소비 4,683천톤으로 전월비 0.1% ↓, 전년비 5.2% ↑
- 수출은 2,639천톤으로 전월비 5.6% ↓, 전년비 5.8% ↑
- 생산은 6,214천톤으로 전월비 1.2% ↓, 전년비 5.2% ↑
- 수입은 1,813천톤으로 전월비로는 8.7% ↓, 반면 전년비는 13.0% ↑

### ○ [5월누계 수입점유비]

- 수입점유비 40.1%로 전년비 1.3% ↑
- \* 중국산 23.4% (전년비 3.3%p ↑)
- \* 일본산 13.1% (전년비 2.1%p ↓)

## 중후판



중후판 수급현황 및 수입점유비

(단위 : 천톤, %, %p)

구분	명목 소비	수출	생산	수입	수입점유비		
					전체	중국산	일본산
'14. 5	753	237	742	249	33.0	20.5	11.7
전월비	0.7	△14.9	1.1	△15.2	△6.2	△2.8	△3.2
전년비	3.7	0.3	2.1	5.3	0.5	3.0	△2.4
'14.1~5	4,057	1,189	3,857	1,389	34.2	20.3	13.1
전년비	15.6	6.9	10.8	21.7	1.7	0.5	1.5

### ○ [5월 수급]

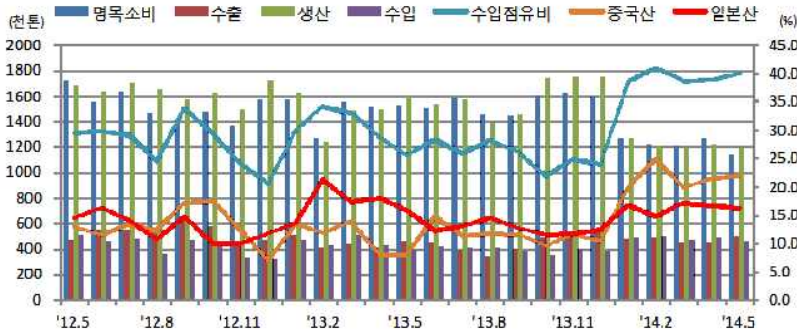
- 명목소비 753천톤으로 전월비 0.7% ↑, 전년비 3.7% ↑
- 수출은 237천톤으로 전월비 큰폭 감소 14.9% ↓
- 생산은 742천톤으로 전월비 및 전년비 강보합
- 수입 249천톤으로 전월비 큰폭 감소한 15.2% ↓, 반면 전년비는 5.3% ↑

### ○ [5월누계 수입점유비]

- 수입점유비 34.2%로 전년비 1.7%p ↑
- \* 중국산 20.3% (전년비 0.5%p ↑)
- \* 일본산 13.1% (전년비 1.5%p ↑)

# 철강재 수급

## 핫코일 (STS 제외)



핫코일(STS제외) 수급현황 및 수입점유비

(단위 : 천톤, %, %p)

구분	명목 소비	수출	생산	수입	수입점유비		
					전체	중국산	일본산
'14. 5	1,145	497	1,186	457	39.9	22.0	16.3
전월비	△9.0	9.7	△3.0	△6.8	1.0	0.6	△0.3
전년비	△24.9	8.5	△25.5	16.8	14.2	14.0	0.6
'14.1~5	6,098	2,360	6,060	2,398	39.3	21.6	16.3
전년비	△17.9	5.7	△18.3	7.1	9.2	10.6	△0.7

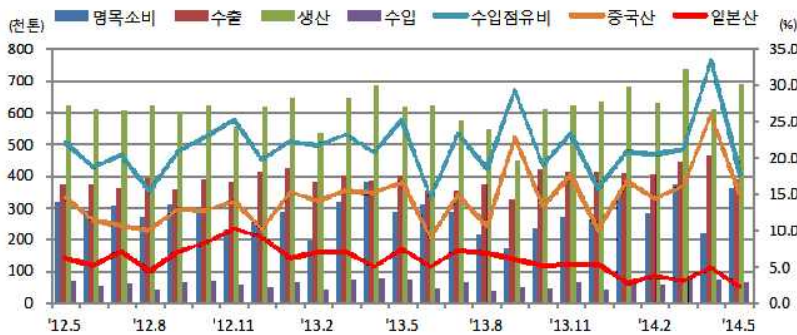
### ○ [5월 수급]

- 명목소비 1,145천톤으로 전월비, 전년비 각각 9.0% ↓, 24.9% ↓
- 수출은 497천톤으로 전월비 9.7% ↑, 전년비 8.5% ↑
- 생산(자가소비 제외)은 1,186천톤으로 전월비 3.0% ↓, 전년비 25.5% ↓ (하이스코향 외판용 → 현대제철 자가소비 전환 기인)
- 수입은 457천톤으로 전월비 6.8% ↓, 전년비로는 16.8% ↑

### ○ [5월누계 수입점유비]

- 수입점유비 39.3%로 전년비 9.2%p ↑
- \* 중국산 21.6% (전년비 10.6%p ↑)
- \* 일본산 16.3% (전년비 0.7%p ↓)

## 냉연강판 (STS 제외)



냉연강판(STS 제외) 수급현황 및 수입점유비

(단위 : 천톤, %, %p)

구분	명목 소비	수출	생산	수입	수입점유비		
					전체	중국산	일본산
'14. 5	363	389	687	64	17.7	15.0	2.3
전월비	65.7	△15.9	13.0	△11.8	△15.6	△10.8	△2.5
전년비	26.6	△3.4	11.4	△10.8	△7.4	△1.5	△5.1
'14.1~5	1,582	2,108	3,344	346	21.9	18.3	3.3
전년비	8.0	5.7	6.9	4.8	△0.7	2.5	△2.6

### ○ [5월 수급]

- 명목소비는 363천톤 기록, 전월비 65.7% ↑, 전년비 26.6% ↑
- 수출은 389천톤으로 전월비 15.9% ↓
- 생산은 687천톤으로 전월비, 전년비 각각 13.0% ↑, 11.4% ↑
- 수입은 64천톤으로 전월비 11.8% ↓, 전년비 10.8% ↓

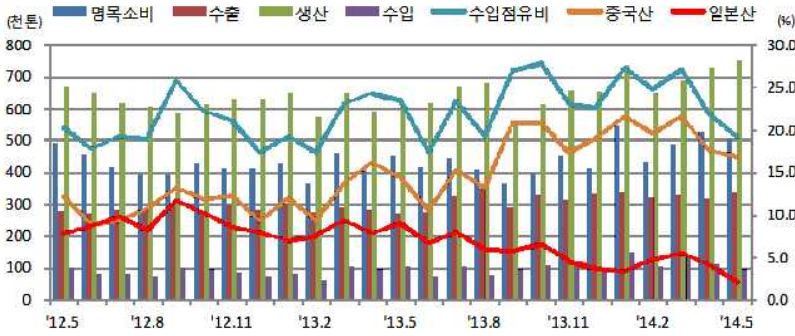
### ○ [5월누계 수입점유비]

- 수입점유비 21.9%로 전년비 0.7%p 미증
- \* 중국산 18.3% (전년비 2.5%p ↑)
- \* 일본산 11.7% (전년비 2.6%p ↓)



# 철강재 수급

## 아연도강판



아연도강판 수급현황 및 수입점유비

(단위 : 천톤, %, %p)

구분	명목 소비	수출	생산	수입	수입점유비		
					전체	중국산	일본산
'14. 5	508	337	748	97	19.0	16.8	2.1
전월비	△2.8	5.9	3.0	△15.5	△2.9	△0.8	△2.1
전년비	12.2	23.7	21.0	△9.5	△4.6	2.5	△7.0
'14.1~5	2,495	1,643	3,539	599	24.0	19.4	3.9
전년비	18.2	15.6	15.1	31.1	2.4	6.2	△4.3

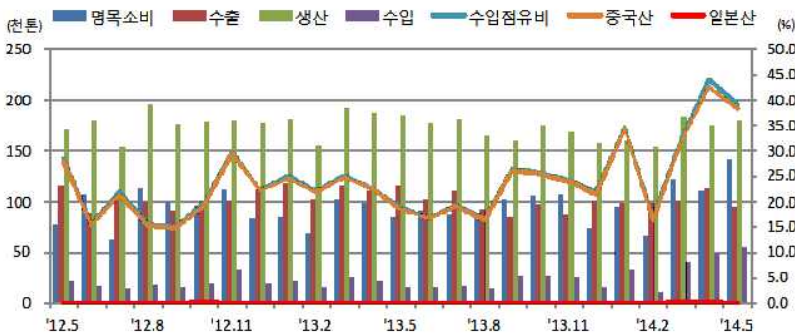
### ○ [5월 수급]

- 명목소비 508천톤으로 전월비 2.8%p ↓, 전년비 12.2% ↑
- 수출은 337천톤으로 전월비 5.9% ↑, 전년비 23.7% ↑
- 생산은 748천톤으로 전월비 미증에 그쳤으나 전년비로는 21.0% ↑
- 수입은 97천톤으로 전월비 및 전년비 큰폭 감소, 각각 15.5% ↓, 9.5% ↓

### ○ [5월누계 수입점유비]

- 수입점유비 24.0%로 전년비 2.4%p ↑
- \* 중국산 19.4% (전년비 6.2%p ↑)
- \* 일본산 3.9% (전년비 4.3%p ↓)

## 칼라강판



칼라강판 수급현황 및 수입점유비

(단위 : 천톤, %, %p)

구분	명목 소비	수출	생산	수입	수입점유비		
					전체	중국산	일본산
'14. 5	141	94	180	55	39.1	38.2	0.1
전월비	27.5	△16.7	2.8	13.6	△4.8	△4.3	△0.2
전년비	66.1	△18.8	△2.6	243.9	20.2	19.7	0.1
'14.1~5	535	504	851	187	35.0	34.3	0.2
전년비	22.3	△10.2	△5.3	88.0	12.2	11.8	0.1

### ○ [5월 수급]

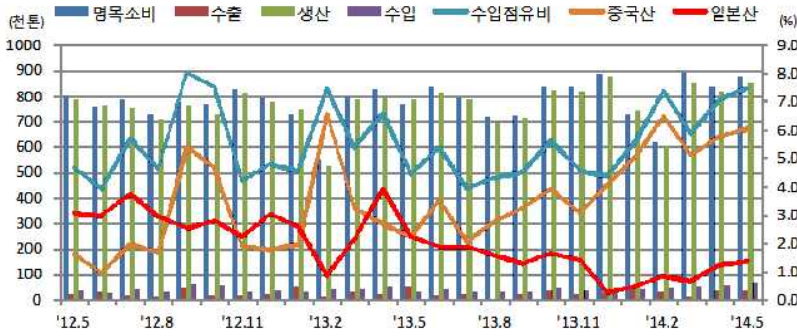
- 명목소비 수입증가로 141천톤 기록, 전월비 27.5% ↑, 전년비 66.1% ↑
- 수출 94천톤으로 전월비, 전년비 큰폭 감소, 16.7% ↓, 18.8% ↓
- 생산은 180천톤으로 전월비는 20.8% ↑했으나, 전년비는 2.6% ↓
- 수입 55천톤으로 전년비 무려 243.9% ↑, 3월 이후 급증,

### ○ [5월누계 수입점유비]

- 수입점유비 35.0%로 전년비 12.2%p ↑
- \* 중국산 34.3% (전년비 11.8%p ↑)
- \* 일본산 0.2% (전년비 0.1%p ↑)

# 철강재 수급

## 철 근



철근 수급현황 및 수입점유비

(단위 : 천톤, %, %p)

구분	명목 소비	수출	생산	수입	수입점유비		
					전체	중국산	일본산
'14. 5	877	40	851	65	7.4	6.0	1.4
전월비	4.5	9.4	4.3	10.5	0.4	0.3	0.1
전년비	14.0	△22.0	8.4	91.0	3.0	3.8	△0.8
'14.1~5	3,957	173	3,867	263	6.6	5.7	0.9
전년비	7.8	1.5	6.4	28.0	1.1	2.5	△1.5

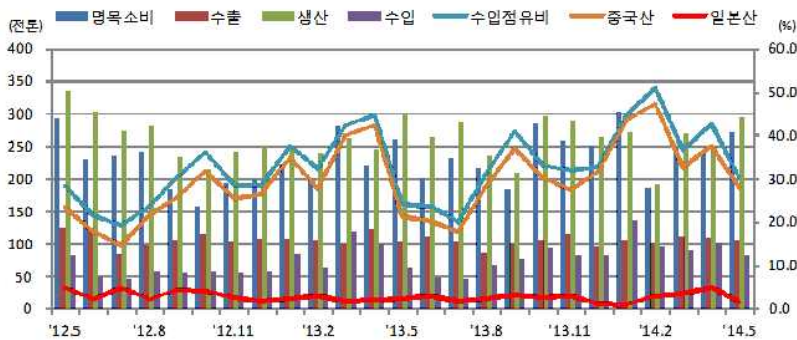
### ○ [5월 수급]

- 명목소비 877천톤으로 전월비 4.5% ↑, 전년비 14.0% ↑
- 수출은 40천톤으로 전월비 9.4% ↑, 반면 전년비는 22.0% ↓
- 생산은 851천톤으로 전월비, 전년비 모두 증가, 각각 4.3% ↑, 8.4% ↑
- 수입은 중국산 물량급증, 65천톤 기록, 전월비 10.5% ↑, 전년비로는 91.0% ↑

### ○ [5월누계 수입점유비]

- 수입점유비 6.6%로 전년비 1.1%p ↑
- \* 중국산 5.7% (전년비 2.5%p ↑)
- \* 일본산 0.9% (전년비 1.5%p ↓)

## H형강



H형강 수급현황 및 수입점유비

(단위 : 천톤, %, %p)

구분	명목 소비	수출	생산	수입	수입점유비		
					전체	중국산	일본산
'14. 5	272	106	296	83	30.4	28.0	1.6
전월비	13.8	△3.1	19.9	△19.0	△12.3	△9.5	△3.2
전년비	4.3	3.4	△1.6	30.8	6.2	6.5	△0.9
'14.1~5	1,249	532	1,274	507	40.6	37.4	2.6
전년비	5.5	△1.4	△1.6	18.1	4.3	3.9	0.3

### ○ [5월 수급]

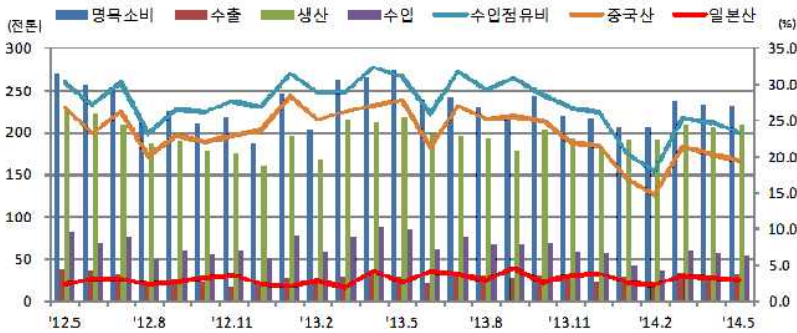
- 명목소비 272천톤으로 전월비 13.8% ↑, 전년비 4.3% ↑
- 수출은 106천톤으로 전월비 3.1% ↓, 반면 전년비는 3.4% ↑
- 생산은 메이커 전월 공장보수에 따른 기저효과로 19.9% ↑, 전년비는 1.6% ↓
- 수입은 83천톤으로 전월비는 19.0% ↓ 반면, 전년비는 중국산 수입급증으로 30.8% ↑

### ○ [5월누계 수입점유비]

- 수입점유비 40.6%로 전년비 4.3%p ↑
- \* 중국산 37.4% (전년비 3.9%p ↑)
- \* 일본산 2.6% (전년비 0.3%p ↓)

# 철강재 수급

## 특수강봉강



특수강봉강 수급현황 및 수입점유비

(단위 : 천톤, %, %p)

구분	명목 소비	수출	생산	수입	수입점유비		
					전체	중국산	일본산
'14. 5	231	32	209	54	23.3	19.5	2.9
전월비	△0.6	4.1	1.6	△6.3	△1.4	△0.8	△0.3
전년비	△15.7	10.2	△3.9	△37.0	△7.9	△8.2	0.4
'14.1~5	1,110	148	1,008	250	22.5	18.7	2.9
전년비	△11.2	4.7	0.0	△34.8	△8.2	△8.2	0.2

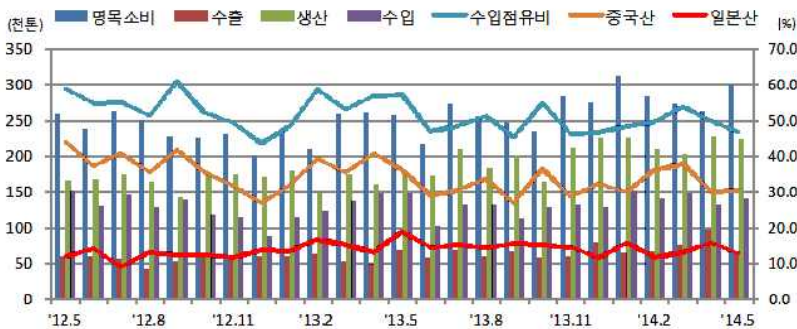
### ○ [5월 수급]

- 명목소비는 수입감소로 231천톤 기록, 전월비 약보합, 전년비로는 15.7% ↓
- 수출은 32천톤으로 전월비 4.1% ↑, 전년비는 10.2% ↑
- 생산은 경기부진으로 전월비 1.6% ↑, 전년비로는 3.9% ↓
- 수입은 54천톤으로 전월비 6.3% ↓, 전년비로는 37.0% ↓

### ○ [5월누계 수입점유비]

- 수입점유비 22.5%로 전년비 8.2%p ↓
- \* 중국산 18.7% (전년비 8.2%p ↓)
- \* 일본산 2.9% (전년비 0.2%p ↑)

## 선재



선재 수급현황 및 수입점유비

(단위 : 천톤, %, %p)

구분	명목 소비	수출	생산	수입	수입점유비		
					전체	중국산	일본산
'14. 5	300	64	223	140	46.7	30.5	12.9
전월비	14.1	△34.2	△2.1	6.7	△3.2	0.5	△2.9
전년비	16.8	△5.9	26.3	△5.1	△10.8	△5.7	△6.1
'14.1~5	1,433	366	1,088	711	49.6	32.7	13.8
전년비	17.3	26.1	29.3	5.9	△5.3	△4.0	△1.7

### ○ [5월 수급]

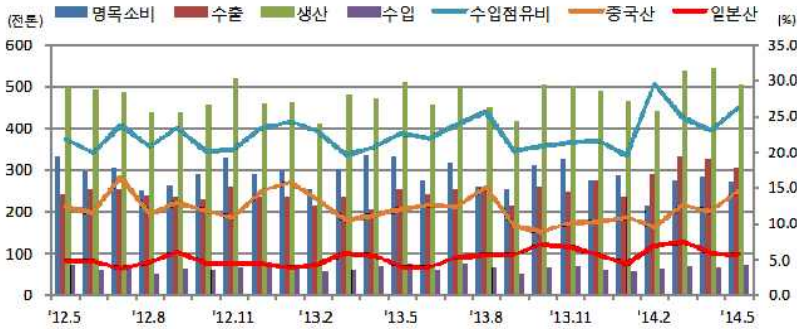
- 명목소비 300천톤으로 전월비 14.1% ↑, 전년비 16.8% ↑
- 수출은 64천톤으로 전월비 34.2% ↓, 전년비는 5.9% ↓
- 생산은 223천톤으로 전월비 2.1% ↓ 반면, 전년비로는 대폭 증가 26.3% ↑
- 수입은 140천톤으로 전월비 6.7% ↑, 전년비로는 5.1% ↓

### ○ [5월누계 수입점유비]

- 수입점유비 49.6%로 전년비 5.3%p ↓
- \* 중국산 32.7% (전년비 4.0%p ↓)
- \* 일본산 13.8% (전년비 1.7%p ↓)

# 철강재 수급

## 강 관



강관 수급현황 및 수입점유비

(단위 : 천톤, %, %p)

구분	명목 소비	수출	생산	수입	수입점유비		
					전체	중국산	일본산
'14. 5	272	304	506	71	26.1	14.6	5.7
전월비	△4.1	△6.6	△7.2	9.0	3.2	2.9	△0.2
전년비	△18.0	19.9	△1.0	△5.8	3.4	2.6	1.8
'14.1~5	1,334	1,486	2,495	324	24.3	11.9	6.0
전년비	△12.5	29.4	6.8	△3.2	2.3	△0.6	1.2

### ○ [5월 수급]

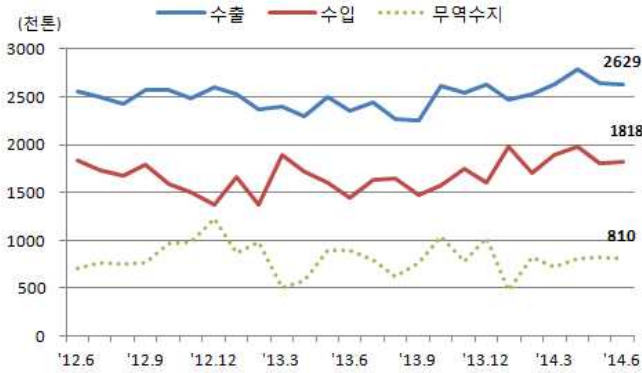
- 명목소비 272천톤으로 전월비 4.1% ↓, 전년비 18.0% ↓
- 수출은 304천톤으로 전월비 6.6% ↓, 반면 전년비는 19.9% ↑
- 생산은 506천톤으로 전월비 및 전년비 각각 7.2% ↓, 1.0% ↓
- 수입은 71천톤으로 전월비 9.0% ↑, 전년비로는 5.8% ↓

### ○ [5월누계 수입점유비]

- 수입점유비 24.3%로 전년비 2.3%p ↑
- \* 중국산 11.9% (전년비 0.6%p ↓)
- \* 일본산 6.0% (전년비 1.2%p ↑)

# 철강재 수출입

## 총괄



철강재 수출입 및 무역수지 현황

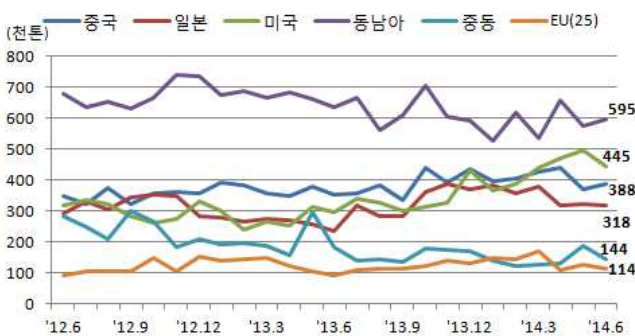
(단위 : 천톤, 백만\$, %)

구분	수출		수입		무역수지	
	물량	금액	물량	금액	물량	금액
'14. 6	2,629	2,487	1,818	1,660	810	827
전월비	△0.5	0.6	0.3	△6.1	△2.2	17.4
전년비	11.8	12.2	25.4	18.9	△10.1	0.7
'14.1~6	15,683	14,685	11,207	10,368	4,476	4,317
전년비	8.6	6.9	15.5	10.8	△5.7	△1.6

자료 : 관세청 통관기준

- 6월 철강재 수출 : 2,629천톤 (전월비 0.5% ↓, 전년비 11.8% ↑)
  - 1~6월 누계 : 15,683천톤 (전년비 8.6% ↑)
  - \* 평균수출단가 : (13평균)941→(14.1)929→(2)924→(3)943→(4)937→(5)936→(6)946 (전월비 1.1% ↑)
- 6월 철강재 수입 : 1,818천톤 (전월비 0.3% ↑, 전년비 25.4% ↑)
  - 1~6월 누계 : 11,207천톤 (전년비 15.5% ↑)
  - \* 평균수입단가 : (13평균)962→(14.1)863→(2)953→(3)926→(4)927→(5)975→(6)913 (전월비 6.4% ↓)
- 6월 무역수지 : 827백만달러 (전월비 17.4% ↑, 전년비 0.7% ↑)
  - 1~6월 누계 : 4,317백만달러 (전년비 1.6% ↓)

## 수출 (지역별)



철강재 지역별 수출동향

(단위 : 천톤, %)

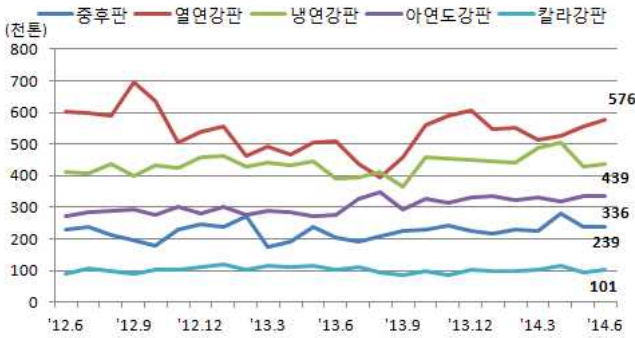
구분	중국	일본	미국	동남아	중동	EU(25)
'14. 6	388	318	445	595	144	114
전월비	4.8	△2.0	△10.8	3.4	△23.7	△9.9
전년비	9.3	34.1	49.2	△6.5	△20.5	21.6
'14.1~6	2,430	2,081	2,612	3,511	853	810
전년비	9.9	31.2	55.9	△12.6	△29.1	7.8

자료 : 관세청 통관기준

- 6월 지역별 수출, 선진국향 전년비 큰폭 증가 반면 동남아향 수입규제 등으로 감소세 지속
  - 중국향 수출은 냉연강관 등의 증가로 전월비 4.8% ↑, 전년비로는 9.3% ↓
  - \* 1~6월 누계로는 건설, 가전산업 회복세 및 현지법인향 수출 증가로 전년비 9.9% ↑
  - 미국향 수출은 AD제소에 따른 강관 감소로 전월비 10.8% ↓ 반면, 전년비로는 49.2% ↑
  - \* 1~6월 누계로는 에너지산업 등 수요산업 회복으로 전년비 55.9% ↑, 반기별 역대 최고
  - 일본향 수출은 열연강관 및 냉연강관 감소로 전월비 2.0% ↓, 전년비로는 34.1% ↑
  - \* 1~6월 누계로는 기저효과 및 중후관, 냉연강관, 아연도강관 수출급증으로 전년비 31.2% ↑

# 철강재 수출입

## 수 출 (품목별 / 판재)



판재류 수출동향

(단위 : 천톤, %)

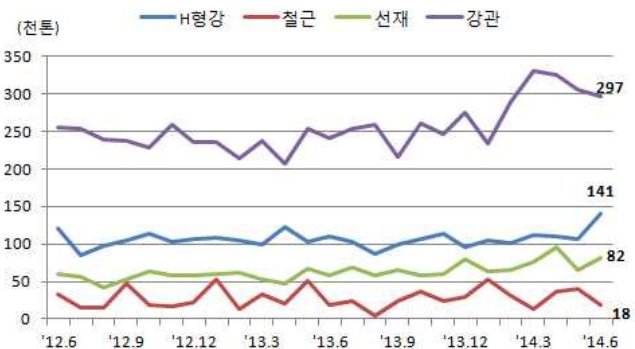
구분	중후판	열연강판	냉연강판	아연도강판	칼라강판
'14. 6	239	576	439	336	101
전월비	0.6	3.8	2.4	△0.0	7.0
전년비	17.1	13.6	12.0	22.7	△1.5
'14.1~6	1,428	3,273	2,744	1,979	604
전년비	8.4	9.4	5.2	16.7	△8.9

자료 : 관세청 통관기준

○ 6월 판재류 수출 1,842천톤 (전월비 1.5% ↑, 전년비 12.6% ↑)

- 열연강판(3.8% ↑), 냉연강판(2.4% ↑), 칼라강판(7.0% ↑), 전기강판(9.2% ↑) 등이 전월비 증가세 주도, 전년비로도 중후판(17.1% ↑), 열연강판(13.6% ↑), 냉연강판(12.0% ↑), 아연도강판(22.7% ↑) 등 대부분 품목 증가
- 1~6월 누계로는 10,997천톤(전년비 7.1% ↑)으로 자동차용강판(30.3% ↑), 열연강판(9.4% ↑), 중후판(8.4% ↑) 등 증가

## 수 출 (품목별 / 봉형강 및 강관)



봉형강류 및 강관 수출동향

(단위 : 천톤, %)

구분	H형강	철근	선재	강관
'14. 6	141	18	82	297
전월비	32.6	△54.4	23.7	△2.8
전년비	27.1	△2.5	42.0	23.3
'14.1~6	672	191	451	1,784
전년비	3.5	1.1	29.4	28.4

자료 : 관세청 통관기준

○ 6월 봉형강류 수출 314천톤 (전월비 11.3% ↑, 전년비 25.9% ↑)

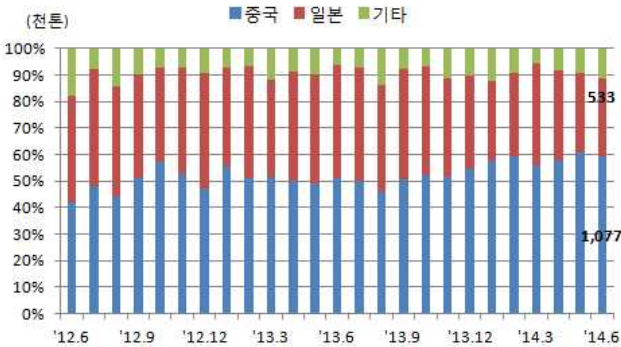
- H형강(전월비 34.0% ↑, 전년비 34.7% ↑), 선재(23.7% ↑, 42.0% ↑) 등이 증가세 주도하였으며, 반면에 철근(54.4% ↓, 2.5% ↓), 특수강형강(66.4% ↓, 92.9% ↓), 마봉강(8.2% ↓, 4.5% ↑) 등은 전월비 큰폭 감소
- 1~6월 누계로는 1,745천톤 (전년비 13.5% ↑)

○ 6월 강관 수출 1,784천톤 (전월비 2.8% ↓, 전년비 23.3% ↑)

- 미국향 수출 감소(9.9% ↓) 등으로 전월비 감소
- 1~6월 누계로는 1,784천톤 (전년비 28.4% ↑)

# 철강재 수출입

## 수 입 (지역별)



철강재 지역별 수입동향 및 비중

(단위 : 천톤, %, %p)

구분	세계합	중국	비중		
			중국	일본	기타
'14. 6	1,818	1,077	59.2	533	29.3
전월비	0.3	△2.0	△1.4	△1.8	△0.6
전년비	25.4	45.9	8.3	△14.0	△13.5
'14.1~6	11,207	6,550	58.4	3,603	32.1
전년비	15.5	31.0	6.9	△6.8	△7.7

자료 : 관세청 통관기준

○ 6월 지역별 수입, 전년비 대중국 수입비중 8.3%p↑, 반면 대일본 비중은 13.5%p↓

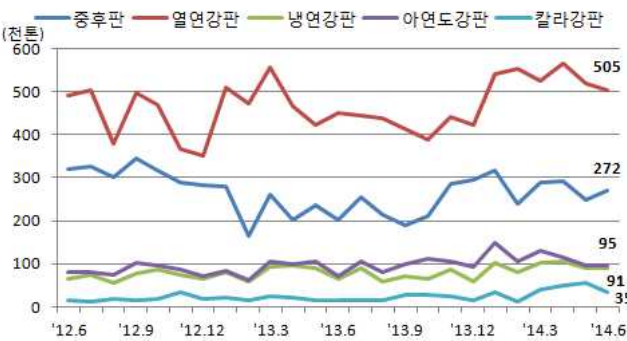
- 중국산 수입은 특수강열연강판(26.8% ↓), H형강(11.5% ↓), 철근(24.4% ↓) 등 전월비 다소 주춤하였으나, 전년비로는 중후판(59.1% ↑), 형강(68.2% ↑), 아연도강판(76.1% ↑), 냉연강판(70.8% ↑), 철근(36.7% ↑) 등 큰폭으로 증가하여 수입비중이 전년비 8.3%p↑

\* 1~6월 누계로도 6,550천톤이 수입, 전년비 31.0%↑

- 일본산은 전월비, 전년비 모두 감소하였으며, 특히 냉연강판(26.8% ↓), 형강(31.5% ↓), 철근(26.3% ↓) 등이 전년비 감소 주도하여 수입비중이 전년비 13.5%p↓

\* 1~6월 누계 역시 3,603천톤으로 전년비 6.8%↓

## 수 입 (품목별 / 판재)



판재류 수입동향

(단위 : 천톤, %)

구분	중후판	열연강판	냉연강판	아연도강판	칼라강판
'14. 6	272	505	91	95	35
전월비	9.2	△2.9	△0.4	△2.0	△36.5
전년비	34.4	11.9	41.0	30.5	131.6
'14.1~6	1,661	3,211	573	693	222
전년비	23.6	11.5	17.6	31.0	93.8

자료 : 관세청 통관기준

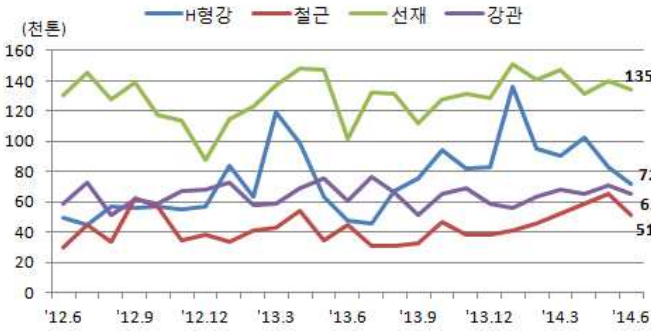
○ 6월 판재류 수입 1,031천톤 (전월비 0.8% ↓, 전년비 25.7% ↑)

- 특수강열연강판(25.6% ↓), 칼라강판(36.5% ↓) 등의 감소에도 불구하고, 중후판(9.2% ↑), 보통강 열연강판(5.1% ↑), 자동차용강판(44.7% ↑) 등의 증가로 전월비 약보합

- 1~6월 누계로는 6,548천톤(전년비 19.5% ↑)으로 특수강열연강판(75.8% ↑), 칼라강판(93.8% ↑), 중후판(23.6% ↑), 아연도강판(31.0% ↑), 기타도금강판(58.9% ↑) 등 큰폭 증가

# 철강재 수출입

## 수입 (품목별 / 봉형강 및 강관)



## 봉형강류 및 강관 수입동향

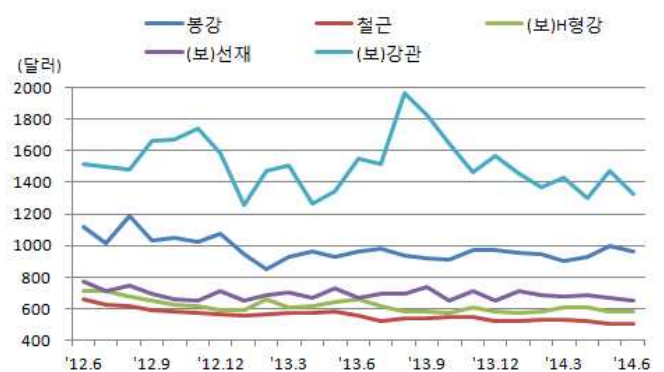
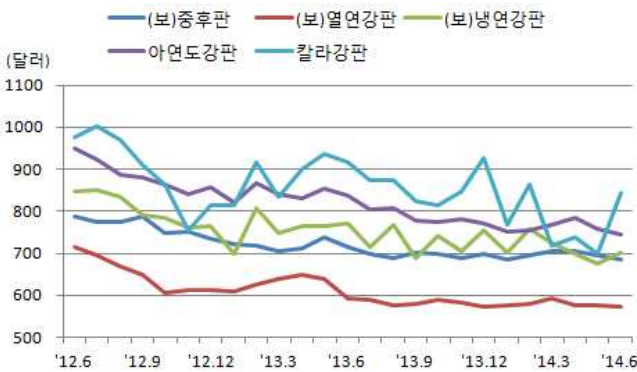
(단위 : 천톤, %)

구분	H형강	철근	선재	강관
'14. 6	72	51	135	65
전월비	△13.6	△21.2	△3.8	△8.5
전년비	50.8	14.8	32.5	7.9
'14.1~6	578	315	846	389
전년비	21.4	25.7	9.4	△1.5

자료 : 관세청 통관기준

- 6월 봉형강류 수입 389천톤 (전월비 8.2% ↓, 전년비 22.5% ↑)
  - H형강(전월비 12.7% ↓), 특수강형강(25.3% ↓), 철근(21.2% ↓), 마봉강(11.5% ↓), 선재(3.8% ↓) 등 전반적 품목 전월비 감소, 경기부진 속 비수기 반영
  - 1~6월 누계로는 2,495천톤 (전년비 5.8% ↑)
- 6월 강관 수입 65천톤 (전월비 8.5% ↓, 전년비 7.9% ↑)
  - 중국(11.4% ↓), 유럽(20.9% ↓), 미국(55.5% ↓)산 전월비 수입 감소
  - 1~6월 누계로는 389천톤 (전년비 1.5% ↓)

## 수입단가



## 주요 품목별 평균수입단가 추이

(단위 : 달러/톤)

구분	(보통강) 중후관	(보통강) 열연강관	(보통강) 냉연강관	아연도강관	칼라강관	봉강	철근	(보통강) H형강	(보통강) 선재	(보통강) 강관
'14. 2	695	578	758	756	865	942	530	586	687	1,370
'14. 3	706	592	724	768	719	902	527	609	674	1,434
'14. 5	706	575	699	785	740	927	521	605	683	1,300
'14. 5	695	575	676	760	698	997	504	584	669	1,472
'14. 6	685	572	702	746	844	960	502	580	652	1,329

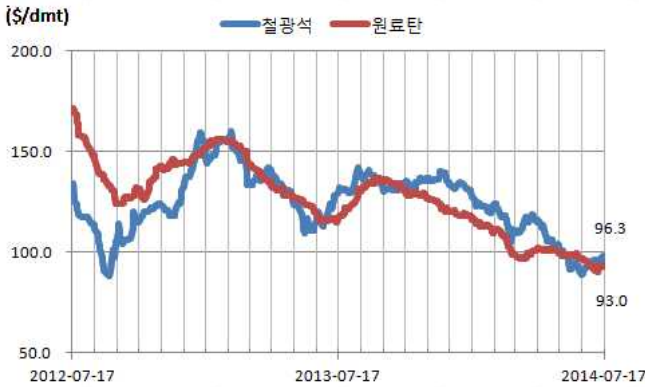
자료 : 관세청 통관기준



# 원자재 동향

## 철광석/원료탄

철광석/원료탄 스팟가격 추이



주 : 철광석(62% Fe IODEX CFR North China)  
원료탄(HCC 64 Mid Vol. FOB Australia)

철광석/원료탄 가격동향

(단위 : U\$/톤)

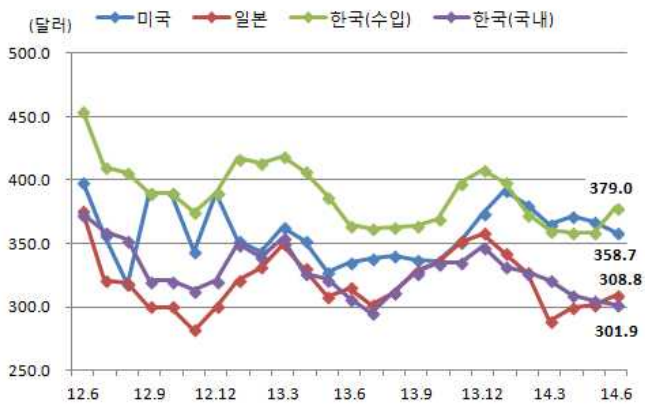
구 분		'14.4	'14.5	'14.6	12개월내	
					최고 (시점)	최저 (시점)
스팟 가격	철광석	114.2	100.9	92.7	137.1	92.7
	전월비	2.2	△11.7	△8.1	(13.8)	(14.6)
	원료탄	100.6	100.0	96.7	135.8	96.7
	전월비	0.4	△0.6	△3.3	(13.9)	(14.6)
구 분		2Q	3Q	4Q	'14.1Q	2Q
분기 계약 가격	철광석	137	126	118	122	118
	전기비	32.5	△8.0	△6.3	18.5	△3.3
	원료탄	172	145	152	143	120
	전기비	4.2	△15.7	4.8	△13.3	△16.1

자료 : platts 등 자료종합 (스팟가격 월평균)

- 철광석 6월 평균가격 92.7달러로 '09.10월 이후 최저
- 글로벌 광산업체 중국향 저품위 철광석 할인판매 확산
  - Vale는 3분기 2.5달러 할인판매, FMG는 7월 할인폭 15%까지 확대
  - 호주 빅3 철강업체의 대규모 증설물량이 출회중인 것에 기인, 철광석 가격하락에도 불구하고 공격적 가격할인 정책 지속 예상
- Anglo American사 및 Nippon Steel & Sumitomo Metals사, 3분기 원료탄 저취발분 벤치마크 가격 전분기대비 동일한 톤당 120달러 동결, '07년 이후 최저치

## 철스크랩

철스크랩 가격동향 (월평균)



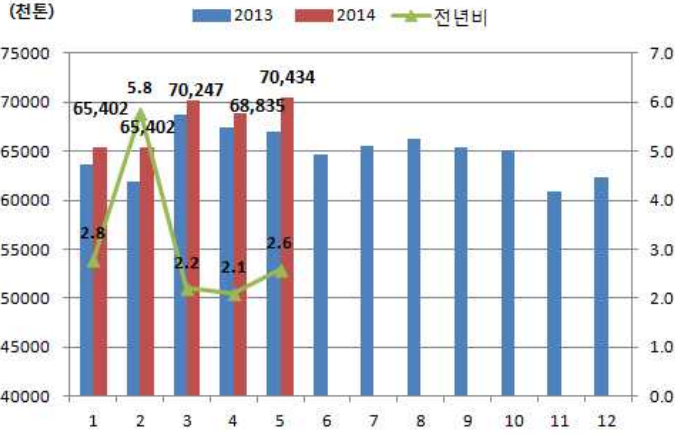
주 : 국내는 경량A, 수입 및 미국(Composite)은 HMS No.1  
일본 H2, 중국 6~8m 기준

구 분	단위	'14. 5	'14. 6	12개월내	
				최고 (시점)	최저 (시점)
한국	국내	U\$ 305.1	301.9	\$347.4 (13.12)	\$295.6 (13.7)
		천원 313.0	307.5		
	수입(美)	U\$ 359.0	379.0	\$408.5 (13.12)	\$359.0 (14.5)
미국	전월비	U\$ 367.6	358.7	\$391.8 (14.1)	\$335.5 (13.6)
일본	관동	U\$ 301.4	308.8	\$357.9 (13.12)	\$288.6 (14.3)
		¥ 30,698	31,421		
중국	상해	U\$ 364.8	361.0	\$418.8 (13.9)	\$361.0 (14.6)
		元 2,276	2,245		

자료 : AMM, 일본철원협회, Mysteel 등

- 6월 국내 철스크랩 시황 약세 지속, 전월비 5.5천원 인하
  - 국내 제강사 가격인하 및 5월 중순이후 미국과 일본의 철스크랩 시황 약보합세 기인

## 조강생산



## 중국 조강 및 강재 생산현황

(단위 : 천톤, %)

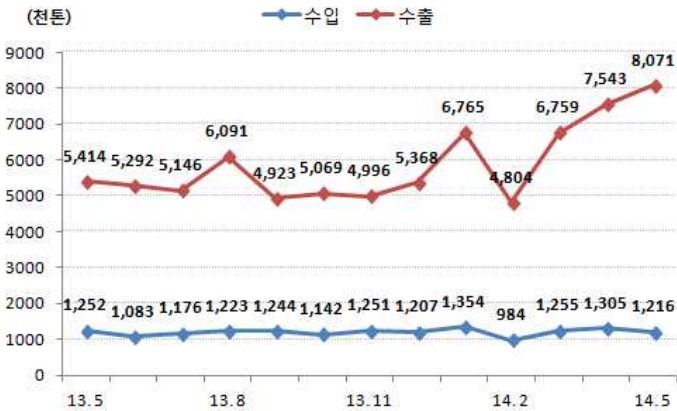
구분	'14. 5	전년비	'14.1~5	전년비
조 강	70,434	2.6	342,518	2.7
선 철	61,518	0.2	300,996	0.2
철 광 석	131,941	12.7	568,480	10.7
합 금 철	3,207	9.7	15,618	10.9
강 재	96,820	6.1	452,599	6.1
형 강	6,145	3.3	28,062	6.8
봉 강	7,149	7.7	33,037	4.7
철 근	18,382	9.1	87,240	10.3
선 재	13,681	5.7	61,951	5.1
케 조	541	1.7	2,599	7.3
후 판	16,980	2.5	80,206	0.8
열 연 강 판	9,895	△8.4	49,371	0.7
냉 연 강 판	7,925	18.8	35,854	9.3
도 금 강 판	4,226	9.2	19,682	10.2
칼라도금강판	730	7.7	3,249	9.9
전 기 강 판	712	15.4	3,642	8.0
강 관	7,674	11.3	34,069	5.6
기 타 강 재	2,781	13.7	13,636	29.7

## 강재 생산/명목소비



주 : Finished Steel 기준

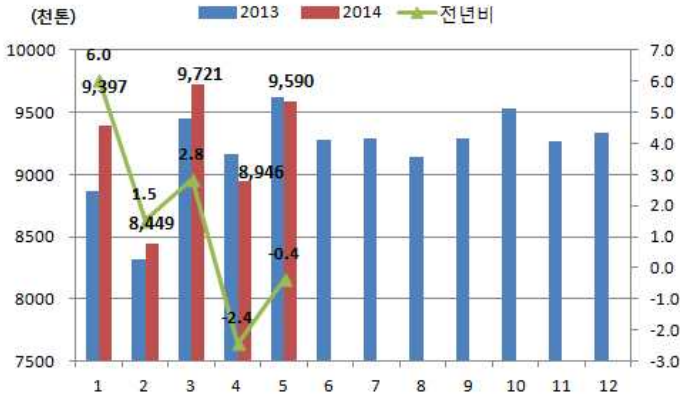
## 강재 수출입



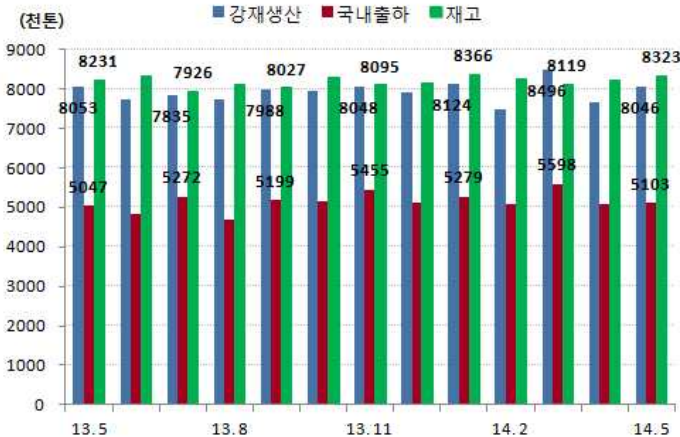
주 : Finished Steel 기준

- 5월 **조강생산량 70,434천톤** (전년비 2.6% ↑)  
- 1~5월 누계로는 342,518천톤 (2.7% ↑)
- 5월 **강재생산 96,820천톤**  
(6.1% ↑, 차공정용 포함)  
- 1~5월 누계로는 452,599천톤 (6.1% ↑)
- 5월 **명목소비 89,965천톤** (3.4% ↑)  
- 1~5월 누계로는 424,774천톤 (4.4% ↑)
- 5월 **강재수출 8,071천톤** (49.1% ↑)  
- 1~5월 누계로는 33,940천톤 (33.6% ↑)  
\* 열연광폭(66.4% ↑), 냉연광폭(40.5% ↑), 봉강(56.3% ↑), 선재(34.2% ↑) 등 증가세 주도  
\* (생산대비) 수출비중(1~5월) : 7.5%
- 5월 **강재수입 1,216천톤** (2.9% ↓)  
- 1~5월 누계로는 6,114천톤 (6.4% ↑)  
\* (명목소비대비) 수입비중(1~5월) : 1.4%

## 조강생산

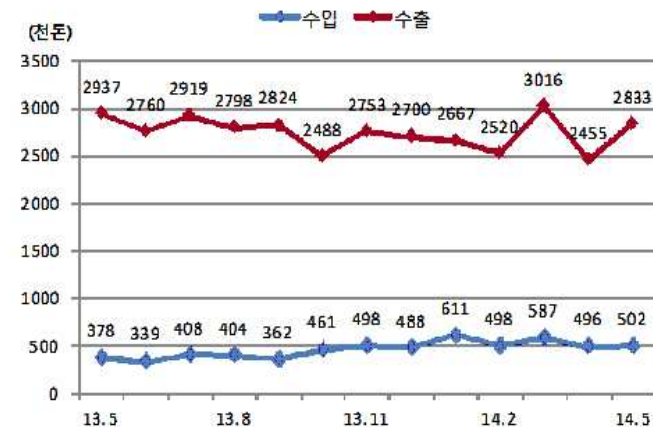


## 강재 생산/출하/재고



주 : 1. 보통강+특수강 기준  
2. 재고는 생산자 및 시중재고

## 강재 수출입



주 : 보통강+특수강 기준

## '14. 5월 일본 강재 수급현황

(단위 : 천톤, %)

구분	국내출하	수출	생산	재고
보통강				
케조 / 강륜	24	52	81	56
강 시 판	32	24	59	45
형 강	475	66	540	518
봉 강	802	22	845	747
선 재	111	51	149	125
중 후 판	695	193	874	615
열 연 강 판	456	1,009	1,474	1,693
냉 연 강 판	273	239	538	697
전 기 강 판	46	92	150	103
석 도 원 판	27	49	85	83
석 도 강 판	40	25	72	81
아연도금강판	688	299	1,038	1,075
기타도금강판	69	41	106	320
강 관	329	43	374	528
특수강	1,037	628	1,662	1,642
계	5,103	2,833	8,046	8,323
전월비	0.6	15.4	5.2	1.3
전년비	1.1	△3.5	△0.1	1.1

주 : 재고는 생산자 및 시중재고

- 5월 **조강생산량 9,590천톤** (전년비 0.4% ↓)  
- 1~5월 누계로는 46,103천톤 (1.5% ↑)
- 5월 **강재생산 8,046천톤** (0.1% ↓)  
- 1~5월 누계로는 39,795천톤(2.0% ↑)
- 5월 **국내출하 5,103천톤** (1.1% ↑)  
- 1~5월 누계로는 26,124천톤 (7.3% ↑)
- 5월 **재고 8,323천톤** (1.1% ↑)  
- 재고율(출하대비) 104.9% (전월비 4.3%p ↓)  
\* (14.1)105.3→(2)108.7→(3)94.3→(4)109.2
- 5월 **강재수출 2,833천톤** (3.5% ↓)  
- 1~5월 누계로는 13,489천톤 (6.7% ↓)  
\* (생산대비) 수출비중(1~5월) : 33.9%
- 5월 **강재수입 502천톤** (32.7% ↑)  
- 1~5월 누계로는 2,696천톤 (47.2% ↑)  
\* (명목소비대비) 수입비중(1~5월) : 9.3%

## **부 록 - 철강 관련 통계**

### **I. 세계 국가별 조강생산**

### **II. 국내 철강통계**

**가. 철강재 수급 추이**

**나. 철강재 수출입 동향**

### **III. 해외 철강통계**

**가. 중국 강재 수급현황**

**나. 중국 강재 수출현황**

**다. 일본 강재 수급현황**

**라. 일본 강재 수출현황**

# I. 세계 국가별 조강생산

(단위: 천톤, %)

구 분	2013		2014. 4	2014. 5	2014. 5		2014. 1~5		
		비중			전월비	전년비		전년비	비중
아 시 아	1,059,169	67.0	92,777	95,146	2.6	2.6	462,450	208.0	67.6
<b>중 국</b>	<b>779,040</b>	<b>49.3</b>	<b>68,835</b>	<b>70,432</b>	<b>2.3</b>	<b>2.6</b>	<b>342,519</b>	<b>2.7</b>	<b>50.1</b>
인 도	81,213	5.1	7,015	7,080	0.9	106.0	34,680	1.9	5.1
일 본	110,573	7.0	8,939	9,595	7.3	△0.3	46,108	1.5	6.7
<b>한 국</b>	<b>66,061</b>	<b>4.2</b>	<b>6,193</b>	<b>6,166</b>	<b>△0.4</b>	<b>11.4</b>	<b>30,034</b>	<b>8.7</b>	<b>4.4</b>
대 만	22,282	1.4	1,890	1,875	△0.8	△3.9	9,111	△2.8	1.3
북 미	118,942	7.5	9,731	10,216	5.0	3.3	49,964	1.5	7.3
미 국	86,878	5.5	7,027	7,465	6.2	1.4	36,259	0.7	5.3
캐 나 다	12,415	0.8	1,015	1,060	4.4	13.9	5,125	△1.5	0.7
멕 시 코	18,208	1.2	1,590	1,580	△0.6	5.9	8,050	7.6	1.2
E U(28)	165,950	10.5	14,612	15,042	2.9	2.7	73,287	4.6	10.7
프 랑 스	15,685	1.0	1,444	1,366	△5.4	△4.0	6,904	3.9	1.0
독 일	42,645	2.7	3,707	3,922	5.8	7.3	18,923	4.9	2.8
이 탈 리 아	24,080	1.5	2,031	2,288	12.7	△0.8	10,939	4.3	1.6
스 페 인	13,825	0.9	1,232	1,307	6.1	△2.9	6,197	△0.5	0.9
영 국	11,858	0.7	1,090	1,012	△7.2	2.4	5,106	9.7	0.7
기 타 유 럽	36,477	2.3	2,802	3,173	13.2	△1.6	14,979	△0.6	2.2
터 키	34,654	2.2	2,620	3,016	15.1	△0.7	14,070	△2.2	2.1
C I S	107,913	6.8	9,025	9,526	5.6	1.9	44,816	△1.5	6.5
러 시 아	68,685	4.3	5,800	6,053	4.4	0.6	28,996	0.3	4.2
우크라이나	32,771	2.1	2,625	2,818	7.4	2.2	12,902	△7.1	1.9
남 미	45,822	2.9	3,703	3,886	4.9	△4.2	18,642	△1.4	2.7
브 라 질	34,163	2.2	2,767	2,878	4.0	△4.3	14,010	△0.8	2.0
아 프 리 카	15,624	1.0	1,273	1,366	7.3	△6.0	6,617	1.8	1.0
중 동	26,007	1.6	2,290	2,392	4.5	7.3	11,260	7.4	1.6
대 양 주	5,588	0.4	413	437	5.8	△10.0	2,224	△6.1	0.3
호 주	4,688	0.3	342	372	8.8	△8.5	1,870	△6.1	0.3
<b>전 세 계</b>	<b>1,581,491</b>	<b>100.0</b>	<b>136,626</b>	<b>141,184</b>	<b>3.3</b>	<b>2.2</b>	<b>684,239</b>	<b>2.4</b>	<b>100.0</b>

주 : 전세계 65개국 기준임

자료 : WSA (2014. 6), 한국은 KOSA

## II. 국내 철강통계

### 가. 철강재 수급추이

(단위 : 천톤, %)

년	월	수요				공급			
		명목소비	증감률	수출	증감률	생산	증감률	수입	증감률
2014	1	4,909	11.4	2,464	△2.6	6,164	4.5	1,984	19.8
	2	4,126	20.7	2,528	7.0	5,639	13.2	1,709	24.2
	3	5,029	10.3	2,624	9.1	6,490	10.9	1,899	0.1
	4	4,687	5.0	2,796	21.4	6,289	10.3	1,985	15.5
	5	<b>4,683</b>	<b>5.2</b>	<b>2,639</b>	<b>5.8</b>	<b>6,214</b>	<b>5.2</b>	<b>1,813</b>	<b>13.0</b>
2013	1	4,406	△1.7	2,530	1.5	5,902	△0.6	1656	3.0
	2	3,418	△18.5	2,363	△8.2	4,982	△12.7	1376	△27.3
	3	4,559	△12.1	2,404	△3.5	5,852	△10.5	1896	△1.9
	4	4,465	△5.0	2,303	△11.4	5,701	△7.5	1718	△8.8
	5	4,453	△10.3	2,495	△4.6	5,906	△7.7	1605	△14.5
	6	4,353	△2.5	2,351	△7.9	5,875	△2.8	1450	△21.1
	7	4,568	△3.1	2,443	△2.4	6,008	△2.5	1641	△5.4
	8	3,920	△10.8	2,265	△6.7	5,268	△10.6	1643	△1.6
	9	4,143	△2.2	2,249	△12.4	5,507	△3.7	1477	△17.7
	10	4,487	2.8	2,618	1.8	6,081	3.2	1570	△1.7
	11	4,604	10.9	2,542	2.2	6,081	7.3	1755	16.5
	12	4,385	4.0	2,628	1.0	5,983	0.8	1607	17.0
	계	51,762	△4.3	29,191	△4.2	69,147	△4.0	1608	△13.9
2012	1	4,481	△1.7	2,492	0.8	5,937	△1.2	1891	4.3
	2	4,192	△5.9	2,575	32.9	5,708	5.1	1933	△23.4
	3	5,184	△6.4	2,492	9.0	6,538	1.5	1883	△19.7
	4	4,702	△13.5	2,599	21.0	6,162	△2.6	1876	△16.0
	5	4,965	△7.8	2,615	16.7	6,399	△0.3	1839	△13.4
	6	4,466	△8.3	2,553	4.7	6,045	△1.1	1734	△14.7
	7	4,715	4.6	2,504	3.8	6,161	6.1	1670	△5.1
	8	4,397	△1.1	2,428	△0.6	5,889	1.3	1795	0.9
	9	4,235	1.2	2,566	△3.5	5,719	△2.2	1597	0.3
	10	4,365	△0.8	2,573	△0.2	5,895	△1.2	1507	△6.4
	11	4,152	△2.3	2,486	△7.7	5,666	△4.4	1374	△4.7
	12	4,215	△3.2	2,602	△6.5	5,933	△4.2	883	△6.6
	계	54,069	△4.1	30,485	4.8	72,051	△0.3	12,502	△5.3

주 : 수입은 반제품 포함

## 나. 철강재 수출입 동향

### - 품목별 수출

(단위 : 천톤, %)

국 가 명	2014					2013
	6	1~6	전월비	동월비	동기비	1~12
<b>철 강 재 계</b>	<b>2,629</b>	<b>15,683</b>	<b>△0.5</b>	<b>11.8</b>	<b>8.6</b>	<b>29,191</b>
봉 형 강 류	314	1,745	11.3	25.9	13.5	3,082
형 강	176	879	29.4	21.6	11.0	1,580
H 형 강	141	672	32.6	27.1	3.5	1,256
봉 강	37	219	△6.7	33.2	7.0	421
철 근	18	191	△54.4	△2.5	1.1	332
선 재	82	451	23.7	42.0	29.4	737
판 재 류	1,842	10,997	1.5	12.6	7.1	20,683
중 후 판	239	1,428	0.6	17.1	8.4	2,644
열 연 강 판	576	3,273	3.8	13.6	9.4	6,039
냉 연 강 판	439	2,744	2.4	12.0	5.2	5,146
전 기 강 판	45	273	9.2	1.6	△4.7	564
아 연 도 강 판	336	1,979	0.0	22.7	16.7	3,638
칼 라 강 판	101	604	7.0	△1.5	△8.9	1,235
석 도 강 판	30	191	△3.9	△6.6	△7.1	407
기타 도금 강판	75	505	△17.1	△4.7	0.0	1,010
강 관	297	1,784	△2.8	23.3	28.4	2,898
주 단 강	59	337	2.2	6.9	7.8	656
강 선 류	44	263	△4.3	△1.4	1.3	529
강 반 제 품	73	558	△45.7	△42.0	△17.5	1,343

- 지역별 수출

(단위 : 천톤, %)

국 가 명	2014					2013
	6	1~6	전월비	동월비	동기비	1~12
<b>세 계 합</b>	<b>2,629</b>	<b>15,683</b>	<b>△0.5</b>	<b>11.8</b>	<b>8.6</b>	<b>29,191</b>
아 시 아	1,675	10,177	△1.2	2.7	0.6	20,200
중 국	388	2,430	4.8	9.3	9.9	4,556
일 본	318	2,081	△2.0	34.1	31.2	3,593
A S E A N(10)	534	3,208	△0.6	△10.6	△12.7	7,104
태 국	119	784	4.2	△4.4	△11.9	1,697
베 트 남	139	666	34.2	17.7	△6.9	1,467
인 도 네 시 아	128	816	△9.3	△18.9	0.3	1,570
필 리 핀	49	320	△35.5	△51.0	△39.9	1,021
말 레 이 지 아	69	424	△0.1	7.2	△7.9	926
대 만	61	303	60.4	56.0	△11.7	648
인 도	185	993	16.0	23.8	23.1	1,587
중 동	144	853	△23.7	△20.5	△29.1	2,149
유 럽	198	1,270	△0.9	14.5	14.3	2,234
E U(25)	114	810	△9.9	21.6	7.8	1,481
북 미	475	2,814	△10.6	47.0	50.7	4,054
미 국	445	2,612	△10.8	49.2	55.9	3,719
중 남 미	209	1,084	27.1	25.0	6.9	2,055
멕 시 코	150	711	28.8	84.0	17.1	1,194



- 품목별 수입

(단위 : 천톤, %)

품 목 명	2014					2013
	6	1~6	전월비	동월비	동기비	1~12
<b>철 강 재 계</b>	<b>1,818</b>	<b>11,207</b>	<b>0.3</b>	<b>25.4</b>	<b>15.5</b>	<b>19,393</b>
봉 형 강 류	389	2495	△8.2	22.5	5.8	4,612
형 강	122	915	△17.2	30.7	16.8	1,557
H 형 강	72	578	△13.6	50.8	21.4	925
봉 강	78	402	16.2	6.7	△24.1	1,006
철 근	51	315	△21.2	14.8	25.7	468
선 재	135	846	△3.8	32.5	9.4	1,537
관 재 류	1,031	6,548	△0.8	25.7	19.5	10,785
중 후 관	272	1661	9.2	34.4	23.6	2,799
열 연 강 관	505	3211	△2.9	11.9	11.5	5,434
냉 연 강 관	91	573	△0.4	41.0	17.6	923
전 기 강 관	9	41	0.8	94.2	44.6	63
아 연 도 강 관	95	693	△2.0	30.5	31.0	1,119
칼 라 강 관	35	222	△36.5	131.6	93.8	242
석 도 강 관	3	17	28.4	78.8	△2.2	32
기타 도금 강관	22	129	35.6	158.6	58.9	175
강 관	65	389	△8.5	7.9	△1.5	783
주 단 강	48	270	△4.8	△4.1	△10.2	589
강 선 류	35	142	54.6	91.0	22.5	240
강 반 제 품	250	1363	21.4	36.6	29.9	2,383

- 對중국 품목별 수입

(단위 : 천톤, %)

품 목 명	2014					2013
	6	1~6	전월비	동월비	동기비	1~12
<b>철 강 재 계</b>	<b>1,077</b>	<b>6,550</b>	<b>△2.0</b>	<b>45.9</b>	<b>31.0</b>	<b>9,929</b>
봉 형 강 류	292	1873	△5.6	40.1	9.2	3,330
형 강	92	701	△16.1	68.2	20.7	1,130
H 형 강	66	533	△12.9	62.7	22.1	843
봉 강	68	332	27.7	16.2	△27.6	859
철 근	40	264	△24.4	36.7	82.6	298
선 재	91	559	△1.1	44.5	9.5	1,002
판 재 류	671	4100	△0.1	49.8	48.2	5,615
중 후 판	183	1009	19.1	59.1	24.3	1,621
열 연 강 판	280	1777	△4.1	22.1	56.6	2,256
냉 연 강 판	68	426	△6.6	70.8	33.3	605
전 기 강 판	6	22	36.7	203.6	53.0	30
아연도 강판	84	569	△2.3	88.9	76.1	761
칼 라 강 판	34	218	△36.6	126.8	91.7	239
석 도 강 판	2	11	51.6	178.6	0.1	20
기타도금강판	14	69	73.3	826.0	80.7	83
강 관	35	194	△11.4	1.2	△13.7	416
주 단 강	29	156	0.4	△7.0	△19.5	360
강 선 류	32	119	67.9	105.7	22.1	197
강 반 제 품	18	109	△40.3	4762.6	4422.7	11

- 對일본 품목별 수입

(단위 : 천톤, %)

품 목 명	2014					2013
	6	1~6	전월비	동월비	동기비	1~12
<b>철 강 재 계</b>	533	3603	△1.8	△14.0	△6.8	<b>7,711</b>
봉 형 강 류	79	521	△17.8	△17.7	△7.9	1,113
형 강	26	189	△27.7	△31.5	0.1	394
H 형 강	2	35	△53.4	△66.4	2.2	68
봉 강	6	48	△41.1	△49.0	△4.1	103
철 근	11	49	△7.0	△26.3	△53.4	168
선 재	36	234	△6.0	16.1	6.2	447
관 재 류	319	2121	△0.3	△3.1	△10.0	4,504
중 후 관	81	612	△7.9	△1.1	25.0	1,105
열 연 강 관	208	1267	4.3	7.0	△15.7	2,741
냉 연 강 관	12	77	7.2	△26.8	△37.0	226
전 기 강 관	2	14	△33.1	△1.9	21.3	26
아 연 도 강 관	11	109	4.5	△61.3	△45.7	344
칼 라 강 관	0	1	61.1	468.8	482.6	0
석 도 강 관	0	2	△43.8	170.1	154.4	2
기타 도금 강관	4	39	△41.4	△26.6	36.6	61
강 관	17	97	10.6	60.9	17.0	189
주 단 강	7	39	△2.4	5.2	△1.7	80
강 선 류	1	6	17.8	121.6	35.4	10
강 반 제 품	109	819	6.7	△38.2	0.1	1,815

### III. 해외 철강통계

#### 가. 중국 강재 수급현황 (2014. 1~5월)

(단위 : 천톤, %)

Type of products	Output	Import	Export	Apparent consumption
<b>Total of finished steels</b>	<b>452,599.0</b>	<b>6,114.2</b>	<b>33,939.6</b>	<b>424,773.6</b>
Rail steel	2,599.0	22.7	258.6	2,363.0
<b>Long products</b>	<b>210,290.0</b>	<b>667.1</b>	<b>12,145.8</b>	<b>198,811.4</b>
Large section	5,925.0	156.7	256.1	5,825.6
Small & medium section	22,137.0	17.7	1,746.5	20,408.2
Bar	33,037.0	195.1	5,778.5	27,453.7
Rebar	87,240.0	22.5	85.2	87,177.3
Wire rod (wire)	61,951.0	275.1	4,279.5	57,946.6
<b>Flat products</b>	<b>192,004.0</b>	<b>4,997.2</b>	<b>13,720.3</b>	<b>183,280.9</b>
Total of medium (heavy) plate	80,206.0	1,145.1	4,765.1	76,586.0
Ultra heavy plate	2,729.0	26.2	1.9	2,753.3
Total of medium heavy strip	77,477.0	1,118.9	4,763.3	73,832.7
Heavy plate	10,418.0	99.1	16.2	10,500.9
Medium plate	17,107.0	378.2	148.8	17,336.4
Medium & heavy wide strip	49,952.0	641.7	4,598.3	45,995.4
Sheet (wide strip)	81,184.0	3,715.7	8,841.4	76,058.2
Total of HR sheet (strip)	23,471.0	484.4	128.1	23,827.3
HR sheet	2,554.0	181.5	11.4	2,724.1
Hot wide strip	20,917.0	302.9	116.7	21,103.2
Total of CR sheet (strip)	31,140.0	1,410.8	2,276.3	30,274.4
CR sheet	13,884.0	214.3	544.1	13,554.2
CR wide strip	17,256.0	1,196.5	1,732.3	16,720.3
Coated△sheet (strip)	19,682.0	1,408.9	3,968.6	17,122.3
Color△coated sheet(strip)	3,249.0	134.8	2,342.0	1,041.9
Electric steel (strip)	3,642.0	276.8	126.4	3,792.3
Narrow strip	30,614.0	136.4	113.7	30,636.7
HR	25,900.0	33.2	52.8	25,880.4
CR	4,714.0	103.3	60.9	4,756.3
<b>Pipes &amp; tubes</b>	<b>34,069.0</b>	<b>207.6</b>	<b>3,666.6</b>	<b>30,610.0</b>
Seamless pipe	12,717.0	119.7	2,175.4	10,661.3
Welded Pipe	21,352.0	87.8	1,491.2	19,948.6
Others	13,636.0	103.0	1,534.7	12,204.3

자료 : CMN 16△13호 ('14. 7. 15)

## 나. 중국 강제 수출현황

(단위 : 천톤, %)

국 가 명	2014						2013
	5	전월비	전년비	점유비	1~5	전년비	1~12
<b>세 계 합</b>	<b>8,219</b>	<b>6.9</b>	<b>48.4</b>	<b>100.0</b>	<b>31,297</b>	<b>20.6</b>	<b>63,851</b>
아 시 아	5,477	6.1	51.4	66.6	20,453	15.5	42,650
<b>한 국</b>	<b>1,159</b>	<b>1.5</b>	<b>79.1</b>	<b>14.1</b>	<b>5,016</b>	<b>21.8</b>	<b>9,814</b>
일 본	141	△3.8	49.5	1.7	707	84.4	1,042
홍 콩	257	3.1	33.6	3.1	940	△4.1	2,126
ASEAN (10개국)	2,306	8.6	40.5	28.1	8,151	2.7	17,637
말 레 이 지 아	203	9.6	4.4	2.5	695	△11.3	1,850
싱 가 포 르	233	△19.2	6.2	2.8	1,083	△19.9	2,939
인 도 네 시 아	277	25.2	16.8	3.4	1,016	△7.0	2,306
태 국	342	△11.8	47.8	4.2	1,181	△9.5	2,901
필 리 핀	363	11.8	38.4	4.4	1,374	26.9	2,464
베 트 남	707	45.0	81.4	8.6	2,057	18.1	3,909
미 양 마	164	△21.9	82.3	2.0	679	36.0	1,086
대 만	226	11.8	83.7	2.8	858	43.8	1,500
인 도	257	△12.4	127.7	3.1	845	45.8	1,667
중 동	796	24.5	71.6	9.7	2,740	45.1	5,678
사 우 디 아 라 비 아	198	△9.6	61.9	2.4	647	40.1	1,188
아 랍 에 미 레 이트	174	9.3	61.3	2.1	584	36.1	1,145
유 럽	698	△4.3	18.7	8.5	2,961	17.3	5,844
유럽연합 (E.U25)	508	△11.6	81.7	6.2	2,271	45.3	3,631
이 탈 리 아	184	63.7	105.8	2.2	516	50.5	747
북 미	382	△17.7	43.3	4.6	1,830	48.2	3,263
미 국	308	△10.4	38.5	3.7	1,422	41.8	2,618
중 남 미	993	27.3	70.5	12.1	3,648	53.7	6,614
브 라 질	238	45.8	45.4	2.9	913	105.1	1,621
칠 레	153	12.7	68.9	1.9	587	53.7	1,074

주 : 중국해관통계를 한국기준으로 변환한 수치로 China Metallurgical Newsletter의 수출실적 통계와 다소 상이할 수 있음

### 다. 일본 강재(보통강) 수급현황

(단위 : 천톤, %)

년	월	생 산		수 입		국내출하		수 출		재 고		재고율
			전년비		전년비		전년비		전년비		전년비	
2012	5	6,374	103.8	395	101.0	3,905	107.4	2,418	121.8	6,571	93.4	103.9
	6	6,144	100.4	347	82.0	3,940	100.0	2,208	90.1	6,567	97.2	106.8
	7	6,131	103.0	378	110.8	3,991	102.6	2,308	104.1	6,399	96.9	101.6
	8	6,206	101.8	331	90.1	3,664	99.2	2,308	104.7	6,633	97.5	111.1
	9	6,114	102.3	388	124.5	3,862	97.1	2,238	104.2	6,648	99.9	109.0
	10	6,059	98.8	438	91.5	3,984	94.7	2,175	104.8	6,548	100.6	106.3
	11	6,014	103.2	362	81.8	3,822	94.6	2,160	127.0	6,579	99.8	110.0
	12	5,829	103.0	360	88.5	3,594	94.5	2,367	114.2	6,447	101.1	108.2
2013	1	6,295	106.3	339	85.8	3,758	98.1	2,326	131.4	6,658	99.4	109.4
	2	5,737	96.0	296	86.9	3,697	93.1	2,184	109.0	6,515	97.2	110.8
	3	6,764	101.4	300	78.2	4,308	98.5	2,672	103.2	6,299	98.3	90.2
	4	6,166	106.4	351	102.6	3,813	103.4	2,183	109.1	6,469	99.2	107.9
	5	6,445	101.1	323	81.9	4,022	103.0	2,418	100.0	6,474	98.5	100.5
	6	6,152	100.1	281	81.0	3,844	97.6	2,170	98.3	6,612	100.7	109.9
	7	6,231	101.6	359	95.2	4,214	105.6	2,323	100.7	6,306	98.6	96.5
	8	6,216	100.2	345	104.0	3,763	102.7	2,290	99.2	6,469	97.5	106.9
	9	6,356	103.9	316	81.4	4,141	107.2	2,209	98.7	6,474	97.4	101.9
	10	6,322	104.3	393	89.6	4,149	104.1	2,000	91.9	6,647	101.5	108.1
	11	6,441	107.1	449	123.9	4,381	114.6	2,236	103.6	6,470	98.3	97.8
	12	6,347	108.9	408	113.2	4,075	113.4	2,198	92.8	6,544	101.5	104.3
2014	1	6,526	103.7	487	143.7	4,228	112.5	2,149	92.4	6,693	100.5	105.0
	2	5,949	103.7	411	138.8	4,074	110.2	1,954	89.4	6,615	101.5	109.7
	3	6,762	100.0	473	157.6	4,488	104.2	2,351	88.0	6,538	103.8	95.6
	4	6,030	97.8	420	119.8	4,076	106.9	1,919	87.9	6,573	101.6	109.7
	5	<b>6,384</b>	<b>99.0</b>	<b>427</b>	<b>132.0</b>	<b>4,066</b>	<b>101.1</b>	<b>2,205</b>	<b>91.2</b>	<b>6,686</b>	<b>103.3</b>	<b>106.6</b>

자료 : 일본철강연맹

## 라. 일본 강재 수출현황

(단위 : 천톤, %)

국 가 명	2014						2013
	5	전월비	전년비	점유비	1~5	전년비	1~12
<b>세 계 합</b>	<b>3,449</b>	<b>9.3</b>	<b>△3.9</b>	<b>100.0</b>	<b>16,733</b>	<b>△7.0</b>	<b>42,141</b>
아 시 아	2,814	6.4	△8.5	81.6	13,726	△8.8	34,947
<b>한 국</b>	<b>529</b>	<b>△14.1</b>	<b>△15.5</b>	<b>15.3</b>	<b>3,006</b>	<b>△6.4</b>	<b>7,689</b>
중 국	515	△3.3	△7.1	14.9	2,567	3.3	6,250
ASEAN (10개국)	1,151	19.4	△2.6	33.4	5,211	△10.0	13,150
말 레 이 지 아	130	3.0	△12.8	3.8	690	11.2	1,520
싱 가 포 르	56	50.0	△33.2	1.6	250	△41.2	888
인 도 네 시 아	204	41.0	3.1	5.9	858	△9.1	2,166
태 국	470	10.6	△2.5	13.6	2,209	△2.1	5,193
필 리 핀	57	23.5	△6.1	1.7	281	△22.3	810
베 트 남	231	26.5	12.8	6.7	915	△21.2	2,524
방 글 라 데 슈	58	13.2	△1.0	1.7	302	23.1	557
대 만	334	21.9	17.8	9.7	1,393	△13.0	3,682
인 도	101	△13.9	△40.1	2.9	522	△34.1	1,589
중 동	117	54.6	△26.4	3.4	578	△17.8	1,648
사 우 디 아 라 비아	46	226.3	△50.1	1.3	264	△32.0	899
아 랍 에 미 레 이트	56	4.2	9.2	1.6	256	19.2	546
유 럽	89	155.8	63.9	2.6	309	△12.5	772
유럽연합 (E.U 25)	29	52.6	65.2	0.8	121	30.6	286
북 미	218	42.2	34.2	6.3	1,022	2.3	2,473
미 국	206	56.3	41.6	6.0	944	1.3	2,294
중 남 미	213	7.9	17.9	6.2	1,061	11.3	2,376
멕 시 코	125	20.0	123.5	3.6	559	53.8	1,040
콜 롬 비 아	33	36.0	6.1	1.0	195	53.4	370

주 : 일본철강연맹의 Raw Data를 한국기준으로 변환한 수치로 일본철강연맹에서 발표하는 수출실적과 다소 상이할 수 있음