

한국철강협회 조사통상실
한혜경 과장
Tel : 02-559-3584

월간 철강산업 동향 (2014.12-1호)



한국철강협회



Contents

I. 경제동향	4
- 경기종합지수, 제조업 생산활동, 제조업 재고	
II. 수요산업	5
- 건설, 자동차, 조선	
III. 철강산업	6
- 조강생산 (세계/국내)	6
- 철강재 품목별 동향 (수급현황 및 수입점유비)	
철강재계 / 중후판	7
핫코일 / 냉연강판	8
아연도강판 / 칼라강판	9
철근 / H형강	10
특수강봉강 / 선재	11
강관	12
IV. 철강산업지수	13
- 생산지수	13
- 출하지수	14
- 재고지수	14
V. 해외 철강이슈	15
부록 / 철강 관련 통계	17
- 세계 국가별 조강생산	18
- 국내 철강통계 수급추이	19
- 주요 철강재 수입점유비	20



Summary

- **[경제동향] 10월 산업생산활동 등 부진, 제조업 평균가동률 하락**
 - 동행지수순환변동치 100.0 (전월비 0.3p ↓)
 - 선행지수순환변동치 103.3 (전월비 0.3p ↑)
 - 광공업 생산지수 104.9 (전월비 1.6% ↓)
 - 제조업 평균가동률 73.5% (전월비 1.6%p ↓)
 - 생산자 제품재고지수 132.0 (전월비 보합)
- **[수요산업]**
 - 건설수주 8조9천억원 (전년비 6.1% ↓, 공공 및 민간 모두 감소)
 - 자동차 생산(14.3% ↓), 내수(0.2% ↓), 수출(13.9% ↓) 전년비 감소
 - 조선 10월 누적건조량 중국 제치고 1위, 2009년 이후 처음
- **[조강생산] 10월 세계조강생산 136.7백만톤, 전월비 1.7% ↑, 전년비 보합**
 - 중국 67.5백만톤 (전월비 약보합, 전년비 0.3% ↓)
 - 일본 9.4백만톤 (전월비 1.2% ↑, 전년비 1.7% ↓)
 - 한국 6.1백만톤 (전월비 7.1% ↑, 전년비 3.8% ↑)
- **[철강재 수급] 10월 철강재 생산 6,254천톤 (전년비 2.9% ↑)**
 - 수출, 수입 증가폭 축소, 반면 생산은 전월 감소세에서 증가세 전환
 - 10월 누계 수입점유비 40.9%로 전년비 3.4%p ↑ (중국비중 24.0%)
- **[철강산업지수] 10월 재고지수 240.7p, 전년비 25.5% ↑ (2010.1=100)**
 - 생산지수 124.8p (전년비 3.3% ↑), 출하지수 122.9p (전년비 3.4% ↓)
- **[해외이슈]**
 - SEAIISI, 중국의 수출 급증으로 동남아 철강산업 어려움 가중 토로
 - Eurofer, 보론강 수입 제재 촉구

경제동향

경기종합지수



자료 : 통계청 KOSIS (2010=100)

- 현재 경기상황 보여주는 **동행지수 순환 변동치 10월 100.0** (전월비 0.3p ↓)
 - 내수출하지수, 광공업생산지수 등 감소
 - 정부의 재정확대 및 금리인하 불구, 경기 회복 지연
- 향후 경기국면 예고하는 **선행지수 순환 변동치 10월 103.3** (전월비 0.3p ↑)
 - 수출입물가비율, 구인구직 비율 등이 증가
 - * 5개월 연속 증가세

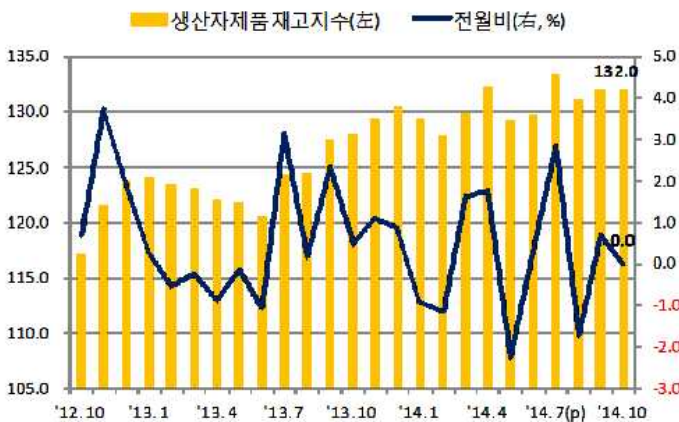
제조업 생산활동



자료 : 통계청, KOSIS

- **10월 광공업 생산지수 104.9** (전월비 1.6% ↓, 전년비 3.0% ↓)
 - 자동차(5.3% ↑) 증가 반면, 반도체/부품 (2.5% ↓), 전기장비(6.4% ↓), 1차금속 (3.1% ↓) 등이 전월비 감소세
 - * 1차 철강제조업 : 114.6 (전월비 4.0% ↓, 전년비 3.9% ↑)
- **10월 제조업 평균가동률 73.5%** (전월비 1.6%p ↓, 전년비 2.7%p ↓)

제조업 재고

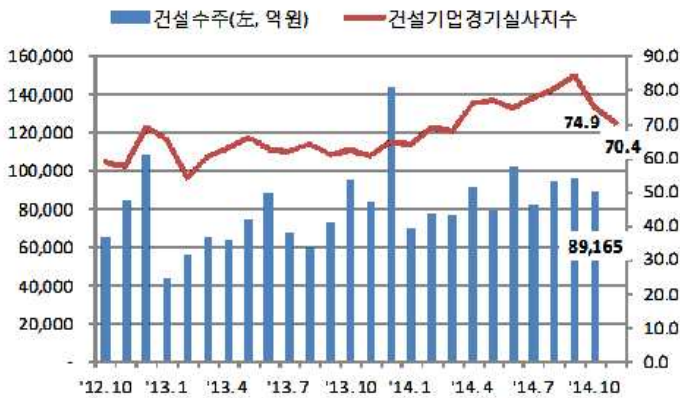


자료 : 통계청, KOSIS

- 후행경기지수인 **생산자 제품재고지수 10월 132.0** (전월비 보합, 전년비 3.1% ↑)
 - 기계장비(5.3% ↓), 자동차(4.5% ↓)는 감소했으나, 1차금속(3.5% ↑), 금속가공(4.3%) 등의 증가로 전월비 보합
 - * 1차 철강제조업 : 140.2 (전월비 2.4% ↑, 전년비 16.1% ↑)
- **10월 제조업 재고율지수(재고/출하비율) 126.1** (전월비 2.3%p ↑, 전년비 7.8%p ↑)

수요산업

건설



자료 : 대한건설협회, 한국건설산업연구원

- 10월 건설수주는 공공과 민간 모두 감소하여 8조9천억 기록 (전년비 6.1%↓)
 - 공공토목 증가 반면, 공공건축 감소
 - 민간토목 큰폭 감소, 민간건축 신규주택
- 10월 건축착공면적은 14,311천m² 기록 (전년비 42.9%↑), 2개월 연속 큰폭 상승
- 11월 건설기업경기실사지수 70.4 (전월비 4.5%↓), 12월 76.6 (전월비 6.2p↑) 전망
 - 정부의 경기부양책 및 각종 부동산 대책 지수전인 효과 미흡
 - 2개월 연속 하락, 8개월만에 최저수준

자동차



자료 : 한국자동차산업협회

- 10월 엔저 등 대외여건 악화로 생산, 수출 전년비 큰폭 감소
 - [생산] 부분과업, 수출감소, 기저효과 등으로 르노 삼성(닛산 로그 위탁생산) 제외한 전업체 감소, 전년비 14.3%↓
 - [내수] 신차효과 불구하고, 수입차 시장 잠식 및 기아차 공급차질로 전년비 0.2%↓
 - [수출] 엔저 등 대외여건 악화, 부분과업에 따른 공급차질과 기저효과로 전년비 13.9%↓

조선

2014년 국가별 조선산업 동향

(단위 : 백만CGT, %)

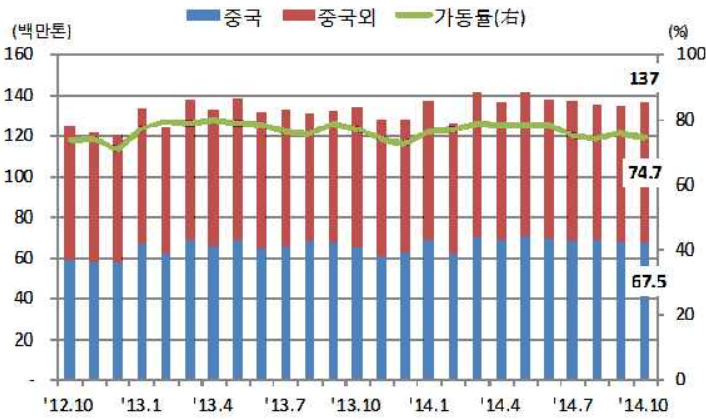
국가명	수주량 (1~10)		건조량 (1~10)		수주잔량	
	점유비	점유비	점유비	점유비	점유비	점유비
중국	13.8	41.9	9.8	33.2	47.1	40.8
한국	9.3	28.3	10.0	33.9	33.0	28.6
일본	5.9	17.9	5.6	19.0	19.2	16.6
유럽	2.6	7.9	1.7	5.8	6.7	5.8
기타	1.3	4.0	2.4	8.1	9.4	8.1
총계	32.9	100.0	29.5	100.0	115.4	100.0

자료 : Clarkson, World Shipyard Monitor

- 10월 누적건조량 1위, 2009년 이후 처음
 - 선박 제조기술 등 경쟁국가 대비 기술력 우월로 원활한 인도 실현에 기인
 - 반면, 중국은 연비 등 제조과정상 문제 발생, 인도 지연 초래
- 10월 누계수주량 930만CGT, 28.3% 차지
 - 특히 LNG선 수주 29척으로 전세계 발주량(42척)의 70% 차지
- 10월 선가지수 138.8 ('88.1월=100) (전월비 0.4%↑, 전년비 6.0%↑)

조강생산

세 계



2014년 10월 주요 국가별 조강생산 실적

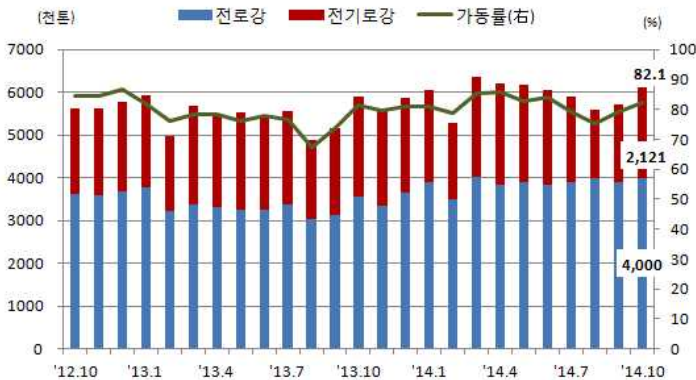
(단위 : 백만톤, %)

구분	'14.10	전월비	전년비	'14.1~10	전년비
중국	67.5	0.0	△0.3	685.3	2.1
일본	9.4	1.2	△1.7	92.5	0.6
미국	7.3	0.1	△0.7	73.7	1.4
인도	7.1	3.4	8.5	69.5	2.5
한국	6.1	7.1	3.8	59.4	8.8
러시아	5.8	3.4	1.6	59.0	2.5
전세계	136.7	1.7	0.0	1367.5	2.0

자료 : Worldsteel (2014.9), 65개국 기준

- 10월 세계 조강생산량(WSA, 65개국 기준) **136.7백만톤** (전월비 1.7% ↑, 전년비 보합)
 - 중국 67.5백만톤 (전월비 약보합, 전년비 0.3% ↓)
 - 일본 9.4백만톤 (전월비 1.2% ↑, 전년비 1.7% ↓)
- 1~10월 누계로는 **1,368백만톤** (전년비 2.0% ↑)
- 10월 가동률 **74.7%** (전월비 1.4%p ↓, 전년비 2.6%p ↓)

국 내



2014년 10월 국내 조강생산 실적

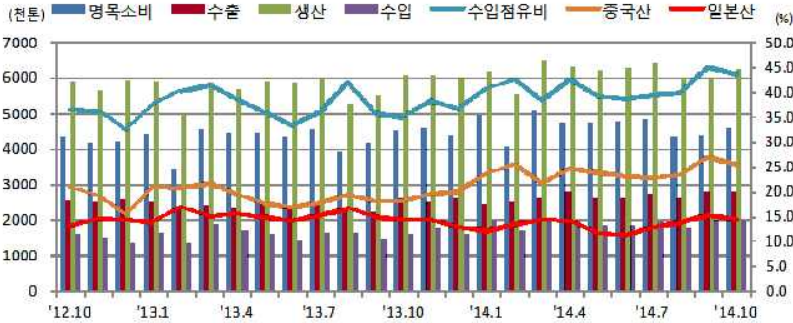
(단위 : 천톤, %)

구분	계	전로강			전기로강		
		보통강	특수강	소계	보통강	특수강	소계
'14.10	6,121	3,833	168	4,000	1,631	490	2,121
전월비	7.1	2.9	4.4	3.0	15.9	15.5	15.8
전년비	3.8	11.9	15.4	12.0	△12.0	3.3	△8.9
'14.1~10	59,413	36,991	1,747	38,738	16,207	4,468	20,676
전년비	8.8	16.6	11.6	16.3	△4.3	2.4	△2.9

- 10월 국내 조강생산량 **6,121천톤** (전월비 7.1% ↑, 전년비 3.8% ↑)
 - 전 로 4,000천톤 (전월비 3.0% ↑, 전년비 12.0% ↑)
 - * 현대제철 3고로 증설에 따른 전년비 생산증가
 - 전기로 2,121천톤 (전월비 15.8% ↑, 전년비 8.9% ↓)
 - * 성수기 진입 기대감에 따른 생산증가로 전월비 급증
 - * 전년비 하락은 지난해 여름철 전력난 해소 위한 4분기로의 조업집중으로 기저효과 발생
- 1~10월 누계로는 **59,413천톤** (전년비 8.8% ↑)
- 10월 가동률 **82.1%** (전월비 2.9%p ↑, 전년비 0.8%p ↑)

철강재 수급

철강재계



철강재 수급현황 및 수입점유비

(단위 : 천톤, %, %p)

구분	명목 소비	수출	생산	수입	수입점유비		
					전체	중국산	일본산
'14.10	4,596	2,803	6,254	2,005	43.6	25.3	14.3
전월비	5.0	0.4	4.4	1.8	△1.4	△1.5	△1.2
전년비	2.4	7.1	2.9	27.7	8.6	7.1	△0.1
'14.1~10	46,503	26,679	61,719	19,028	40.9	24.0	13.3
전년비	8.7	11.1	8.1	18.7	3.4	5.0	△1.9

주 : 1. 명목소비는 재고포함, 수입은 반제품 포함
2. 수입점유비는 수입/명목소비

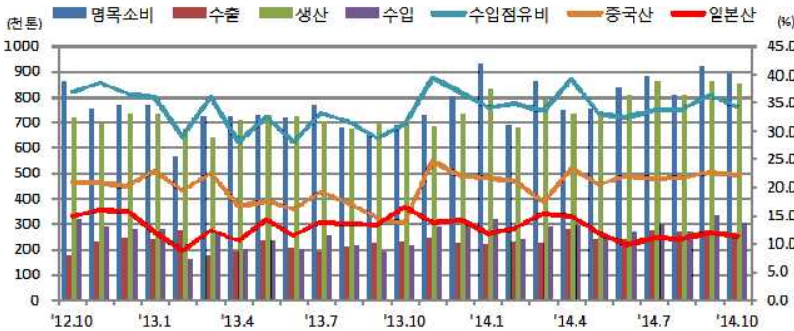
○ [10월 수급]

- 명목소비 4,596천톤으로 전월비 5.0% ↑, 전년비 2.4% ↑
- 수출은 2,803천톤으로 전월비 0.4% ↑, 전년비 7.1% ↑
- 생산은 6,254천톤으로 전월비 4.4% ↑, 전년비 2.9% ↑
- * 철근, H형강, 강관 등 성수기 판매 증가로 생산량 소폭 증가, 2개월 연속 하락세 탈피
- 수입은 2,005천톤으로 전월비 1.8% ↑, 전년비 27.7% ↑
- * 중국 및 일본산 소폭감소 반면, ASEAN에서의 수입증가로 전월비 소폭 증가

○ [10월누계 수입점유비]

- 40.9%, 전년비 3.4%p ↑
- * 중국산 24.0% (전년비 5.0%p ↑)
- * 일본산 13.3% (전년비 1.9%p ↓)

중후판



중후판 수급현황 및 수입점유비

(단위 : 천톤, %, %p)

구분	명목 소비	수출	생산	수입	수입점유비		
					전체	중국산	일본산
'14.10	892	266	852	306	34.3	22.3	11.4
전월비	△2.9	△3.2	△1.0	△8.1	△1.9	△0.3	△0.7
전년비	29.9	15.2	20.9	43.7	3.3	8.5	△5.1
'14.1~10	8,319	2,517	7,966	2,869	34.5	21.4	12.1
전년비	18.4	15.7	14.0	29.4	3.0	3.4	△0.5

○ [10월 수급]

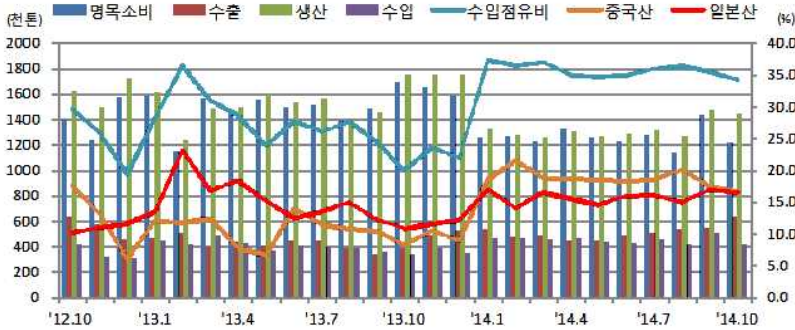
- 명목소비 892천톤으로 전월비 2.9% ↓, 전년비 29.9% ↑
- 수출은 266천톤으로 전월비 3.2% ↓, 전년비 15.2% ↑
- 생산은 852천톤으로 전월비 1.0% ↓, 전년비 20.9% ↑
- 수입은 306천톤으로 전월비 8.1% ↓, 전년비는 43.7% ↑
- * 수입량은 전월비 감소세로 돌아섰으나, 중국 수입재가격 급락 (보통강 평균수입단가 633—579 달러)

○ [10월누계 수입점유비]

- 34.5%, 전년비 3.0%p ↑
- * 중국산 21.4% (전년비 3.4%p ↑)
- * 일본산 12.1% (전년비 0.5%p ↓)

철강재 수급

핫코일 (STS 제외)



핫코일(STS제외) 수급현황 및 수입점유비
(단위 : 천톤, %, %p)

구분	명목 소비	수출	생산	수입	수입점유비		
					전체	중국산	일본산
'14.10	1,218	639	1,442	415	34.1	16.7	16.5
전월비	△15.1	16.1	△2.3	△18.3	△1.4	△0.5	△0.5
전년비	△28.1	63.2	△17.5	23.1	14.2	8.5	5.7
'14.1~10	12,640	5,102	13,231	4,511	35.7	18.7	15.8
전년비	△15.2	20.3	△12.5	11.8	8.6	8.2	1.0

주 : 생산은 자가소비 제외, 열연광폭강대 기준

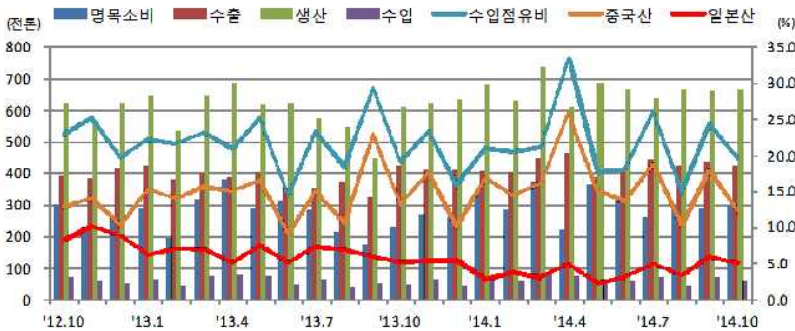
○ [10월 수급]

- 명목소비 1,218천톤으로 전월비 15.1% ↓, 전년비 28.1% ↓
* 생산감소 및 수출증가에 기인
- 수출은 639천톤으로 전월비 16.1% ↑, 전년비 63.2% ↑
- 생산(자가소비 제외)은 1,442천톤으로 전월비 2.3% ↓, 전년비 17.5% ↓
* 현대제철, 하이스코 합병에 따른 판매분 자가소비 전환에 기인
- 수입은 415천톤으로 전월비 18.3% ↓, 전년비로는 23.1% ↑

○ [10월누계 수입점유비]

- 36.0%, 전년비 7.9%p ↑
- * 중국산 19.2% (전년비 8.5%p ↑)
- * 일본산 15.6% (전년비 0.1%p ↑)

냉연강판 (STS 제외)



냉연강판(STS 제외) 수급현황 및 수입점유비
(단위 : 천톤, %, %p)

구분	명목 소비	수출	생산	수입	수입점유비		
					전체	중국산	일본산
'14.10	298	425	665	58	19.4	12.2	5.0
전월비	1.3	△3.3	0.4	△19.1	△4.9	△5.7	△0.9
전년비	27.1	0.9	8.9	29.5	0.3	△1.0	△0.2
'14.1~10	3,040	4,242	6,637	644	21.2	15.8	3.8
전년비	13.3	11.0	12.0	11.6	△0.3	1.3	△2.5

○ [10월 수급]

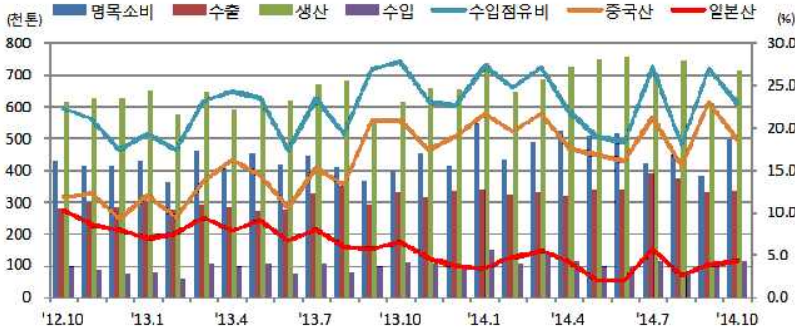
- 명목소비 298천톤으로 전월비 1.3% ↑, 전년비 27.1% ↑
* 자동차용 제외한 가전, 건설, 기계 등 수요회복지역, 판매량 주춤
- 수출 425천톤으로 전월비 3.3% ↓, 전년비 0.9% ↑
* 글로벌 경기회복 지연, 중국발 공급과잉 등으로 수출수요 부진
- 생산은 665천톤으로 전월비 0.4% ↑, 전년비 8.9% ↑
- 수입은 58천톤으로 전월비 19.1% ↓, 전년비 29.5% ↑

○ [10월누계 수입점유비]

- 21.2%, 전년비 0.3%p ↓
- * 중국산 15.8% (전년비 1.3%p ↑)
- * 일본산 3.8% (전년비 2.5%p ↓)

철강재 수급

아연도강판



아연도강판 수급현황 및 수입점유비

(단위 : 천톤, %, %p)

구분	명목 소비	수출	생산	수입	수입점유비		
					전체	중국산	일본산
'14.10	494	332	714	113	22.9	18.5	4.3
전월비	29.4	0.7	17.2	9.9	△4.0	△4.5	0.5
전년비	25.1	1.1	16.3	2.5	△5.1	△2.4	△2.3
'14.1~10	4,761	3,405	7,060	1,105	23.2	19.0	3.8
전년비	14.9	13.7	13.6	20.0	1.0	4.5	△3.6

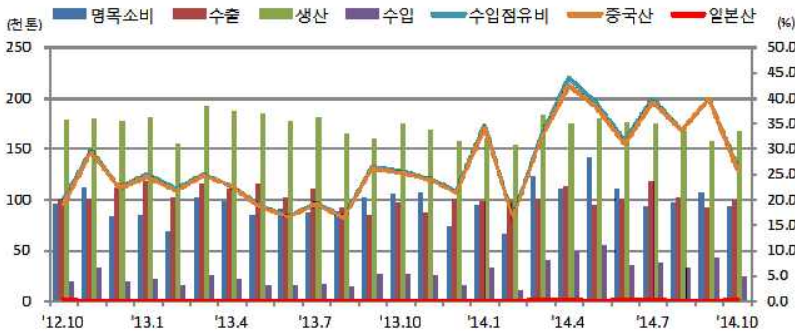
○ [10월 수급]

- 명목소비 494천톤으로 전월비 29.4% ↑, 전년비 25.1% ↑
- 수출은 332천톤으로 전월비 0.7% ↑, 전년비 1.1% ↑
- 생산은 714천톤으로 전월비 17.2% ↑, 전년비로는 16.3% ↑
- * 현대기아차 파업종료 및 신차 출시효과로 전월비 증가
- 수입은 113천톤으로 전월비 9.9% ↑, 전년비로는 2.5% ↑
- * 중국산 수입급증으로 전월이여 증가세 지속, 중국산 81% 차지

○ [10월누계 수입점유비]

- 23.2%, 전년비 1.0%p ↑
- * 중국산 19.0% (전년비 4.5%p ↑)
- * 일본산 3.8% (전년비 3.6%p ↓)

칼라강판



칼라강판 수급현황 및 수입점유비

(단위 : 천톤, %, %p)

구분	명목 소비	수출	생산	수입	수입점유비		
					전체	중국산	일본산
'14.10	93	99	168	24	26.3	26.0	0.2
전월비	△13.6	7.5	6.7	△42.8	△13.4	△13.6	0.2
전년비	△12.3	3.2	△4.1	△10.0	0.7	0.5	0.2
'14.1~10	1,037	1,016	1,693	359	34.7	34.1	0.1
전년비	13.8	△3.0	△3.7	79.8	12.7	12.4	0.1

○ [10월 수급]

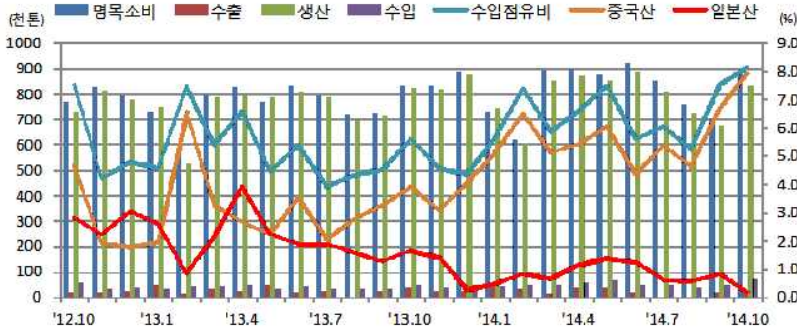
- 명목소비 93천톤으로 전월비 13.6% ↓, 전년비 12.3% ↓
- 수출은 99천톤으로 전월비 7.5% ↑, 전년비 3.2% ↑
- 생산은 168천톤으로 전월비 6.7% ↑, 전년비 4.1% ↓
- 수입은 24천톤으로 전월비 42.8% ↓, 전년비 10.0% ↓
- * 계절적 성수기 불구, 공사물량 감소에 따른 건재용 컬러강판 수요부진으로 중국산 수입급감

○ [10월누계 수입점유비]

- 34.7%, 전년비 12.7%p ↑
- * 중국산 34.1% (전년비 12.4%p ↑)
- * 일본산 0.1% (전년비 0.1%p ↑)

철강재 수급

철 근



철근 수급현황 및 수입점유비

(단위 : 천톤, %, %p)

구분	명목 소비	수출	생산	수입	수입점유비		
					전체	중국산	일본산
'14.10	885	17	830	72	8.1	7.9	0.2
전월비	25.4	△15.2	23.4	35.3	0.6	1.2	△0.6
전년비	6.4	△53.7	1.0	54.6	2.5	4.0	△1.4
'14.1~10	8,132	238	7,839	531	6.5	5.7	0.8
전년비	7.4	△14.7	5.1	35.7	1.4	2.6	△1.2

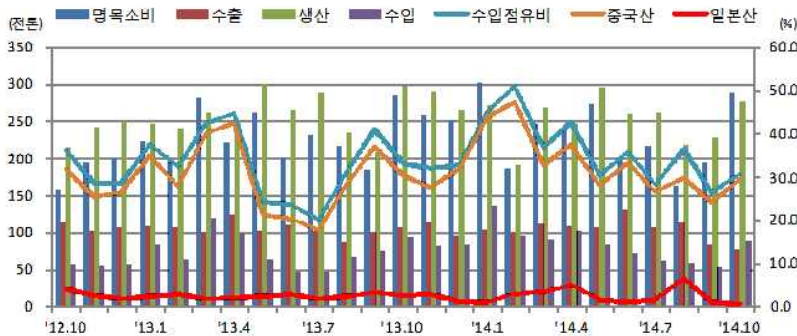
○ [10월 수급]

- 명목소비 885천톤으로 전월비 25.4% ↑, 전년비 6.4% ↑
- 수출 17천톤으로 전월비 15.2% ↓, 전년비 53.7% ↓
- 생산은 830천톤으로 전월비 23.4% ↑, 전년비 1.0% ↑
- * 여름철 대규모 보수에 따른 생산차질 기저효과 및 성수기 판매량 증가로 전월비 증가
- 수입은 72천톤 기록, 전월비 35.3% ↑, 전년비 54.6% ↑
- * 성수기 흐름 의식해 9, 10월 수입량 급증

○ [10월누계 수입점유비]

- 6.5%, 전년비 1.4%p ↑
- * 중국산 5.7% (전년비 2.6%p ↑)
- * 일본산 0.8% (전년비 1.2%p ↓)

H형강



H형강 수급현황 및 수입점유비

(단위 : 천톤, %, %p)

구분	명목 소비	수출	생산	수입	수입점유비		
					전체	중국산	일본산
'14.10	288	77	277	88	30.7	29.6	0.6
전월비	47.8	△8.5	21.5	72.2	4.3	5.5	△0.4
전년비	1.3	△27.2	△6.6	△6.2	△2.4	△0.7	△2.1
'14.1~10	2,311	1,046	2,519	838	36.3	33.4	2.3
전년비	0.4	0.1	△2.6	10.3	3.3	3.3	△0.2

○ [10월 수급]

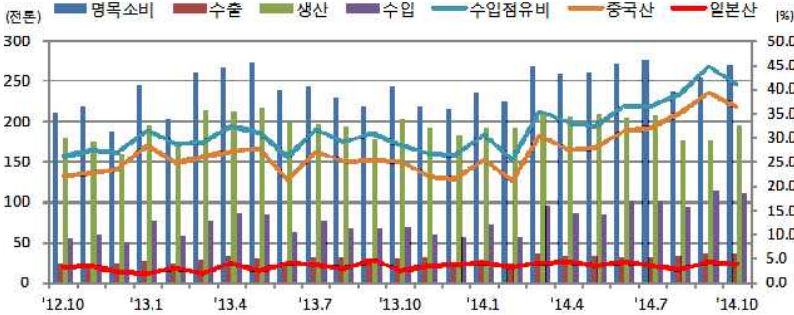
- 명목소비는 288천톤으로 전월비 47.8% ↑, 전년비 1.3% ↑
- 수출은 77천톤으로 전월비 8.5% ↓, 전년비는 27.2% ↓
- 생산은 277천톤으로 전월비 21.5% ↑, 전년비는 6.6% ↓
- * 대형공사 수요발생 및 여름철 대규모 보수에 따른 기저효과
- 수입은 88천톤으로 전월비 72.2% ↑, 전년비는 6.2% ↓
- * 계절적 성수기 및 8월경 중국산 반덤핑 관세부과 의식한 최대계약물량 유입으로 수입 급증

○ [10월누계 수입점유비]

- 36.3%, 전년비 3.3%p ↑
- * 중국산 33.4% (전년비 3.3%p ↑)
- * 일본산 2.3% (전년비 0.2%p ↓)

철강재 수급

특수강봉강



특수강봉강 수급현황 및 수입점유비

(단위 : 천톤, %, %p)

구분	명목 소비	수출	생산	수입	수입점유비		
					전체	중국산	일본산
'14.10	271	37	196	111	41.1	36.3	3.7
전월비	6.2	2.7	10.8	△2.0	△3.5	△2.8	△0.5
전년비	11.5	23.4	△3.6	61.3	12.7	11.3	1.2
'14.1~10	2,559	322	1,970	911	35.6	30.7	3.8
전년비	5.7	14.2	△0.4	25.8	5.7	4.9	0.6

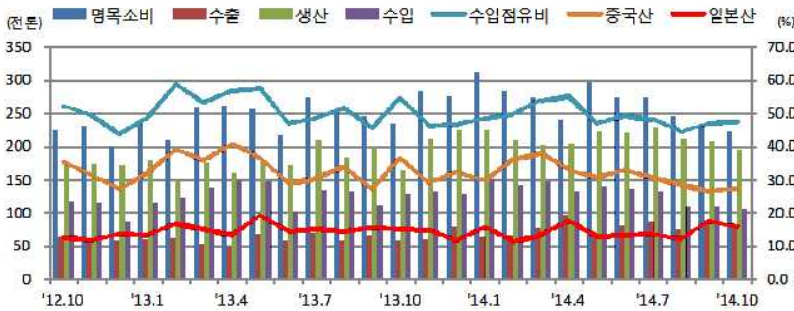
○ [10월 수급]

- 명목소비는 271천톤으로 전월비 6.2% ↑, 전년비 11.5% ↑
- 수출은 37천톤으로 전월비 2.7% ↑, 전년비로는 23.4% ↑
- 생산은 196천톤으로 전월비 10.8% ↑, 전년비로는 3.6% ↓
- * 자동차 부품 수요증가로 8, 9월 저조했던 생산량 회복세
- 수입은 111천톤으로 전월비 2.0% ↓, 전년비로는 61.3% ↑
- * 수입량 전월 두자리수 큰폭 증가에서 약보합세로 다소 주춤

○ [10월누계 수입점유비]

- 35.6%, 전년비 5.7%p ↑
- * 중국산 30.7% (전년비 4.9%p ↑)
- * 일본산 3.8% (전년비 0.6%p ↑)

선재



선재 수급현황 및 수입점유비

(단위 : 천톤, %, %p)

구분	명목 소비	수출	생산	수입	수입점유비		
					전체	중국산	일본산
'14.10	224	77	195	106	47.3	27.4	16.1
전월비	△3.8	△9.1	△6.4	△3.0	0.4	0.8	△1.2
전년비	△4.5	33.5	19.0	△17.5	△7.4	△9.1	0.8
'14.1~10	2,658	773	2,129	1,302	49.0	31.5	14.2
전년비	8.6	29.0	20.3	2.0	△3.2	△2.5	△1.1

○ [10월 수급]

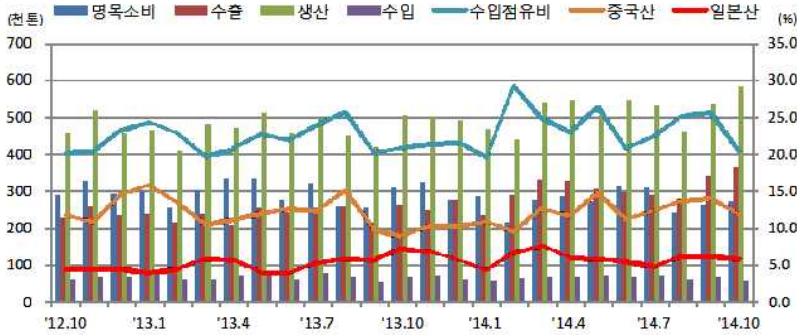
- 명목소비는 224천톤으로 전월비 3.8% ↓, 전년비 4.5% ↓
- 수출은 77천톤으로 전월비 9.1% ↓, 전년비는 33.5% ↑
- 생산은 195천톤으로 전월비 6.4% ↓, 전년비로는 19.0% ↑
- * 생산량 작년 10월 이후 전년비 지속 증가
- 수입은 106천톤으로 전월비 3.0% ↓, 전년비로는 17.5% ↓
- * 중국산 수입감소로 5개월 연속 감소세

○ [10월누계 수입점유비]

- 49.0%, 전년비 3.2%p ↓
- * 중국산 31.5% (전년비 2.5%p ↓)
- * 일본산 14.2% (전년비 1.1%p ↓)

철강재 수급

강 관



강관 수급현황 및 수입점유비

(단위 : 천톤, %, %p)

구분	명목 소비	수출	생산	수입	수입점유비		
					전체	중국산	일본산
'14.10	272	366	583	55	20.3	11.8	5.8
전월비	3.7	7.6	8.8	△17.8	△5.3	△2.1	△0.4
전년비	△12.2	40.5	15.3	△14.9	△0.6	3.0	△1.3
'14.1~10	2,733	3,061	5,152	642	23.5	12.2	5.8
전년비	△7.1	28.8	10.5	△1.9	1.2	0.1	0.7

○ [10월 수급]

- 명목소비 272천톤으로 전월비 3.7% ↑, 전년비 12.2% ↓
- 수출은 366천톤으로 전월비 7.6% ↑, 전년비는 40.5% ↑
 - * 미국산 수출 둔화로 전월비 증가폭 축소
- 생산은 583천톤으로 전월비 8.8% ↑, 전년비 15.3% ↑
 - * 성수기 기본수요 유지, 생산량 소폭 상승
- 수입은 55천톤으로 전월비 17.8% ↓, 전년비로는 14.9% ↓
 - * 중국산 무계목강관 수입감소로 전월비 및 전년비 하락

○ [10월누계 수입점유비]

- 23.5%, 전년비 1.2%p ↑
- * 중국산 12.2% (전년비 0.1%p ↑)
- * 일본산 5.8% (전년비 0.7%p ↑)

철강산업지수

종합지수

○ 10월 생산지수 : 124.8p (전월비 5.4% ↑, 전년비 3.3% ↑)

- 철강 10개 품목에 대한 생산지수는 조업일수 증가와 성수기 진입 기대감으로 전월비 5.4% 상승, 한편 전년비 지수 증가폭은 3.3%로 둔화

○ 10월 출하지수 : 122.9p (전월비 3.4% ↑, 전년비 3.4% ↓)

- 생산 및 영업일수 전월대비 증가로 출하지수 3.4% 상승, 국내외 철강수요 부진으로 출하지수 전년비 3.4% 하락

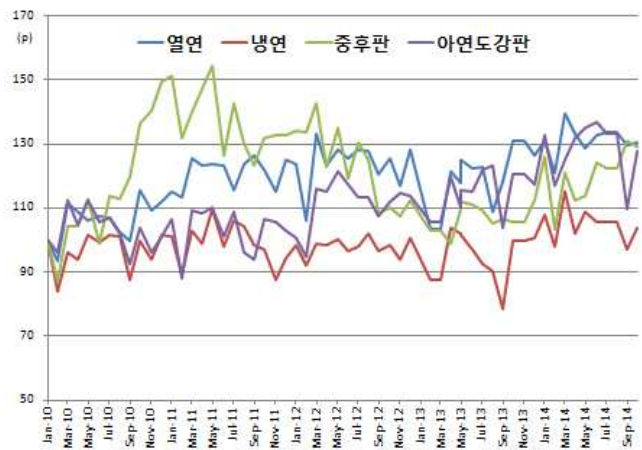
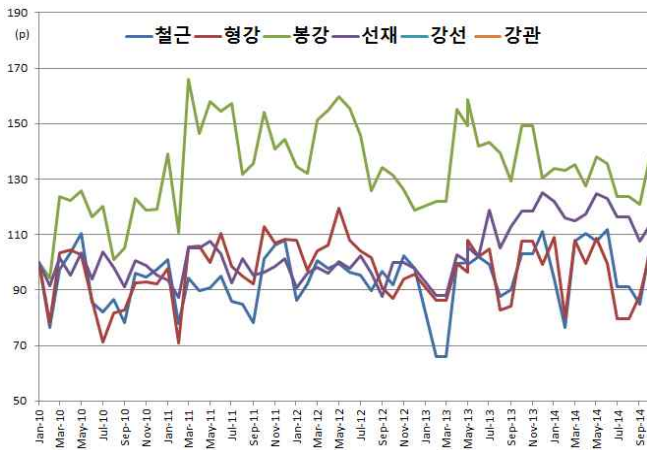
○ 10월 재고지수 : 240.7p (전월비 0.3% ↑, 전년비 25.5% ↑)

- 생산 및 출하지수 전월비 동반상승으로 재고지수 미증 불구, 전년도 생산지수 증가에도 출하지수 하락하며 재고지수 25.5% 큰 폭 상승

※ 철강산업지수

- 지수활용 : 철강산업 시황파악 및 예측자료로 활용
- 지수산식 : 품목별 가중치*품목별 지수의 총합
- 기준년도 : 2010년 1월
- 가 중 치 : 철강재 주요 품목 10종의 각각의 비중을 가중치로 사용
- 대표품목 : 철근, 형강, 봉강, 선재, 열연, 냉연, 중후판, 아연도강판, 강선, 강관 등 10개 품목
- 기준물량 : 한국철강협회 철강통계조사(지정번호 363-01호)

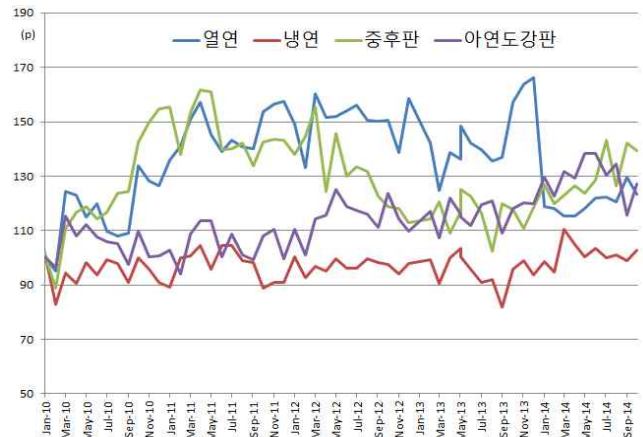
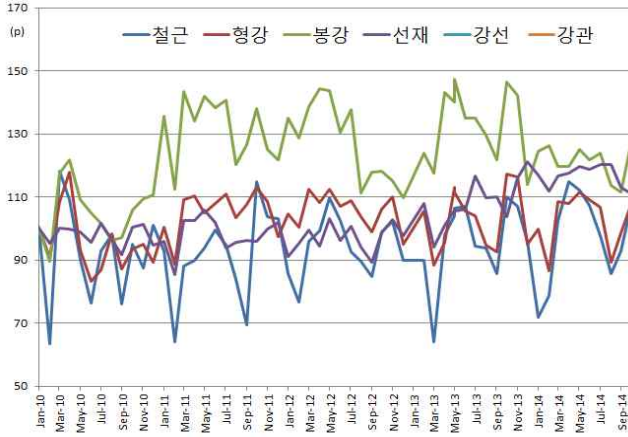
생산지수



구분	생산 지수	품목별 지수									
		철근	형강	봉강	선재	열연	냉연	중후판	아연도강판	강선	강관
'13.10	120.9	103.0	107.8	149.1	118.4	131.1	100.0	105.5	120.5	126.4	135.1
'14. 9	118.4	85.0	88.2	120.9	107.6	129.4	96.9	130.9	109.5	110.6	144.1
'14.10	124.8	104.9	102.8	137.3	113.1	130.7	103.6	128.9	127.7	126.0	156.8
전년비	3.3	1.8	△4.6	△7.9	△4.4	△0.3	3.7	22.2	6.0	△0.3	16.1
가중치	100	10.0	4.9	3.5	3.2	38.6	10.5	10.8	9.4	2.0	7.0

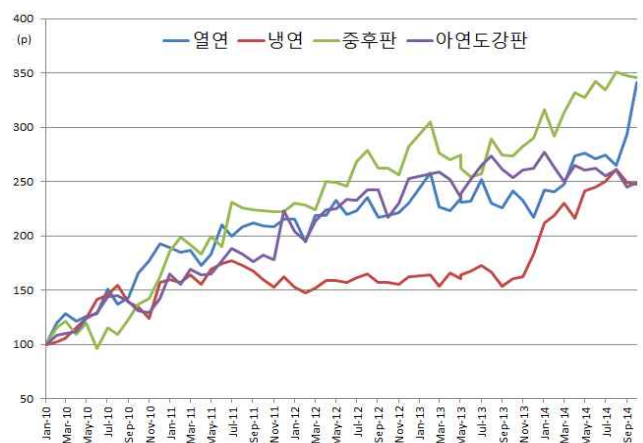
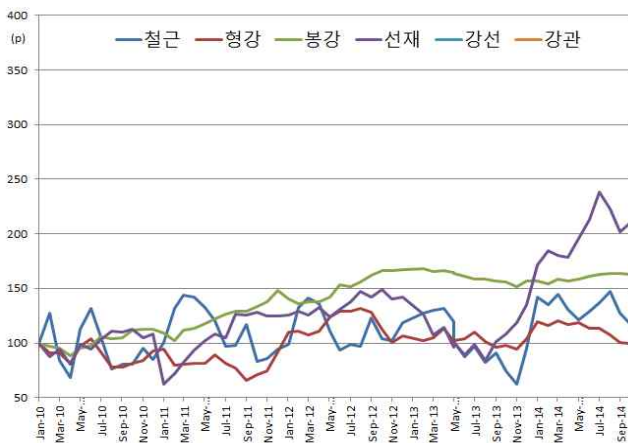
철강산업지수

출하지수



구분	출하 지수	품목별 지수									
		철근	형강	봉강	선재	열연	냉연	중후판	아연도강판	강선	강관
'13.10	127.2	110.0	117.2	146.4	103.7	157.0	95.9	117.8	118.0	130.7	135.7
'14. 9	118.8	93.0	98.6	111.5	113.1	129.5	99.0	142.2	115.8	116.4	142.3
'14.10	122.9	108.3	108.4	128.0	110.8	123.2	102.7	139.5	127.2	129.7	154.7
전년비	△3.4	△1.6	△7.5	△12.5	6.9	△21.5	7.2	18.5	7.8	△0.7	14.0
가중치	100	13.4	6.4	4.6	4.0	21.7	13.5	13.8	11.6	2.3	8.8

재고지수



구분	재고 지수	품목별 지수									
		철근	형강	봉강	선재	열연	냉연	중후판	아연도강판	강선	강관
'13.10	191.8	74.4	98.2	155.6	108.3	241.8	160.2	273.4	254.0	289.3	129.8
'14. 9	229.1	127.1	100.6	163.7	201.7	293.8	249.5	347.3	244.7	308.9	141.8
'14.10	240.7	116.8	99.8	162.9	210.4	341.3	247.2	345.8	248.9	312.6	145.9
전년비	25.5	57.0	1.6	4.7	94.3	41.2	54.3	26.5	△2.0	8.0	12.4
가중치	100	7.9	7.2	9.4	2.7	20.0	11.8	14.5	9.3	4.4	12.8

해외 철강이슈

중 국

○ SEAISI, 중국 수출급증으로 동남아 철강산업 어려움 가중 토로 (platts, 11.25)

- '14년 SEAISI(동남아철강협회) 회원국-중국간의 합금강 포함 철강 수출관련 무역 분쟁은 최소 15건. 저가 수출로 각국의 시장교란에 주원인으로 꼽힘
- * 보론이 0.008% 이상 함유될 경우, 수출세 15%, 부가세 9% 등 총 24%의 세금을 환급받는 등 인센티브를 부여받기 때문에 보론강은 중국 수출업자들에게 세법상의 맹점으로 이용되고 있음을 지적
- 중국, '13년 동남아시아 최대 수출국(비중 29%)으로 전년도 최대 수출국 일본(24%) 추월. 올 1~9월 동남아시아向 수출 15.8백만톤(전년동기비 31%↑)으로 급증

○ 중국 부진을 아시아가 끌어올리지 못하면 철강산업 회복 힘들어

(Sydney Morning Herald, 11.25)

- 전문가들, 중국정부의 대출금리 인하(6.0%→5.6%)에도 자국내 부동산 시장 및 경기 전반을 부양하기는 충분치 않을 것으로 분석
- * '12년 7월 이후 28개월만의 첫 금리인하로 내수 부진 지속과 부동산시장 위축, 생산자물가 32개월 연속 마이너스 기록 등 경기하방 위험이 커지고 있는 가운데 중국 금융 당국의 경기부양 정책의 일환으로 실시
- 한편, 수요 부진에도 10월 중국의 조강생산량은 전년비 0.3% 하락에 그친 67.5백만톤을 기록했으며, 수출도 8.55백만톤으로 2개월 연속 최고치를 갱신. 근본적인 자국내 경기개선 대책 없이는 생산량 소화를 위한 저가수출 증가 불가피
- 중국의 수요 회복은 아시아 전체의 수급상황 개선으로 이어져, 세계 철강생산 증가세도 과거 Trend로의 회귀가 가능할 것으로 기대

○ Tangshan市, 철강 생산능력 20백만톤 감축 (platts,11.25)

- 중앙정부, 허베이성 '17년 말까지 6천만톤의 철강설비 감축 지시. 이는 국가 전체 생산량 축소 계획의 약 75%에 달하는 수치
- Tangshan시의 철강생산능력은 허베이성 전체 생산능력의 50%인 150백만톤. 올 1~10월 17.9백만톤의 생산능력을 축소하며 연간 감축목표치 20백만톤에 근접

일 본

○ NSSMC, 카시마제철소(Kashima Works)내 고로 철거 개시 (platts, 12.2)

- 카시마제철소 No.2 고로는 올 9월 철거 개시, 철거작업은 수년간 지속될 것이라고 밝힘
- * 카시마제철소, 現 고로 2기를 가동. FY14 조강생산 7.37백만톤, FY15 생산량 소폭 증가 전망
- No.2 고로는 '07년 5월 No.3 고로 증설 완료 후 가동을 중단했으며, 최근 고로 외벽문제 등 안전상의 이유로 철거를 결정, 신규 고로설비 확충 계획은 없다고 발표함
- 한편, 키미츠(Kimitsu)제철소 No.3 고로에 대한 '16년 3월 폐쇄 계획도 현재까지는 변동이 없으며, 이후 철거 또는 Back-up용 설비 보유여부는 아직 결정되지 않았다고 밝힘

해외 철강이슈

EU

○ Eurofer(유럽철강연맹), 보론강 수입 제재 촉구 (platts, 12.2)

- 중국 생산 및 수출업자, 보론 성분 첨가로 부당 세제혜택을 받고 있으나, 유럽내 보론강은 비합금강으로 분류되기 때문에 역내 중국산 부당 수출재에 CE마크 취소 여론 높아짐
 - * CE마크 : 유럽 연합(EU) 역내에서 유통되는 제품에 의무화된 제품 안전마크. 유럽 공동체 각료 이사회 지령(EC Directive)으로 지시하는 안전 규칙에 적합한 제품에 대해서만 마크 표시 허용. 유럽시장 진출 시 필수적으로 갖춰야함
- 한편, 보론 함유량이 높은 철강재의 경우 용접시 균열이 생길 수 있음을 지적. UK 정부는 보론첨가 철근의 안전성에 대해 이의 제기가 지속됨에 따라 관련 사항 조사 개시 발표
 - * 중국, 올해 전세계 수출량은 전년비 43% 증가한 85백만톤에 이를 것으로 전망, 이중 절반 이상이 보론강으로 추정됨

기 타

○ 철광석 가격 하락 지속 (Sydney Morning Herald, 11.20)

- 철광석 스팟가격 \$70.2/t(11.20일 기준, MB) 기록, '09년 6월 이후 최저치 기록. '14년 중국 부동산 시장 부진 지속으로 글로벌 금융업계 '15년 철광석 스팟가격 \$60 이하 전망
- 중국 국가통계국, 10월 신규주택 평균가격 70개 도시 중 69개 도시에서 6개월 연속 하락. 올 1~10월 67개 도시에서 주택가격 하락
 - * 전체 철강수요의 24%를 주거부문 건설 분야 차지.
「주택 가격 하락 → 신규 주택 착공 감소 → 철강 수요 감소 → 철광석 수요 감소 및 가격 하락」
으로 이어지며 '15년 철광석 추가 가격 하락 불가피 전망

부 록 - 철강 관련 통계

- I. 세계 국가별 조강생산**
- II. 국내 철강통계**
- III. 주요 철강재 수입점유비**

I. 세계 국가별 조강생산

(단위: 천톤, %)

구 분	2013		2014. 9	2014.10			2014. 1~10		
		비중		전월비	전년비	전년비	비중		
아 시 아	1,059,169	67.0	91,254	92,094	0.9	0.6	925,695	2.3	67.7
중 국	779,040	49.3	67,541	67,516	△0.0	△0.3	685,346	2.1	50.1
인 도	81,213	5.1	6,846	7,080	3.4	8.5	69,492	2.5	5.1
일 본	110,573	7.0	9,250	9,362	1.2	△1.7	92,491	0.6	6.8
한 국	66,061	4.2	5,717	6,121	7.1	3.8	59,413	8.8	4.3
대 만	22,282	1.4	1,900	1,970	3.7	4.8	18,908	1.5	1.4
북 미	118,942	7.5	10,118	10,212	0.9	0.3	101,504	2.1	7.4
미 국	86,878	5.5	7,302	7,310	0.1	△0.7	73,667	1.4	5.4
캐 나 다	12,415	0.8	1,120	1,160	3.6	9.4	10,717	3.6	0.8
멕 시 코	18,208	1.2	1,579	1,630	3.2	0.4	16,039	5.4	1.2
E U (28)	165,950	10.5	14,214	14,897	4.8	1.5	142,639	2.8	10.4
프 랑 스	15,685	1.0	1,366	1,480	8.3	15.0	13,647	3.5	1.0
독 일	42,645	2.7	3,515	3,544	0.8	△5.9	36,096	1.6	2.6
이 탈 리 아	24,080	1.5	2,160	2,100	△2.8	△5.4	20,444	1.5	1.5
스 페 인	13,825	0.9	1,177	1,304	10.8	△0.4	12,035	△0.1	0.9
영 국	11,858	0.7	1,021	1,060	3.8	0.3	10,323	4.8	0.8
기 타 유 럽	36,477	2.3	3,090	2,921	△5.5	△9.4	30,247	0.1	2.2
터 키	34,654	2.2	2,893	2,715	△6.2	△11.0	28,435	△0.9	2.1
C I S	107,913	6.8	8,081	8,360	3.5	△6.3	88,521	△2.1	6.5
러 시 아	68,685	4.3	5,647	5,840	3.4	1.6	58,995	2.5	4.3
우크라이나	32,771	2.1	1,807	1,870	3.5	△28.7	23,380	△15.2	1.7
남 미	45,822	2.9	3,801	3,997	5.2	0.5	37,792	△2.3	2.8
브 라 질	34,163	2.2	2,892	3,052	5.5	2.7	28,608	△0.7	2.1
아 프 리 카	15,624	1.0	1,167	1,255	7.5	△10.1	13,287	2.2	1.0
중 동	26,007	1.6	2,335	2,490	6.6	8.4	23,190	7.7	1.7
대 양 주	5,588	0.4	503	514	2.2	12.0	4,628	△1.2	0.3
호 주	4,688	0.3	429	446	4.0	13.7	3,902	△1.0	0.3
전 세 계	1,581,491	100.0	134,562	136,738	1.6	0.0	1,367,505	2.0	100.0

주 : 전세계 65개국 기준임
 자료 : WSA, 한국은 철강협회

II. 국내 철강재 수급추이

(단위 : 천톤, %)

년	월	수요				공급			
		명목소비	전년비	수출	전년비	생산	전년비	수입	전년비
2014	1	4,941	12.1	2,465	△2.6	6,166	4.5	2,015	21.7
	2	4,071	19.1	2,529	7.0	5,564	11.7	1,728	25.6
	3	5,063	11.1	2,626	9.2	6,492	10.9	1,933	2.0
	4	4,749	6.4	2,797	21.4	6,323	10.9	2,014	17.2
	5	4,710	5.8	2,642	5.9	6,213	5.2	1,844	14.9
	6	4,780	9.8	2,630	11.9	6,288	7.0	1,852	27.8
	7	4,849	6.2	2,752	12.6	6,416	6.8	1,921	17.1
	8	4,369	11.4	2,641	16.6	6,014	14.2	1,746	6.3
	9	4,376	5.6	2,793	24.2	5,989	8.7	1,970	33.4
	10	4,596	2.4	2,803	7.1	6,254	2.9	2,005	27.7
	계	46,503	8.7	26,679	11.1	61,719	8.1	19,028	18.7
2013	1	4,406	△1.7	2,530	1.5	5,902	△0.6	1,656	3.0
	2	3,418	△18.5	2,363	△8.2	4,982	△12.7	1,376	△27.3
	3	4,559	△12.1	2,404	△3.5	5,852	△10.5	1,896	△1.9
	4	4,465	△5.0	2,303	△11.4	5,701	△7.5	1,718	△8.8
	5	4,453	△10.3	2,495	△4.6	5,906	△7.7	1,605	△14.5
	6	4,353	△2.5	2,351	△7.9	5,875	△2.8	1,450	△21.1
	7	4,568	△3.1	2,443	△2.4	6,008	△2.5	1,641	△5.4
	8	3,920	△10.8	2,265	△6.7	5,268	△10.6	1,643	△1.6
	9	4,143	△2.2	2,249	△12.4	5,507	△3.7	1,477	△17.7
	10	4,487	2.8	2,618	1.8	6,081	3.2	1,570	△1.7
	11	4,604	10.9	2,542	2.2	6,081	7.3	1,755	16.5
	12	4,385	4.0	2,628	1.0	5,983	0.8	1,607	17.0
	계	51,762	△4.3	29,191	△4.2	69,147	△4.0	19,393	△6.3
2012	1	4,481	△1.7	2,492	0.8	5,937	△1.2	1,608	△13.9
	2	4,192	△5.9	2,575	32.9	5,708	5.1	1,891	4.3
	3	5,184	△6.4	2,492	9.0	6,538	1.5	1,933	△23.4
	4	4,702	△13.5	2,599	21.0	6,162	△2.6	1,883	△19.7
	5	4,965	△7.8	2,615	16.7	6,399	△0.3	1,876	△16.0
	6	4,466	△8.3	2,553	4.7	6,045	△1.1	1,839	△13.4
	7	4,715	4.6	2,504	3.8	6,161	6.1	1,734	△14.7
	8	4,397	△1.1	2,428	△0.6	5,889	1.3	1,670	△5.1
	9	4,235	1.2	2,566	△3.5	5,719	△2.2	1,795	0.9
	10	4,365	△0.8	2,573	△0.2	5,895	△1.2	1,597	0.3
	11	4,152	△2.3	2,486	△7.7	5,666	△4.4	1,507	△6.4
	12	4,215	△3.2	2,602	△6.5	5,933	△4.2	1,374	△4.7
	계	54,069	△4.1	30,485	4.8	72,051	△0.3	20,706	△10.4

주 : 수입은 반제품 포함

III. 주요 철강재 수입점유비

(단위 : %)

구분	철강재	중국산		H형강	중국산		철근	중국산	
		중국산	일본산		중국산	일본산		중국산	일본산
'08	49.4	24.4	16.0	29.2	22.2	5.8	13.0	9.3	3.2
'09	45.3	13.1	21.8	25.9	18.3	6.9	6.3	1.8	3.6
'10	47.9	16.6	21.1	30.1	21.9	8.1	7.6	2.7	4.2
'11	41.0	18.1	15.9	30.0	24.4	5.6	5.1	2.1	2.8
'12	38.3	18.9	15.0	29.4	25.2	4.0	5.5	2.7	2.8
'13	37.5	19.2	14.9	32.9	30.0	2.4	5.0	3.2	1.8
'14 1~10	40.9	24.0	13.3	36.3	33.4	2.3	6.5	5.7	0.8

구분	중후판	중국산		핫코일 (STS제외)	중국산		냉연강판 (STS제외)	중국산	
		중국산	일본산		중국산	일본산		중국산	일본산
'08	51.9	35.4	14.1	44.5	23.7	18.4	8.5	5.1	3.0
'09	41.6	21.8	18.3	42.9	10.4	25.0	7.7	3.3	4.4
'10	37.0	20.5	15.9	40.7	12.9	23.9	15.4	4.9	7.6
'11	37.2	22.1	14.3	29.6	11.5	14.6	19.7	7.2	9.0
'12	37.9	21.6	15.5	27.8	12.3	13.2	20.1	11.3	6.7
'13	32.7	18.9	12.9	26.4	10.4	14.3	21.2	15.2	5.7
'14 1~10	34.5	21.4	12.1	35.7	18.7	15.8	21.2	15.8	3.8

구분	아연도 강판	중국산		칼라강판	중국산		강판	중국산	
		중국산	일본산		중국산	일본산		중국산	일본산
'08	7.6	1.4	6.1	11.1	10.5	0.2	18.3	10.3	4.9
'09	8.5	2.5	5.3	4.2	3.3	0.6	13.5	6.7	4.0
'10	15.0	6.7	8.0	6.9	6.4	0.0	16.9	9.6	5.0
'11	25.1	12.8	11.6	9.1	8.6	0.0	22.4	12.8	5.5
'12	20.7	10.9	9.4	18.8	18.5	0.1	21.2	12.2	4.9
'13	22.3	15.2	6.9	22.1	21.9	0.0	22.1	11.8	5.3
'14 1~10	23.2	19.0	3.8	34.7	34.1	0.1	23.5	12.2	5.8

구분	특수강 봉강	중국산		선재	중국산	
		중국산	일본산		중국산	일본산
'08	34.4	30.0	3.6	44.1	30.6	9.6
'09	21.6	16.0	3.9	34.0	16.8	10.4
'10	28.3	23.3	4.0	47.0	25.2	15.0
'11	28.7	24.9	2.9	49.9	31.8	12.8
'12	27.2	23.5	2.7	53.7	38.0	11.5
'13	29.4	25.2	3.2	51.1	33.3	14.9
'14 1~10	35.6	30.7	3.8	49.0	31.5	14.2

주 : 수입점유비는 수입/명목소비, 핫코일은 열연광폭강대 기준