

주간 철강 리뷰

(2016. 4. 11 ~ 15)

1 해외

- 중국 : 최근 예상치 부합하는 경제지표와 정부의 경기부양 의지로 회복에 대한 기대감 고조. 낮은 재고와 철광석가격 강세 등으로 전주비 큰 폭 상승
- 미국 : 열연, 메이커들의 가격인상 영향으로 전주비 내수가격 상승. 작년 12월 최저점비 40.8% 상승
- 유럽 : 4월 스크랩가격 강세로 철근, 형강 등 봉형강류 내수가격 상승

2 국내

- 열연 : 중국밀들의 한국向 수출가격 폭등 및 포스코, 현대제철의 가격인상으로 국내 유통가격 큰 폭 상승. 향후, 상승 예상
- 철근 : 2분기 기준가격, 제강사의 톤당 6만원 인상안과 전자회의 동결(52.5만원/톤)이 대립되는 상황. 국내 유통가격 상승. 중국산 오퍼價 상승으로 수입 유통가격 상승

3 원자재

- 철광석(63.5% Fe, CFR N.China) : 59.2\$/dmt(전주비 8.6% ↑, 전월비 2.2% ↑, 연초대비 35.8% ↑, 전년동기비 11.7% ↑)
- 원료탄(HCC, FOB Australia) : 81.3\$/dmt(전주비 4.1% ↑, 전월비 6.8% ↑, 연초대비 11.1% ↑, 전년동기비 2.4% ↓)
- 철스크랩 : 韓 - 225천 원(전주비 보합, 중량A), 205천 원(보합, 경량A),
美 - 212천 원(전주비 7.4% ↑)·日-200천 원(4.8% ↑)·中-263천 원(11.8% ↑)

4 수입 (2016. 4. 1 ~ 17)

- 전세계 : 981천톤(전월비 15.0% ↓, 전년비 9.9% ↓), 564백만불(전월비 8.0% ↓, 전년비 32.9% ↓)
 - 중국産 : 584천톤(" 19.1% ↓, " 9.4% ↓), 276백만불(" 7.2% ↓, " 32.8% ↓)
 - 일본産 : 316천톤(" 10.2% ↓, " 13.8% ↓), 170백만불(" 13.6% ↓, " 36.9% ↓)

문의 : 한국철강협회 조사통상실 홍승민 계장
E-mail. seungmin.hong@ekosa.or.kr
Tel. 02-559-3577

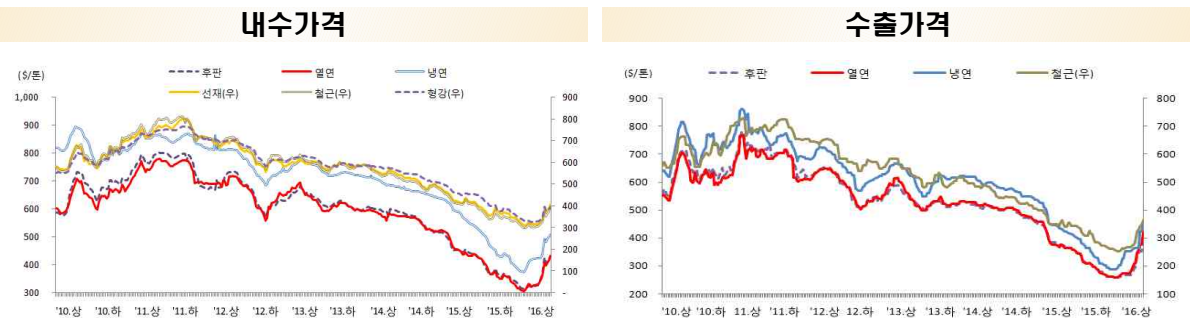
1 해외 시장

① 중국 : 전주비 소품목 4~11%대 큰 폭 상승

□ (가격) 중국 정부가 인프라 확대를 통한 경기부양 의지를 내비치는 가운데, 1분기 중국 GDP 성장률은 예상치에 부합하는 6.7%를 기록하며 회복에 대한 기대감 고조. 경기부양 의지, 낮은 재고, 철광석가격 상승 등으로 전주비 큰 폭 상승

- 중국 철강가격지수('00.7월=100, Mysteel)는 102.8로 전주비 8.0% 상승
- 판재류 가격지수는 7.2% 상승한 93.8, 봉형류는 8.8% 상승한 112.2

	'16년 4월 3주	내수가격(\$/톤)				수출가격(\$/톤)				
		전주비	전월비	연초대비	전년비	4월 3주	전주비	전월비	연초대비	전년비
형 강	409	4.4	7.6	23.9	-9.7	N/A	-	-	-	-
선 재	442	9.4	18.1	36.9	5.7	N/A	-	-	-	-
철 근	433	9.2	22.8	38.4	5.7	365	5.8	13.2	37.7	7.4
후 판	460	6.9	14.0	41.9	4.1	388	9.9	14.0	44.9	4.7
열 연	466	7.9	17.1	41.1	7.9	423	11.9	21.6	55.0	16.6
냉 연	535	5.3	11.0	31.1	-2.3	465	10.1	28.3	43.1	10.1

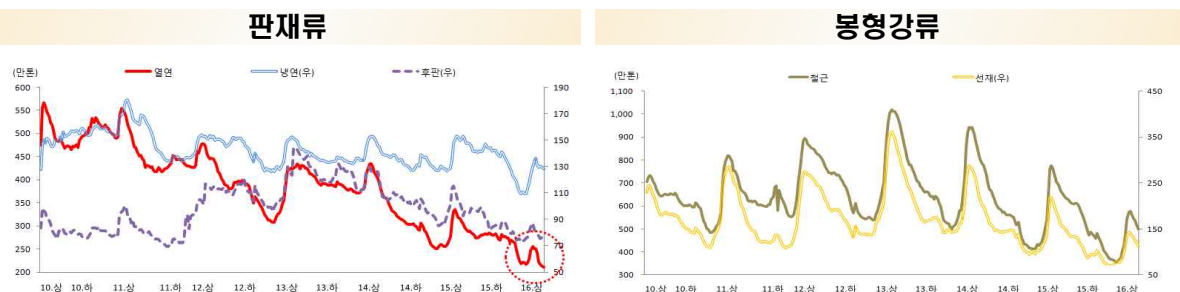


□ (시황) 中 국가발전개혁위원회, 올해 6조위안(약 1천조원) 인프라투자 계획(4/8)

- SOC투자계획은 일대일로(육해상 실크로드 프로젝트)정책 실천 방안으로 내수활성화를 위한 조치
- 6조위안 中 운송·환경·도시·관광인프라(3조위안), 탄력운용 예산(1조7천억위안), 수자원(8천억위안), 고정자산(5천억위안)

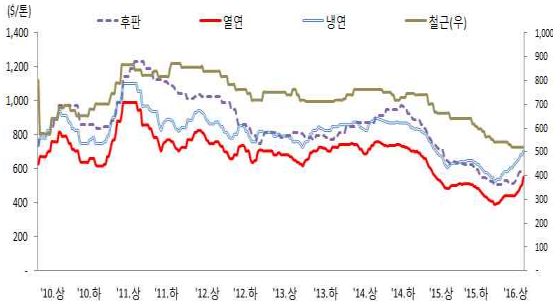
□ (유통재고) 열연, '10년 이래 재고 최저 기록. 냉연, 후판도 최근 5~6년간 최저 수준

'16년 4월 3주	재 고 (천톤)	전주비(%)	전월비(%)	전년비(%)	최고치 ('10~15년)	최저치 ('10~15년)
후 판	767	1.5	-1.2	-17.3	1,442	692
열 연	2,013	-4.2	-8.9	-34.0	5,667	2,013
냉 연	1,220	-4.6	-5.8	-20.2	1,806	1,093
철 근	4,654	-6.8	-14.8	-32.0	10,184	3,536
선 재	1,062	-5.5	-19.5	-37.9	3,611	691



② 미국 : 열연, 냉연 전주비 내수가격 상승. 최저점비 30~40%대 상승

□ (가격) 열연, 메이커들의 가격인상으로 내수가격 상승. 작년 12월 최저점비 40.8% 상승 기록



	'16년 4월 3주	내수가격(\$/톤, %)				최저점비 (‘10~‘16)
		전주비	전월비	연초 대비	전년비	
철근	N/A	-	-	-	-	-
후판	N/A	-	-	-	-	-
열연	551	8.7	19.0	31.6	13.6	40.8 (‘15.12월 1주)
냉연	705	3.2	8.5	25.5	14.3	33.3 (‘15.12월 1주)

③ 유럽 : 봉형강류 중심으로 전주비 상승

□ (가격) 4월 스크랩가격 영향으로 메이커의 출하가격 인상. 철근, 형강 중심으로 내수가격 상승세 지속

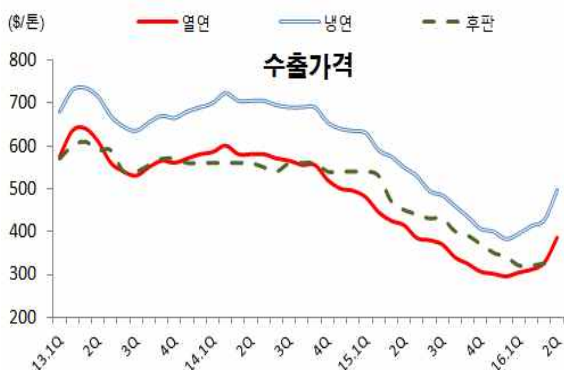


	'16년 4월 3주	내수가격(\$/톤, %)				최저점비 (‘10~‘16)
		전주비	전월비	연초 대비	전년비	
철근	446	4.3	13.5	13.3	-5.6	21.5 (‘16.3월 1주)
형강	556	3.7	5.4	8.5	2.5	10.2 (‘16.2월 1주)
후판	468	-2.2	14.4	26.8	-6.6	24.1 (‘15.12월 1주)
열연	417	1.7	14.5	23.0	-6.7	29.8 (‘16.1월 4주)
냉연	513	2.4	9.0	20.6	-1.9	19.3 (‘15.12월 3주)

주) 자료원 : Metalbulletin, 유로화를 달러로 환산한 수치임

④ 일본 : 열연, 냉연 4월 수출가격 큰 폭 상승

□ (가격) 원자재 및 중국 등 국제가격 상승 영향으로 열연, 냉연 수출가격 전월비 16~18%대 큰 폭 상승



(\$/톤)	수출 가격					
	후판	열연		냉연		
	전월비	전월비	전월비	전월비	전월비	
'16.1	320	-5.9	305	3.0	396	3.4
'16.2	320	-	312	2.3	414	4.5
'16.3	325	1.6	328	5.1	428	3.4
'16.4	326	0.3	388	18.3	497	16.1

주1) CRU(Commodity Research Unit), 수출가격은 FOB 기준
주2) 월간가격 기준으로, '16.4월 열연, 냉연 수출가격만 업데이트됨

주요국 가격동향(2016. 4. 11 ~ 15)

(단위 : \$/톤)

		2015 평균	'16.1월 평균	'16.2월 평균	'16.3월 평균	4월 2주 (4.4~8)	4월 3주 (4.11~15)	전주비	전월 동기비	연초대비 ('16.1월1주)	전년 동기비
중국 내수가격	형강	413	327	331	376	392	409	4.4	7.6	23.9	-9.7
	선재	384	316	320	367	404(r)	442	9.4	18.1	36.9	5.7
	철근	371	305	309	355	397	433	9.2	22.8	38.4	5.7
	후판	397	323	335	404	431	460	6.9	14.0	41.9	4.1
	열연	395	326	335	393	431	466	7.9	17.1	41.1	7.9
	냉연	492	416	424	477	508	535	5.3	11.0	31.1	-2.3
중국 수출가격	철근	317	264	269	304	345	365	5.8	13.2	37.7	7.4
	후판	331	268	269	318	353	388	9.9	14.0	44.9	4.7
	열연	329	273	279	330	378	423	11.9	21.6	55.0	16.6
	냉연	379	339	354	363	423	465	10.1	28.3	43.1	10.1
미국 내수가격	철근	628	540	524	518	573	N/A	-	-	-	-
	후판	629	522	516	543	584	N/A	-	-	-	-
	열연	493	433	441	457	507	551	8.7	19.0	31.6	13.6
	냉연	634	576	606	645	683	705	3.2	8.5	25.5	14.3
미국 수입가격	철근	459	339	334	374	435	N/A	-	-	-	-
	형강	680	562	535	535	N/A	N/A	-	-	-	-
	후판	584	452	452	446	446	N/A	-	-	-	-
	열연	464	386	391	419	441	N/A	-	-	-	-
	냉연	558	463	496	562	584	N/A	-	-	-	-
유럽 내수가격	철근	460	385	382	383	427	446	4.3	13.5	13.3	-5.6
	형강	547	516	506	516	536	556	3.7	5.4	8.5	2.5
	후판	487	374	385	412	479	468	-2.2	14.4	26.8	-6.6
	열연	415	331	337	362	410	417	1.7	14.5	23.0	-6.7
	냉연	512	432	445	468	501	513	2.4	9.0	20.6	-1.9

주1) 자료원 : Metal Bulletin(단, 중국 내수가격은 Mysteel, Steel Home 자료 기준)

주2) 수출은 FOB, 수입은 CFR 기준

주3) 중국 내수가격은 위안화 -> 달러, 유럽 내수가격은 유로 -> 달러, 미국 내수·수입가격은 Short Ton -> Metric Ton 환산한 수치임

주4) 미국 후판수입가격 업데이트 중단으로 기존 Heavy plate에서 Medium plate로 기준 변경

주5) 년, 분기, 월가격은 평균가격을 \$/MT로 환산한 수치임

주6) N/A : Not Available

주7) 빨간색은 가격상승 주요 품목임

2

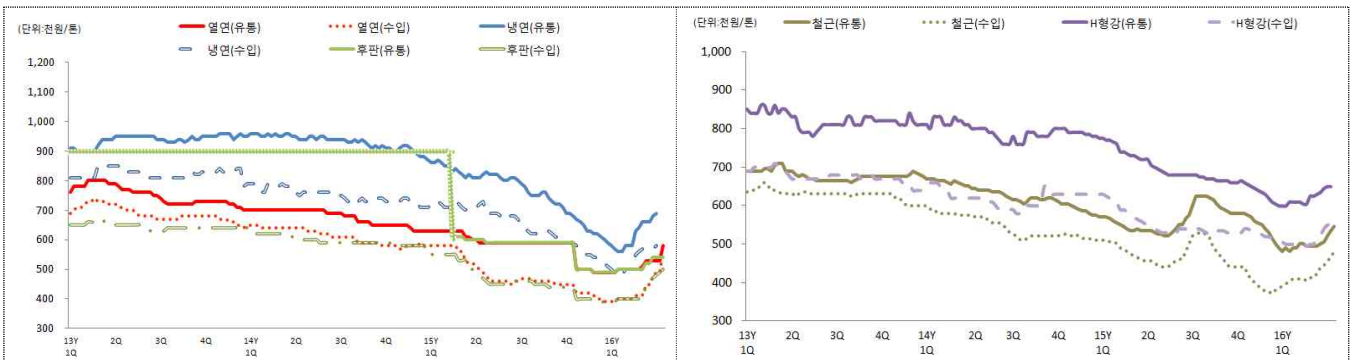
국내 시장

① 판재류 : 열연가격 강세. 향후, 상승 예상

- 열 연 : 중국밀들의 한국向 수출가격 폭등 및 포스코, 현대제철의 가격인상으로 유통가격 큰 폭 상승. 포스코는 지난 12일부터 톤당 3만원 인상. 현대제철의 경우 5월 출고가격 인상예정(톤당 3만원 전후). 향후, 상승 예상
- 후 판 : 중국산 가격 상승 및 환율부담으로 수입 유통가격 상승. 국내 유통가격은 보합세. 향후, 4월 포스코의 대보수(20일간, 10~12만톤 추정) 진행으로 인한 공급부족으로 유통가격 상승 예상
- 냉 연 : 열연가격 상승으로 인한 원가부담 및 중국 가격상승 영향으로 제조사들의 5, 6월 가격인상 검토. 유통가격 상승세

② 봉형강류 : 철근가격 상승. 그 외 보합세

- 철 근 : 제강사와 전자회의 2분기 기준가격 협상 난항. 제강사의 톤당 6만원 인상안과 전자회의 동결(52.5만원/톤)이 대립되는 상황. 국내 유통가격 상승. 중국산 오퍼價 상승으로 수입 유통가격 상승
- H형강 : 철스크랩 가격상승 영향으로 H형강 메이커의 4월(톤당 3만원 할인축소)에 이어 5월에도 톤당 3~5만원의 할인 축소 검토. 전주비 보합세. 향후, 가격 상승 예상



유통가격 (천원/톤)		2015 평균	'16.1월 평균	'16.2월 평균	'16.3월 평균	4월 2주 (4.4~8)	4월 3주 (4.11~15)	전주비 (%)	전월 동기비	연초대비 ('16.1월1주)	전년 동기비
열 연 (SS400, 3mm)	국내	581	517	500	525	530	580	9.4	9.4	18.4	-1.7
	수입	478	418	405	448	490	560	14.3	24.4	43.6	14.3
후 판 (SD400, 20mm)	국내	610	517	500	520	540	540	-	3.8	10.2	-10.0
	수입	463	405	400	440	490	500	2.0	11.1	25.6	6.4
냉 연 (SPCC, 1.0mm)	국내	766	652	586	655	680	690	1.5	4.5	16.9	-14.8
	수입	650	562	506	568	570	580	1.8	1.8	13.7	-18.3
철 근 (SD400, 10mm)	국내	560	548	498	499	535	545	1.9	9.0	13.5	2.8
	수입	458	401	409	431	465	480	3.2	9.1	23.1	6.7
H형강 (SS400, 소형)	국내	686	640	608	629	650	650	-	3.2	8.3	-7.1
	수입	548	527	499	511	550	550	-	5.8	8.9	1.9
강 관 (SPP, 100A)	국내	688	661	658	679	700	700	-	-	8.7	-0.7

주1) 스틸데일리(열연, 후판, 철근, H형강, 강관), 철강금속신문(냉연) 가격조사 자료정리 기준
 주2) 품목별 팔호는 강종, 두께, 수입 유통가격은 중국산 가격 기준임
 주3) 후판 국내유통가격은 '15.2.13일부터 실질 유통시장 거래가격으로 변경(스틸데일리)

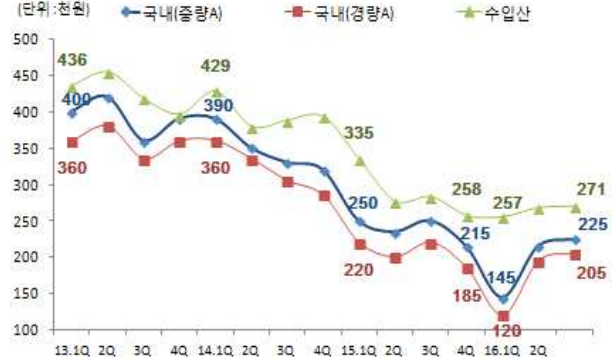
3

원자재 시장

철광석 및 원료탄



철스크랩(국내)



니켈, 아연, 알루미늄



철스크랩(해외)



주) 철스크랩(해외) 가격은 각 국가의 통화를 원화로 환산

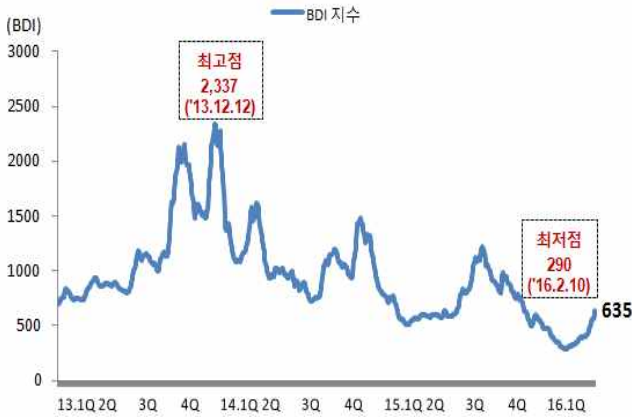
		2015	'16.1월	'16.2월	'16.3월	4월 2주	4월 3주	전주비	전월	연초	전년
		평균	평균	평균	평균	(4.4~8)	(4.11~15)				
철광석 (\$/dmt)	62.0%	55.6	41.8	46.4	55.6	53.6	58.3	8.8	2.3	36.5	13.2
	63.5%	57.1	42.7	47.3	56.5	54.5	59.2	8.6	2.2	35.8	11.7
원료탄 (\$/dmt)	FOB(호주)	81.3	73.6	72.0	75.5	78.1	81.3	4.1	6.8	11.1	-2.4
철스크랩 (천원/톤)	국내 (경량A)	189	127	160	173	205	205	-	17.1	70.8	2.5
	국내 (중량A)	221	152	178	193	225	225	-	15.4	55.2	-4.3
	수입산 (美 대형모선)	273	248	223	213	271	271	-	28.9	5.6	-1.6
	해외(美)	251	179	191	195	197	212	7.4	5.5	26.8	-14.8
	해외(日)	192	146	153	157	191	200	4.8	28.3	39.2	-4.6
	해외(中)	250	190	199	220	235	263	11.8	21.2	43.5	-3.6
비철금속 (\$/톤)	니켈	11,813	8,483	8,310	8,704	8,405	8,885	5.7	4.1	4.3	-29.0
	아연	1,928	1,512	1,711	1,805	1,744	1,854	6.3	5.7	19.3	-15.0
	알루미늄	1,661	1,479	1,536	1,531	1,492	1,535	2.9	1.8	4.7	-15.2

주1) 철광석, 원료탄 - Platts, 철스크랩 국내(경량, 중량A) - 스크랩워치, 수입 - 현대제철의 미국 대형모선 계약가격 기준
 주2) 철스크랩 해외 : 미국 - No1 HMS(AMM), 일본 - No2 HMS(Tex Report), 중국 - 상해가격 6~10mm(Steelhome) 기준
 주3) 비철금속 니켈, 아연, 알루미늄 - 런던금속거래소(LME) 현물 기준
 주4) 철스크랩 해외가격은 각국 외화를 원화(환율변동 고려)로 환산한 수치임

4

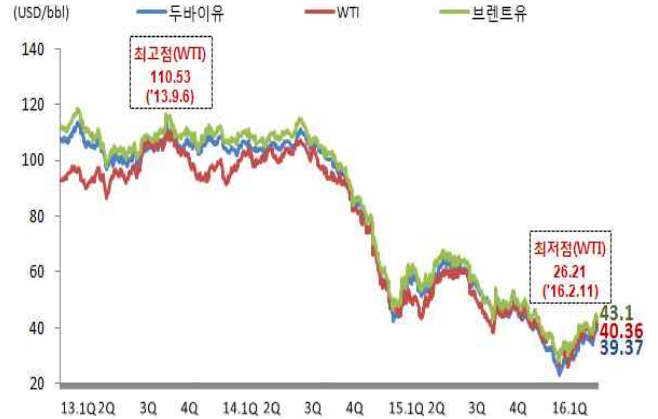
경제지표(2016.4.15)

BDI지수



* 자료원 : KOREA PDS, BDI = 1,000(1985. 1. 4)

국제유가



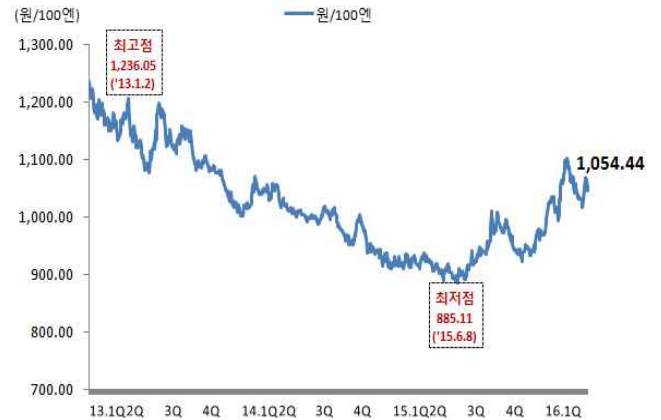
* 자료원 : WTI = CME(NYMEX) 거래소, 브렌트유 = ICE 거래소
두바이유 - 싱가포르(FOB, 현물) 기준

환율(원/달러)



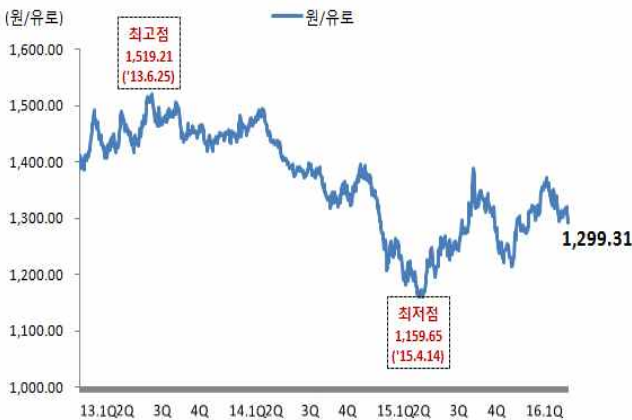
* 자료원 : 외환은행 최초고시환율 기준

환율(원/100엔)



* 자료원 : 외환은행 최초고시환율 기준(원/100엔)

환율(원/유로)



* 자료원 : 외환은행 최초고시환율 기준

환율(원/위안)



* 자료원 : 외환은행 최초고시환율 기준

5

국내 수입(속보)

수입(對전세계)

	2016. 1 ~ 3월					2016년 4월 1일 ~ 17일				
	물량 (천톤)	전년비 (%)	금액 (백만\$)	전년비 (%)	평균단가 (\$)	물량 (천톤)	전년비 (%)	금액 (백만\$)	전년비 (%)	평균단가 (\$)
철강재 계	5,742	3.4	3,223	-28.6	561	981	-9.9	564	-32.9	575
봉형강류	1,418	11.5	625	-21.0	441	298	5.6	122	-28.3	410
H형강	199	0.5	76	-19.9	381	33	-23.3	12	-35.6	373
보통강 H형강	109	-23.0	42	-38.4	385	17	-49.7	6	-60.4	355
특수강 "	90	59.3	34	27.1	377	17	60.3	6	48.4	391
봉강	389	11.3	205	-22.4	528	94	39.7	44	-17.5	465
보통강 봉강	15	163.8	7	146.2	470	1	0.0	1	421.924	566
특수강 "	324	8.6	162	-27.8	499	83	52.8	37	-13.2	446
마봉강	50	10.7	36	-2.4	734	9	-25.4	6	-41.7	621
철근	338	96.5	99	39.5	292	64	39.9	19	8.9	293
선재	323	-7.9	169	-28.5	524	67	-17.1	32	-38.8	470
보통강 선재	92	-10.4	42	-25.7	459	24	-8.2	8	-38.8	353
특수강 "	232	-6.9	127	-29.4	550	43	-21.3	23	-38.8	535
판재류	3,123	2.3	1,522	-27.7	488	494	-21.6	256	-39.2	519
중후판	660	-17.2	322	-39.2	488	95	-37.1	46	-50.7	486
보통강 중후판	537	-14.5	238	-38.2	443	72	-36.4	29	-54.2	407
특수강 "	123	-27.1	84	-41.9	684	24	-39.3	17	-43.5	728
열연강판	1,692	4.3	662	-33.1	391	264	-26.9	113	-45.8	428
보통강 열연강판	1,333	-0.2	408	-37.9	306	221	-26.4	72	-45.2	328
특수강 "	359	25.3	254	-23.4	707	44	-28.9	41	-46.9	931
냉연강판	310	30.4	273	0.5	882	55	20.0	47	-23.2	845
보통강 냉연강판	206	55.6	94	12.8	457	36	71.5	17	28.1	469
특수강 "	104	-1.3	179	-4.9	1,725	19	-23.7	30	-37.6	1,563
아연도강판	309	14.1	145	-22.4	470	52	9.0	26	-15.2	512
용융아연도강판	255	12.0	118	-24.3	463	45	18.6	23	-8.2	501
전기 "	54	25.0	27	-12.7	503	6	-32.2	4	-42.9	593
칼라강판	50	7.5	30	-21.0	592	13	38.0	8	7.9	582
석도강판	9	-18.6	8	-33.8	898	2	0.6	2	-30.5	744
강관	148	-22.2	214	-46.7	1,443	33	-2.9	41	-33.4	1,259
보통강 강관	68	-13.4	58	-43.0	853	18	19.5	15	7.7	851
특수강 "	80	-28.4	156	-48.0	1,947	15	-21.0	26	-45.7	1,759

주 1) 잠정치, 관세청 통관 기준

주 2) 칼라강판(HS코드 기준)은 두께 4.75mm 미만임. 4.75mm 이상은 중후판에 포함

수입(對중국)

	2016. 1 ~ 3월					2016년 4월 1일 ~ 17일				
	물량 (천톤)	전년비 (%)	금액 (백만\$)	전년비 (%)	평균단가 (\$)	물량 (천톤)	전년비 (%)	금액 (백만\$)	전년비 (%)	평균단가 (\$)
철강재 계	3,497	6.1	1,522	-26.3	435	584	-9.4	276	-32.8	473
봉형강류	1,101	13.6	369	-22.1	335	235	12.2	78	-18.9	333
H형강	154	-11.6	54	-31.3	353	21	-47.1	8	-56.7	352
보통강 H형강	80	-34.1	27	-50.0	342	11	-62.3	4	-71.5	326
특수강 "	74	39.7	27	10.5	364	10	-2.6	4	-12.3	380
봉강	333	10.7	122	-27.7	365	83	70.3	30	7.9	360
보통강 봉강	7	27.1	2	-17.0	321	0	0.0	0	0.0	574
특수강 "	291	12.5	108	-27.5	371	76	82.9	27	12.3	361
마봉강	35	-4.6	11	-30.8	329	7	-5.0	2	-27.8	344
철근	294	90.6	82	32.3	279	58	32.0	16	1.9	285
선재	208	-10.3	74	-34.4	356	48	-11.9	17	-32.8	351
보통강 선재	61	-20.3	20	-41.7	326	21	5.6	6	-20.8	310
특수강 "	146	-5.3	54	-31.3	368	27	-21.8	10	-38.5	382
판재류	1,965	-1.9	835	-32.2	425	283	-23.7	138	-41.9	488
중후판	470	-15.6	171	-44.7	364	71	-36.4	25	-57.6	347
보통강 중후판	371	-10.0	133	-41.7	359	52	-35.4	18	-57.6	339
특수강 "	99	-31.6	37	-53.3	380	19	-39.1	7	-57.8	370
열연강판	919	-3.1	358	-35.2	390	106	-38.0	49	-52.1	468
보통강 열연강판	625	-14.0	183	-46.5	294	72	-43.5	23	-58.4	316
특수강 "	295	32.4	175	-17.0	594	34	-21.9	27	-45.2	789
냉연강판	175	5.0	122	-16.3	697	37	4.9	28	-31.3	759
보통강 냉연강판	121	4.4	45	-32.9	367	24	21.0	9	-12.9	388
특수강 "	54	6.6	78	-2.4	1,442	13	-14.9	19	-37.7	1,407
아연도강판	285	20.9	123	-19.2	433	48	17.3	23	-6.4	485
용융아연도강판	232	18.5	98	-22.3	422	42	28.8	20	2.4	474
전기 "	53	32.0	26	-5.1	485	6	-28.9	3	-38.9	563
칼라강판	50	8.8	28	-19.5	570	13	44.6	7	14.8	567
석도강판	6	-19.0	4	-41.3	735	2	74.1	1	19.3	680
강관	108	1.6	86	-21.0	798	24	15.2	19	-6.4	776
보통강 강관	58	-0.7	31	-26.5	531	15	32.6	9	16.6	587
특수강 "	50	4.4	55	-17.5	1,104	9	-4.8	10	-20.2	1,077

주 1) 잠정치, 관세청 통관 기준

주 2) 칼라강판(HS코드 기준)은 두께 4.75mm 미만임. 4.75mm 이상은 중후판에 포함

수입(對일본)

	2016. 1 ~ 3월					2016년 4월 1일 ~ 17일				
	물량 (천톤)	전년비 (%)	금액 (백만\$)	전년비 (%)	평균단가 (\$)	물량 (천톤)	전년비 (%)	금액 (백만\$)	전년비 (%)	평균단가 (\$)
철강재 계	1,754	4.9	1,009	-23.7	575	316	-13.8	170	-36.9	538
봉형강류	259	-0.1	178	-19.9	688	48	-23.7	30	-41.2	619
H형강	30	60.0	15	21.3	489	2	4.3	1	-32.2	405
보통강 H형강	15	-6.8	8	-21.1	546	1	-46.7	0	-65.2	407
특수강 "	16	361.2	7	213.7	437	1	0.0	0	0.0	404
봉강	45	28.2	46	-1.9	1,023	9	-40.1	9	-41.8	941
보통강 봉강	8	194.625	5	19,241.5	607	1	0.0	0	0.0	564
특수강 "	27	-13.9	32	-22.6	1,173	6	-42.2	6	-43.8	1,009
마봉강	10	164.9	10	58.4	946	2	-53.9	2	-48.7	883
철근	30	73.7	12	39.9	386	7	206.2	2	131.6	363
선재	98	-1.1	76	-20.7	771	16	-26.7	12	-41.8	705
보통강 선재	30	20.0	22	-0.9	726	3	-49.1	2	-64.0	620
특수강 "	68	-8.3	54	-26.7	791	13	-17.3	9	-32.6	727
판재류	1,022	8.8	507	-24.2	496	187	-10.8	85	-37.5	453
중후판	169	-24.0	108	-39.6	636	20	-43.9	14	-48.9	664
보통강 중후판	156	-25.9	88	-41.1	565	19	-41.5	10	-52.4	549
특수강 "	13	9.0	19	-31.7	1,486	2	-61.1	3	-34.3	1,924
열연강판	695	12.3	250	-29.7	359	146	-5.0	52	-35.4	356
보통강 열연강판	654	12.6	208	-30.4	317	143	2.3	48	-23.9	332
특수강 "	41	7.2	42	-25.5	1,032	3	-80.2	4	-75.7	1,636
냉연강판	112	148.0	93	34.8	829	15	101.9	12	-10.0	783
보통강 냉연강판	80	1164.8	45	478.0	562	12	712.4	7	277.7	584
특수강 "	32	-18.5	48	-21.9	1,508	4	-41.0	5	-55.2	1,422
아연도강판	23	-30.4	20	-38.2	863	3	-45.2	3	-52.1	837
용융아연도강판	22	-28.2	18	-36.1	848	3	-42.7	3	-49.6	820
전기 "	1	-60.2	1	-59.7	1,214	0	-70.1	0	-71.4	1,142
칼라강판	0	-67.8	1	-37.3	5,680	0	-98.8	0	-65.0	30,079
석도강판	2	-2.6	2	-11.7	1,335	0	-78.6	0	-70.1	1,772
강관	23	-56.0	64	-55.1	2,772	6	-32.4	12	-50.2	2,103
보통강 강관	5	-49.9	9	-50.8	1,714	2	-0.3	4	0.1	1,579
특수강 "	18	-57.5	55	-55.7	3,076	3	-44.9	8	-59.4	2,470

주 1) 잠정치, 관세청 통관 기준

주 2) 칼라강판(HS코드 기준)은 두께 4.75mm 미만임. 4.75mm 이상은 중후판에 포함